

Figure 151 : Localisation des photomontages à l'échelle de l'aire rapprochée

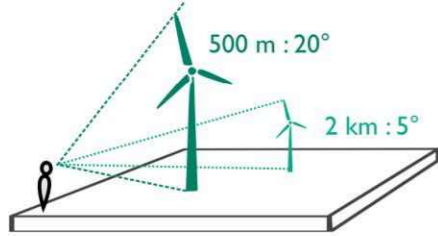
La **Zone d'Influence Visuelle (ZIV)** est une modélisation informatique qui reflète l'ensemble des visibilitées potentielles attendues des éoliennes du projet sur le territoire d'étude.

Elle est réalisée via le logiciel spécialisé **Windpro 3.4** au pas de 25m avec les données suivantes :

Le relief provient du modèle d'élévation régional **MNT GRID** du Nord-Pas-de-Calais (sur le département du Pas-de-Calais) et la **BD ALTI 25** (sur le département de la Somme) au pas de 25m.

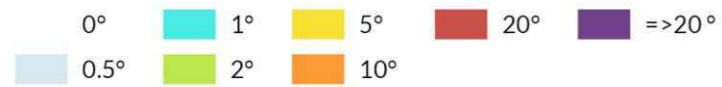
Les bois sont tirés du mode d'occupation du sol **MOS** de la Région Hauts-de-France les plus récents avec une hauteur théorique de 10m.

Exemple d'angle vertical perceptible pour une éolienne de 180 m de haut



Il reflète la **prégnance maximale attendue** du projet en fonction de la distance et des masques visuels pris en compte.

Zone d'influence visuelle du projet en angle vertical



Aires d'étude

- Aire immédiate
- Aire rapprochée
- Aire éloignée

Parc éolien

- Projet
- Construit

Itinéraire touristique

- Boucle locale vélo
- Boucle locale
- GRP
- GR

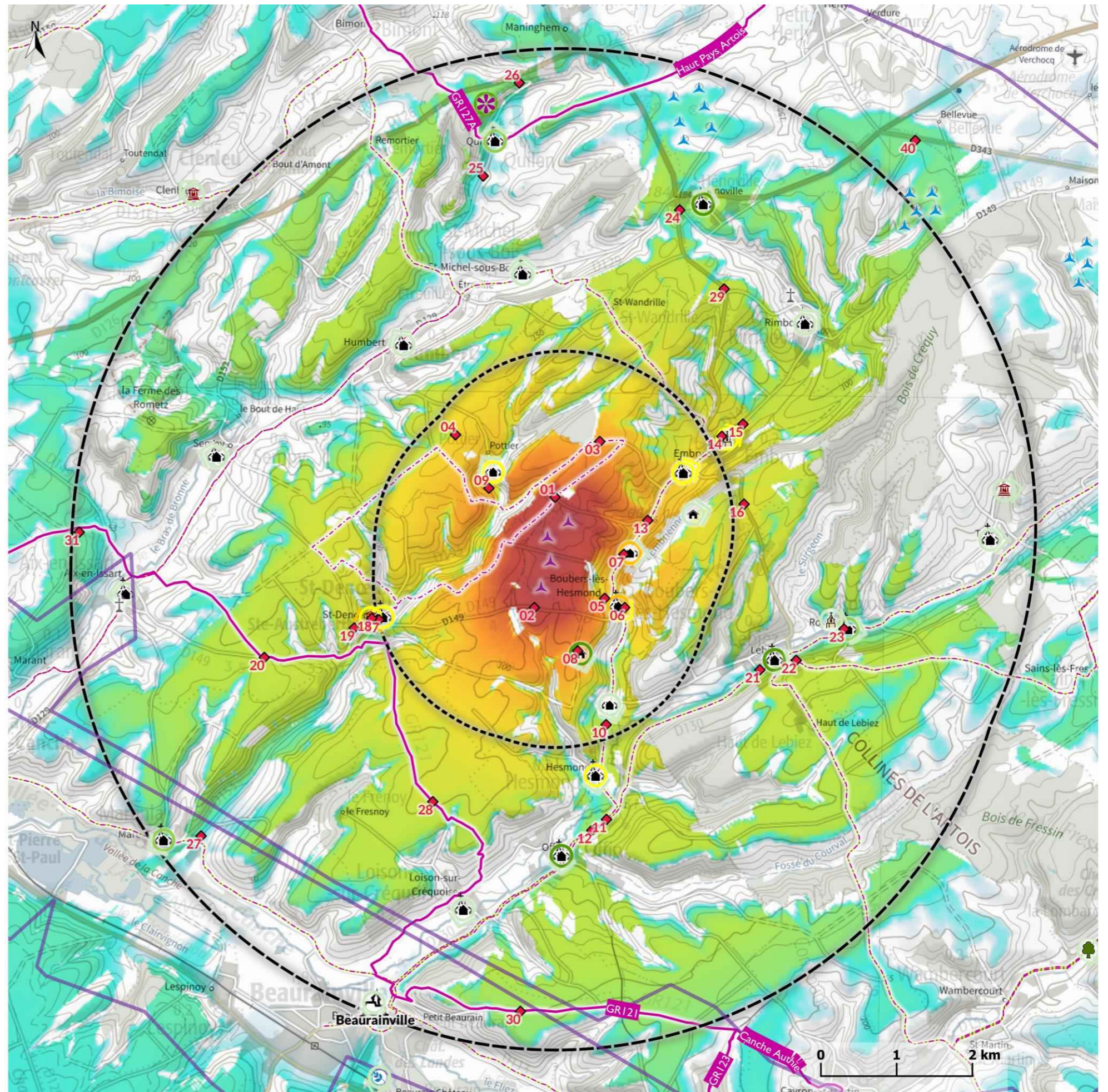
Patrimoine et paysage reconnus

- Site classé
- Monument historique
- Site de mémoire
- Panorama
- Eglise ou abbaye
- Site naturel
- Ensemble paysager remarquable

Type de sensibilité

- Visibilité
- Covisibilité

Niveau de sensibilité



Etude d'impact du Parc éolien des Magnolias

Sources: Scan IGN, BD Alti, DRAC et DREAL HdF, Atlas des Paysages de la Somme et du Pas-de-Calais, France Rando, H2Air

Figure 152 : Localisation des photomontages à l'échelle de l'aire éloignée

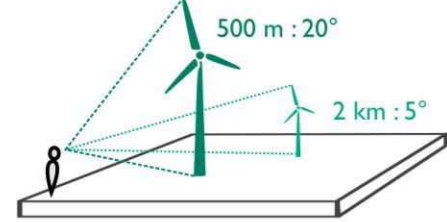
La Zone d'Influence Visuelle (ZIV) est une modélisation informatique qui reflète l'ensemble des visibilitées potentielles attendues des éoliennes du projet sur le territoire d'étude.

Elle est réalisée via le logiciel spécialisé Windpro 3.4 au pas de 25m avec les données suivantes :

Le relief provient du modèle d'élévation régional MNT GRID du Nord-Pas-de-Calais (sur le département du Pas-de-Calais) et la BD ALTI 25 (sur le département de la Somme) au pas de 25m.

Les bois sont tirés du mode d'occupation du sol MOS de la Région Hauts-de-France les plus récents avec une hauteur théorique de 10m.

Exemple d'angle vertical perceptible pour une éolienne de 180 m de haut



Il reflète la prégnance maximale attendue du projet en fonction de la distance et des masques visuels pris en compte.

Zone d'influence visuelle du projet en angle vertical

- 0°
- 1°
- 5°
- 20°
- =>20°
- 0.5°
- 2°
- 10°

Aires d'étude

- Aire immédiate
- Aire rapprochée
- Aire éloignée

Parc éolien

- Projet
- Construit
- Autorisée
- En instruction avec avis de l'AE

Itinéraire touristique

- Boucle locale vélo
- Boucle locale
- Véloroute
- GRP
- GR

Type de sensibilité

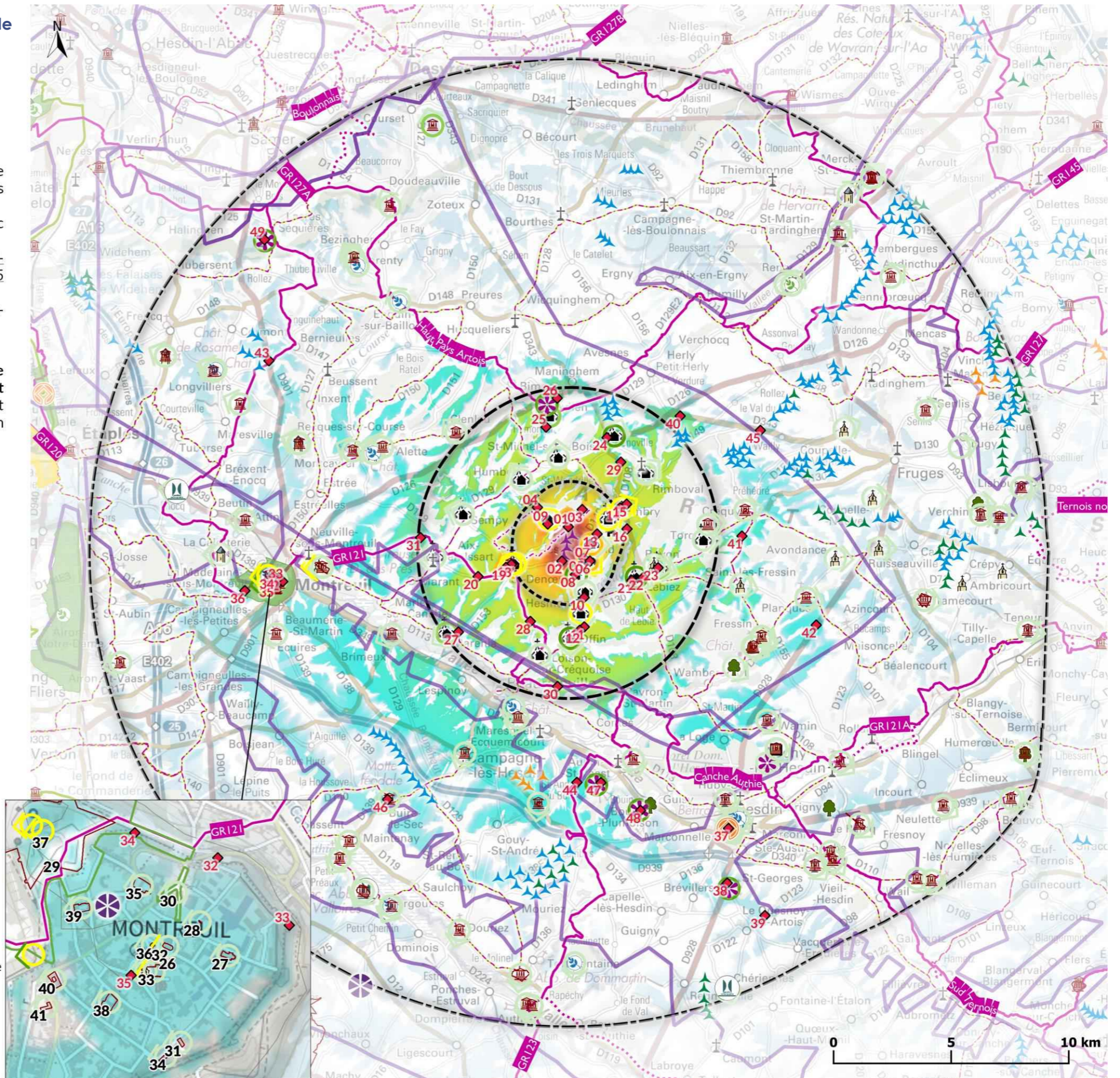
- Visibilité
- Covisibilité

Patrimoine et paysage reconnus

- Site classé
- Site inscrit
- Site patrimonial remarquable
- Monument historique
- Site UNESCO
- Projet de site UNESCO
- Site d'intérêt ponctuel
- Jardin remarquable
- Site de mémoire
- Panorama
- Château ou forteresse
- Eglise ou abbaye
- Site archéologique ou ruine
- Site naturel
- Autre site touristique
- Ensemble paysager remarquable

Niveau de sensibilité

- Très fort
- Fort
- Modéré
- Faible
- Très faible
- Nul



Sources: Scan Express 250, BD Alti, DRAC et DREAL HdF, Atlas des Paysages de la Somme et du Pas-de-Calais, France Rando, H2Air

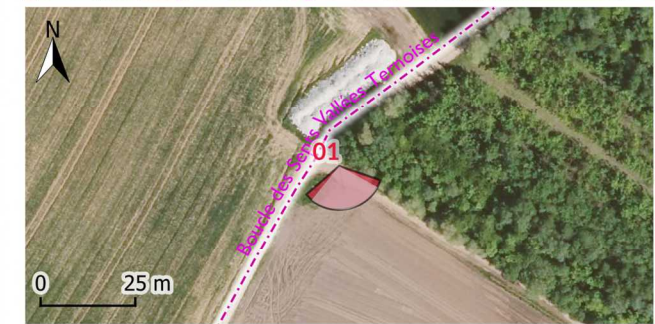
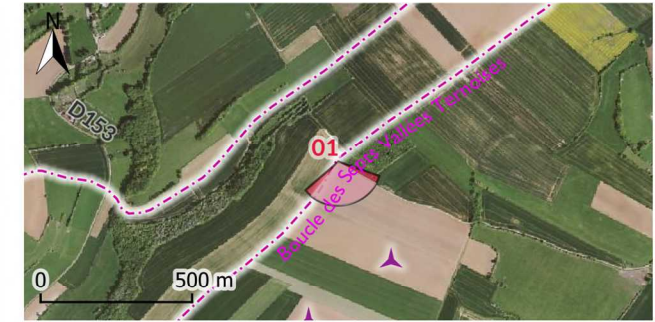
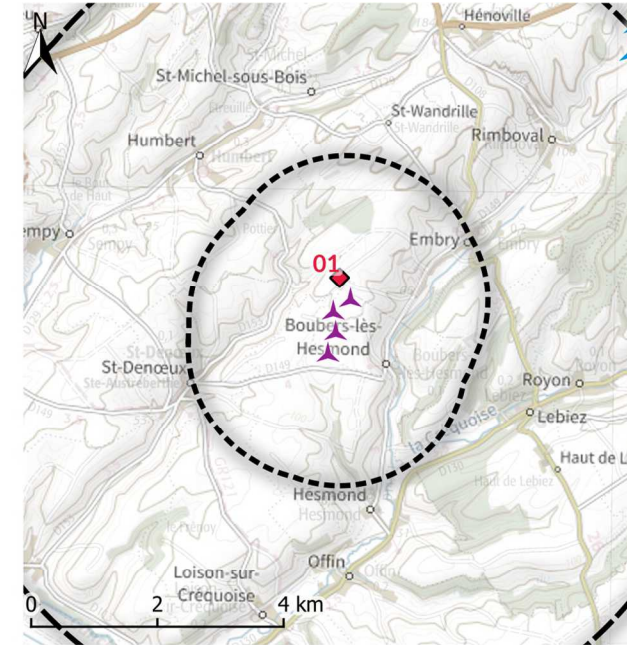
■ **Axes dynamiques ou touristiques de l'aire immédiate**

Photomontage n°1 : Carrefour du GR123 et de la D930

Etat initial : Ce point de vue se localise sur la boucle de randonnée locale des « Sept Vallées Ternoises » à moins de 500m au nord du projet et offre une vue de plateau. L'horizon du plateau agricole est animé sur les lointains par des linéaires boisés, accompagné ponctuellement de parcs éoliens. L'alignement de l'ensemble Tortefontaine-Mouriez ou certaines éoliennes des Joyeux Développeurs émergent de la végétation mais restent cependant peu prégnants.

Impacts visuels du projet : Bien que toutes les éoliennes du projet soient visibles, elles présentent un rapport d'échelle cohérent avec le paysage du plateau et sont bien lisibles. L'impact est **faible**.

Impacts cumulés : Du fait de l'éloignement des autres parcs très peu visibles à l'horizon, les impacts cumulés sont **faibles**.



Aires d'étude

- Aire immédiate
- Aire rapprochée
- Aire éloignée

Parc éolien

- ▲ Projet

Localisation du point de vue

- ◆ Localisation du point de vue

Itinéraires touristiques

- Boucle locale

Panorama 120°

- ◐ Panorama 120°

Vue réelle 2*50°

- ◑ Vue réelle 2*50°

Caractéristiques du point de vue

Photomontage	X (L93)	Y (L93)	Altitude	Prise de vue	Météo
n°01	624562	7043864	133.1m	02/03/2021 10:03	Clair, légère brume

Position et visibilité du projet

Aire d'étude	Eolienne la + proche	Eolienne la + éloignée	Visibilité du projet
Eloignée	E1 à 0.4 km	E4 à 1.2 km	4 éoliennes visibles en pied

Etat avec le projet et les autres parcs éoliens connus



Esquisse



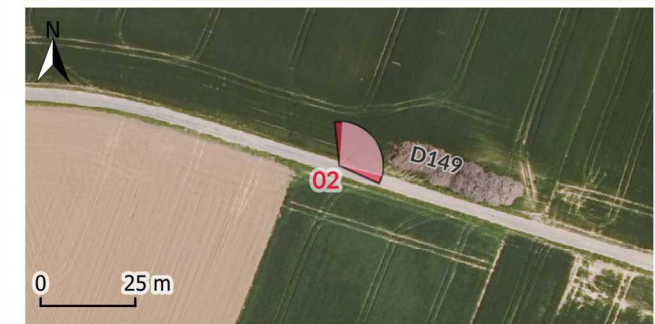
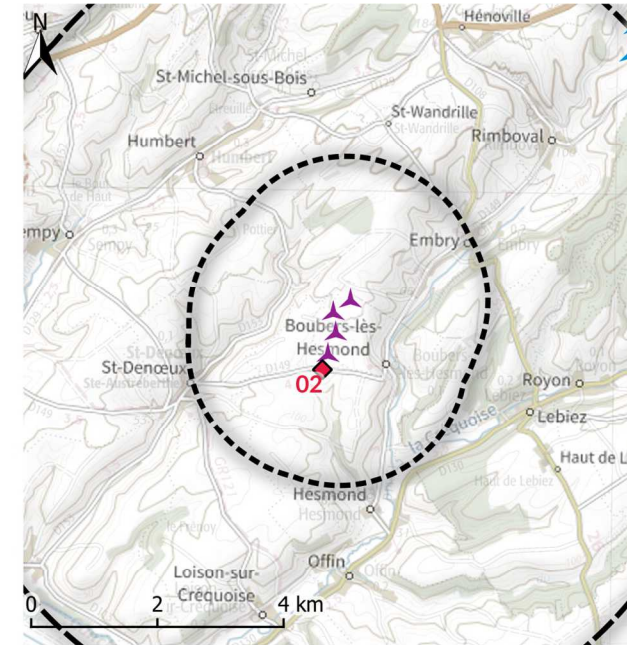
Sur l'esquisse, les éoliennes sont représentées dans les mêmes couleurs que les cartes, sans prise en compte des masques visuels. Le relief est pris en compte et mis en évidence sur cette esquisse par une trame blanche.
Etude d'impact du Parc éolien des Magnolias

Photomontage n°2 – Vue à 120° : Depuis le plateau, sur la D149 – Vue sur la ZIP

Etat initial : Ce point de vue se localise sur la route locale D149 à moins de 500m au sud du projet. Les perceptions sont dominées par une vue de plateau à plateau, sans aucune distinction de la vallée habitée de l'Embrienne. L'horizon du plateau agricole est animé par des linéaires boisés, accompagnés ponctuellement de parcs éoliens qui se devinent dans les lointains. Les premiers parcs du secteur éolien de Fruges émergent de la végétation mais restent cependant peu prégnants.

Impacts visuels du projet : Depuis la D149, les éoliennes du projet sont visibles et présentent un rapport d'échelle cohérent avec le paysage du plateau et sont bien lisibles. L'impact est faible.

Impacts cumulés : Du fait de l'éloignement des autres parcs très peu visibles à l'horizon, les impacts cumulés sont très faibles.



Aires d'étude

- Aire immédiate
- Aire rapprochée
- Aire éloignée

Parc éolien

- Projet

Localisation du point de vue

- Panorama 120°
- Vue réelle 2*50°

Itinéraires touristiques

- Boucle locale vélo
- Boucle locale

Caractéristiques du point de vue

Photomontage	X (L93)	Y (L93)	Altitude	Prise de vue	Météo
n°02	624289	7042404	107m	10/01/2021 15:56	Clair, légère brume

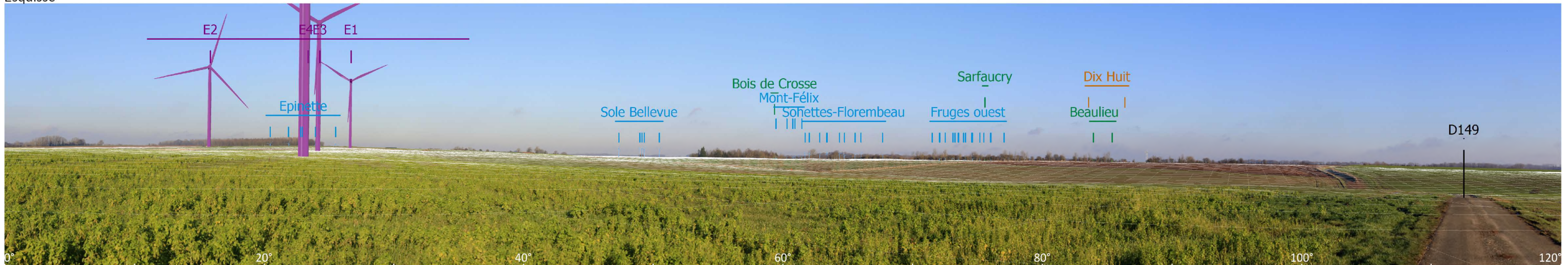
Position et visibilité du projet

Aire d'étude	Eolienne la + proche	Eolienne la + éloignée	Visibilité du projet
Eloignée	E4 à 0.3 km	E1 à 1.2 km	4 éoliennes visibles en pied

Etat avec le projet et les autres parcs éoliens connus



Esquisse



Sur l'esquisse, les éoliennes sont représentées dans les mêmes couleurs que les cartes, sans prise en compte des masques visuels. Le relief est pris en compte et mis en évidence sur cette esquisse par une trame blanche.

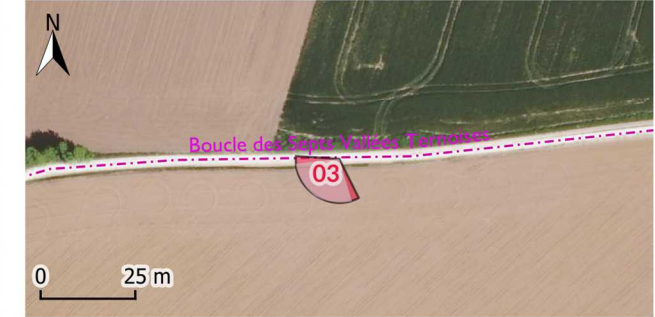
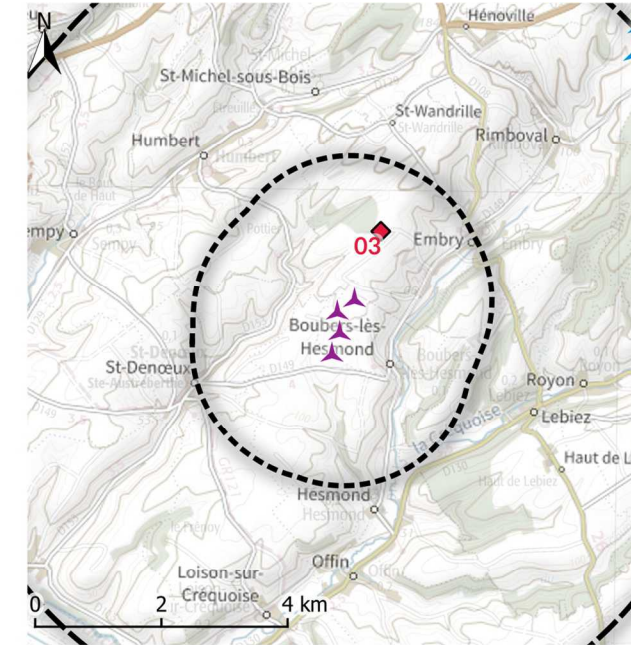
Etude d'impact du Parc éolien des Magnolias

Photomontage n°3 – Vue à 120° : Depuis le plateau, sur la boucle locale "Sept Vallées Ternoises" au nord-est

Etat initial : Ce point de vue se localise sur la boucle de randonnée locale des « Sept Vallées Ternoises » au nord-est du projet. Vue de plateau à plateau, les vallées sont perceptibles mais peu visibles. L'horizon se déploie sur le plateau agricole animé d'amas boisés proches ou plus distants, et accompagné de parcs éoliens au lointain. L'alignement des Joyeux Développeurs ou certaines éoliennes de l'ensemble Torte-fontaine émergent de la végétation mais restent cependant peu prégnants.

Impacts visuels du projet : Depuis le nord-est sur la boucle des Sept Vallées Ternoises, bien que toutes les éoliennes du projet soient visibles, elles présentent un rapport d'échelle cohérent avec le paysage du plateau et sont bien lisibles. L'impact est **faible**.

Impacts cumulés : Du fait de l'éloignement des autres parcs très peu visibles à l'horizon, les impacts cumulés sont **très faibles**



- Aires d'étude**
- Aire immédiate
 - Aire rapprochée
 - Aire éloignée
- Parc éolien**
- Projet

- Localisation du point de vue
 - Panorama 120°
 - Vue réelle 2*50°
- Itinéraires touristiques**
- Boucle locale vélo
 - Boucle locale

Caractéristiques du point de vue

Photomontage	X (L93)	Y (L93)	Altitude	Prise de vue	Météo
n°03	625155	7044611	148.4m	02/03/2021 10:20	Clair, légère brume

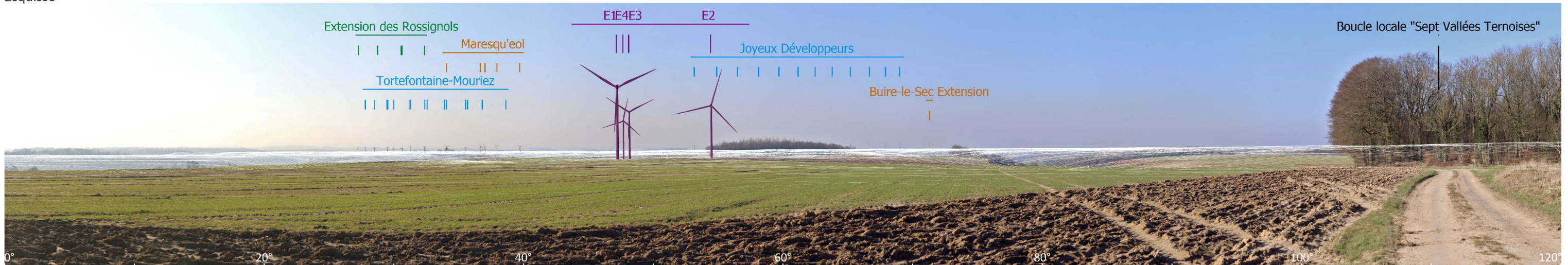
Position et visibilité du projet

Aire d'étude	Eolienne la + proche	Eolienne la + éloignée	Visibilité du projet
Eloignée	E1 à 1.1 km	E4 à 2.1 km	4 éoliennes visibles (3 en pied, 1 mât/rotor)

Etat avec le projet et les autres parcs éoliens connus



Esquisse



Sur l'esquisse, les éoliennes sont représentées dans les mêmes couleurs que les cartes, sans prise en compte des masques visuels. Le relief est pris en compte et mis en évidence sur cette esquisse par une trame blanche.

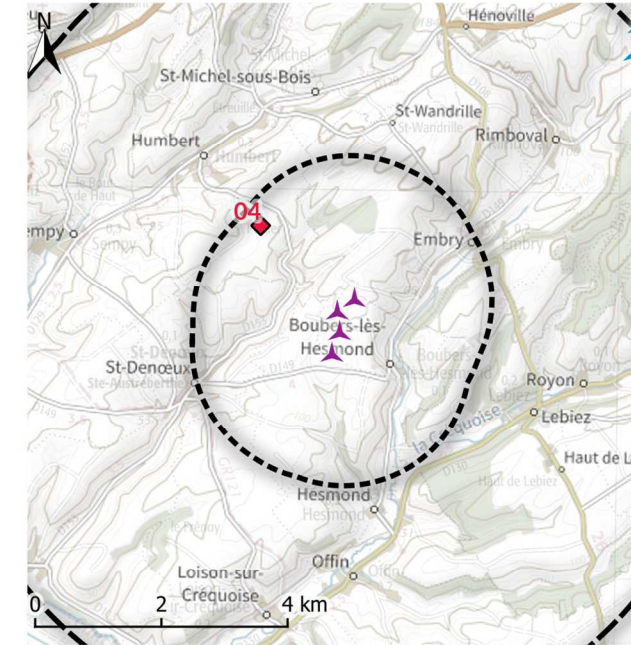
Etude d'impact du Parc éolien des Magnolias

Photomontage n°4 – Vue à 120° : Depuis le plateau, sur la Chaussée Brunehaut au nord-ouest

Etat initial : Ce point de vue se localise sur l'axe historique de la Chaussée Brunehaut au nord-ouest du projet. L'horizon du plateau agricole est ponctué par des linéaires boisés, dessinant les limites entre la fin des plateaux agricoles et le début des petites vallées montreuilloises. La vallée de l'Embrienne est totalement occultée, le regard portant sur le plateau agricole. Les premiers parcs éoliens de l'ensemble de Fruges sont présents à gauche du panorama mais sont quasi imperceptibles même en vue hiver.

Impacts visuels du projet : Depuis le nord-ouest sur la Chaussée Brunehaut, le projet est clair et lisible, cela même avec des gabarits de machines différents. A l'échelle du paysage des Ondulations montreuilloises, son impact est **faible**.

Impacts cumulés : Du fait de l'éloignement des autres parcs quasiment absents de l'horizon, les impacts cumulés sont **très faibles**.



Aires d'étude

- Aire immédiate
- Aire rapprochée
- Aire éloignée

Parc éolien

- Projet

- Localisation du point de vue

Itinéraires touristiques

- Boucle locale
- Panorama 120°
- Vue réelle 2*50°

Caractéristiques du point de vue

Photomontage	X (L93)	Y (L93)	Altitude	Prise de vue	Météo
n°04	623246	7044690	132.8m	02/03/2021 11:12	Temps clair

Position et visibilité du projet

Aire d'étude	Eolienne la + proche	Eolienne la + éloignée	Visibilité du projet
Eloignée	E2 à 1.8 km	E4 à 2.3 km	4 éoliennes visibles en partie (3 mâts/rotor, 1 à travers la végétation)

Etat avec le projet et les autres parcs éoliens connus



Esquisse



Sur l'esquisse, les éoliennes sont représentées dans les mêmes couleurs que les cartes, sans prise en compte des masques visuels. Le relief est pris en compte et mis en évidence sur cette esquisse par une trame blanche.

■ **Village de Boubers-lès-Hesmond**

Risque de saturation visuelle

Le point de vue d'analyse du risque de saturation visuelle se localise à l'ouest de Boubers-lès-Hesmond depuis la rue Blanche à mi-pente, qui présente une ouverture visuelle vers l'ouest en direction du projet. Le projet s'étend de l'ouest au nord du village, dans le périmètre des 5 km autour du lieu de vie.

Actuellement, le risque théorique de saturation visuelle est très faible. En effet, aucun seuil n'est franchi, que ce soit dans le rayon des 5 ou des 10 km, autant pour l'occupation de l'éolien ou l'espace de respiration maximal. Dans le rayon des 5 km, seul projet éolien, le projet des Magnolias constitue un angle de 54° et l'angle d'occupation de l'éolien passe ainsi de 0° à 54°. Dans le rayon des 10km, l'occupation des horizons augmente avec le projet, de 18° à 72°, et 80° avec les parcs en instruction en plus. L'espace de respiration maximal est aujourd'hui de 300°. Il se réduit à 213° avec le projet et à 122° avec les parcs en instruction. Le niveau de saturation visuelle reste très faible

Le risque théorique de saturation visuelle est **très faible** pour Boubers-lès-Hesmond, que ce soit avec ou sans le projet des Magnolias. En effet, le projet entraîne une augmentation de l'occupation de l'éolien sur l'horizon mais ne franchit pas de nouveau seuil.

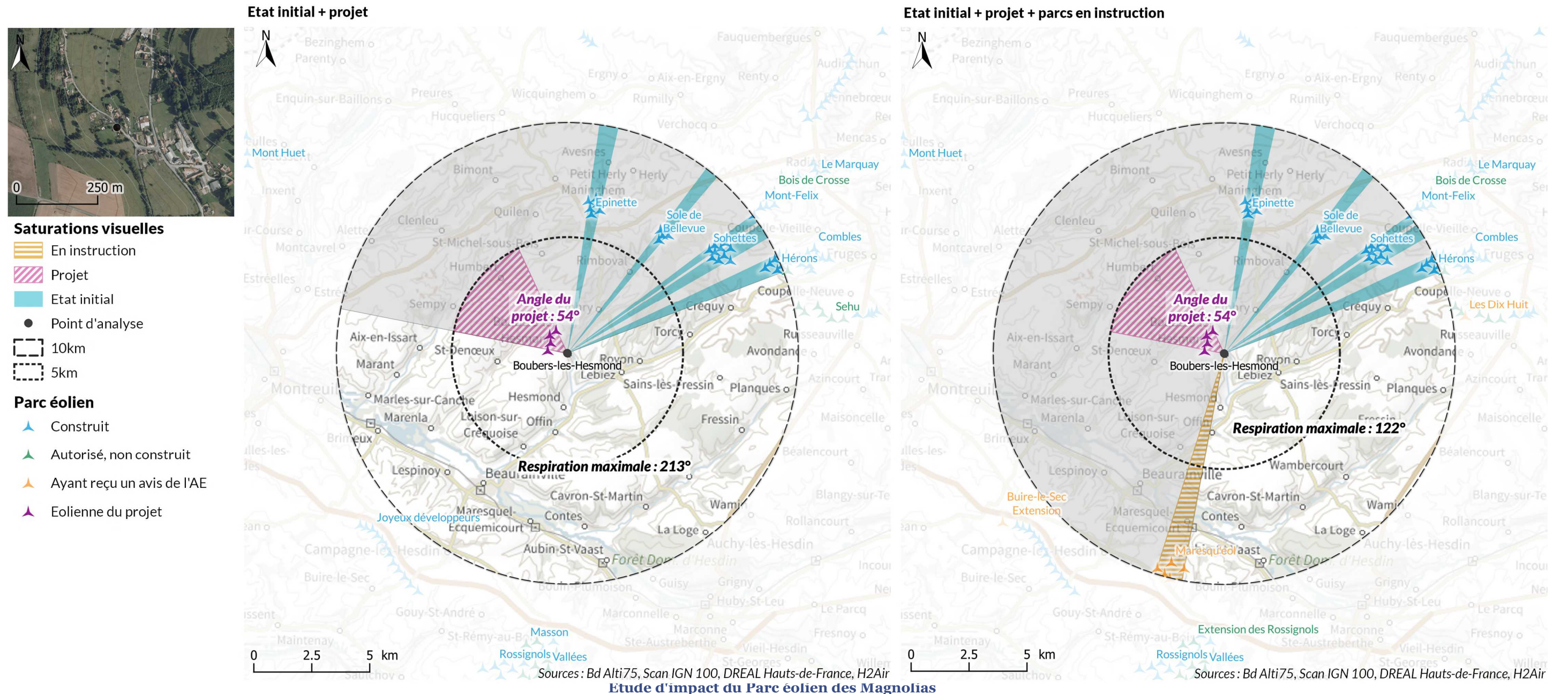
Si l'on ajoute les parcs en instruction, le risque reste **très faible** avec un espace de respiration maximale de 122°.

Le risque de saturation visuelle est complété par une analyse de photomontage à 360°. Ce photomontage est disponible dans le volet paysager de l'étude d'impact. Les paragraphes ci-dessous présentent la synthèse de cette analyse.

Dans la partie ouest de Boubers-lès-Hesmond, depuis la rue inscrite dans le coteau. Une trouée visuelle en direction du nord-ouest et de la vallée au nord montre le paysage de campagne des Ondulations montreuilloises entre fond de vallée boisé et coteau plus ou moins végétalisé. Autrement la vue est caractérisée par le bâti et les jardins.

Le projet s'inscrit en amont sur un plateau agricole ouvert. Les parcs situés au nord-est et au sud étant masqués par le relief ou le bâti et le végétal, ainsi le projet ne renforce pas la présence de l'éolien autour du village. La saturation visuelle concrète est **très faible**.

Carte 70 : Analyse cartographique théorique du risque de saturation visuelle pour le village de Boubers-lès-Hesmond

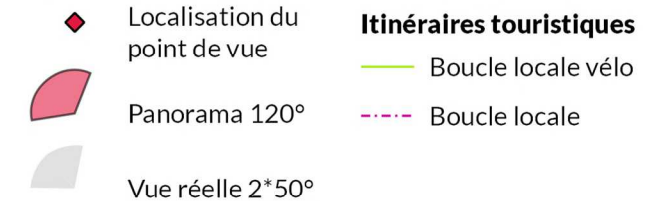
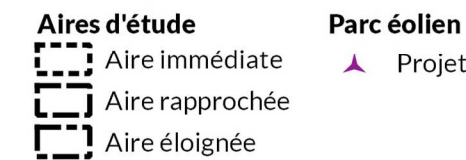
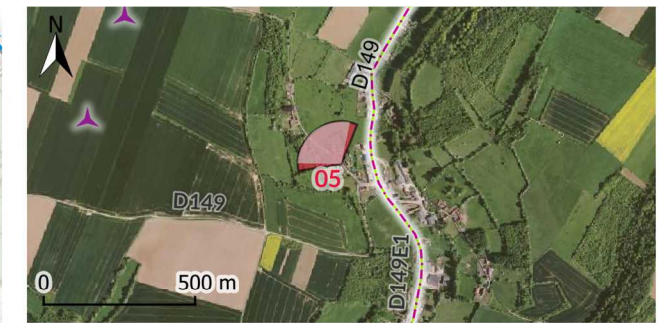
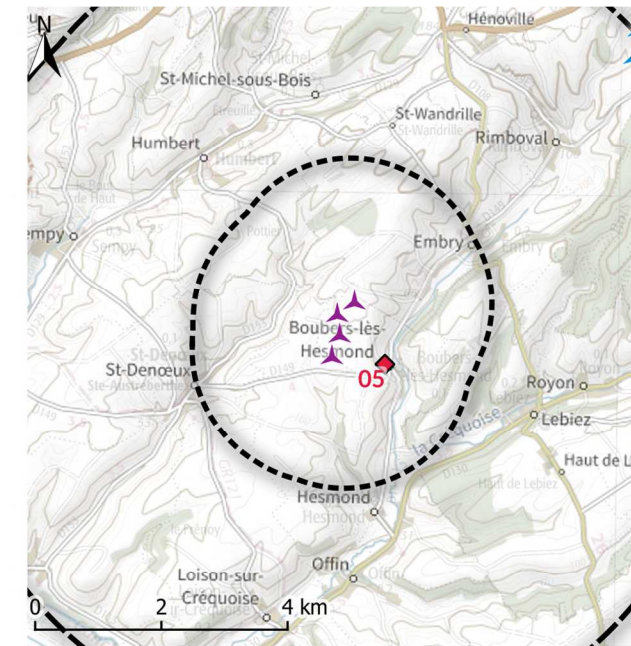


Photomontage n°5 – Vue à 120° : Depuis la rue Blanche à Boubers-lès-Hesmond

Etat initial : Orientée au nord-ouest, la vue à 120° permet d'analyser la perception du projet des Magnolias depuis le bourg, ainsi que le rapport d'échelle depuis une vallée des Ondulations montreuilloises.

Impacts visuels du projet : Depuis la rue Blanche, à l'ouest de Boubers-lès-Hesmond, trois éoliennes du projet sont partiellement visibles. Bien que le projet soit proche (à 800m) et visible en arrière-plan de la végétation, il est perçu avec un rapport d'échelle cohérent, sans effet d'écrasement sur la vallée. L'impact du projet est **modéré**.

Impacts cumulés : Les impacts cumulés sont **nuls**, du fait de l'absence d'autres parcs éoliens visibles que le projet



Caractéristiques du point de vue

Photomontage	X (L93)	Y (L93)	Altitude	Prise de vue	Météo
n°05	625214	7042523	70.6m	10/01/2021 13:47	Beau temps

Position et visibilité du projet

Aire d'étude	Eolienne la + proche	Eolienne la + éloignée	Visibilité du projet
Eloignée	E4 à 0.8 km	E1 à 1.1 km	3 éoliennes visibles en partie (2 mât/rotor, 1 à travers la végétation)

Etat avec le projet et les autres parcs éoliens connus



Esquisse



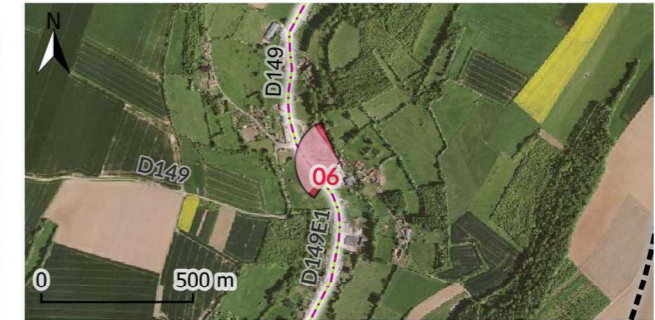
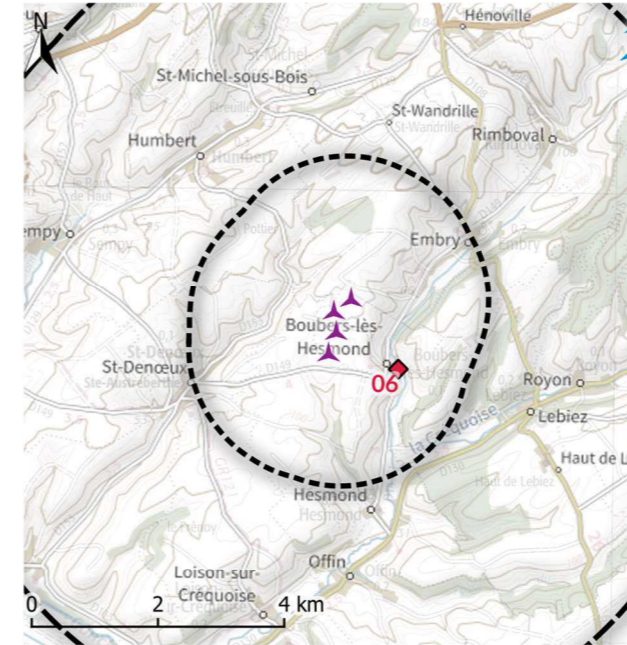
Sur l'esquisse, les éoliennes sont représentées dans les mêmes couleurs que les cartes, sans prise en compte des masques visuels. Le relief est pris en compte et mis en évidence sur cette esquisse par une trame blanche.

Photomontage n°6 – Vue à 120° : Le centre-bourg de Boubers-lès-Hesmond

Etat initial : Ce point de vue se localise dans le centre-bourg du village en fond de vallée. L'église, non protégée, n'est pas un repère dans ce paysage et se fond dans le bâti général. Les parcs éoliens sont absents de ce panorama orienté vers le nord-ouest.

Impacts visuels du projet : Inscrit à l'arrière des habitations, le projet est masqué en grande partie. Les éoliennes les plus visibles restent toutefois à l'échelle du village et de l'église. L'impact du projet est **modéré**.

Impacts cumulés : Les impacts cumulés sont **nuls**, du fait de l'absence d'autres parcs éoliens que le projet.



Aires d'étude

- Aire immédiate
- Aire rapprochée
- Aire éloignée

Parc éolien

- Projet

Itinéraires touristiques

- Boucle locale vélo
- Boucle locale

Localisation du point de vue

- Localisation du point de vue

Panorama 120°

- Panorama 120°

Vue réelle 2*50°

- Vue réelle 2*50°

Caractéristiques du point de vue

Photomontage	X (L93)	Y (L93)	Altitude	Prise de vue	Météo
n°06	625483	7042405	48.9m	10/01/2021 13:43	Beau temps

Position et visibilité du projet

Aire d'étude	Eolienne la + proche	Eolienne la + éloignée	Visibilité du projet
Eloignée	E4 à 1.1 km	E2 à 1.4 km	3 éoliennes visibles en partie (1 mât/rotor, 2 bouts de pale)

Etat avec le projet et les autres parcs éoliens connus



Esquisse



Sur l'esquisse, les éoliennes sont représentées dans les mêmes couleurs que les cartes, sans prise en compte des masques visuels. Le relief est pris en compte et mis en évidence sur cette esquisse par une trame blanche.
Etude d'impact du Parc éolien des Magnolias

■ **Hameau de Gué**

Risque de saturation visuelle

Le point de vue d'analyse du risque de saturation visuelle se localise à la sortie sud du hameau le Gué, où les visibilité s'ouvrent. Le projet est localisé à l'ouest du hameau, dans le périmètre des 5 km autour du lieu de vie.

Actuellement, le risque théorique de saturation visuelle est **très faible**. En effet, aucun seuil n'est franchi que ce soit dans le rayon des 5 ou des 10 km, autant pour l'occupation de l'éolien ou l'espace de respiration maximal. Dans le rayon des 5 km, seul projet éolien, le projet des Magnolias constitue un angle de 52° et fait passer l'occupation sur l'horizon donc de 0° à 52°. Dans le rayon des 10km, l'occupation des horizons augmente avec le projet, de 23° à 75°, et 81° avec les parcs en instruction. L'espace de respiration maximal est aujourd'hui de 283°. Il se réduit à 166° avec le projet et à 109° avec les parcs en instruction. Le niveau de saturation visuelle reste **très faible**.

Le risque théorique de saturation visuelle est **très faible** pour Le Gué, que ce soit avec ou sans le projet des Magnolias. En effet, le projet entraîne une augmentation de l'occupation de l'éolien sur l'horizon mais ne franchit pas de nouveau seuil.

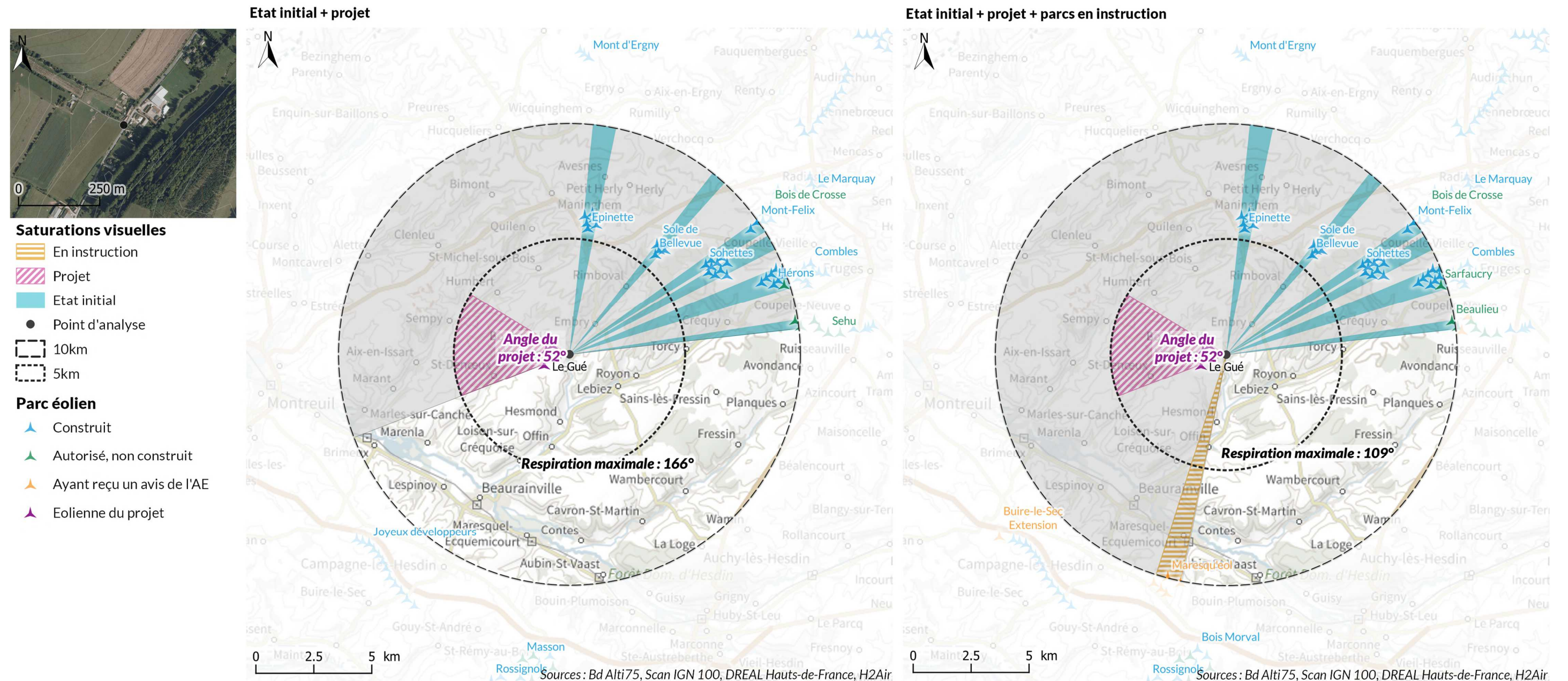
Si l'on ajoute les parcs en instruction, le risque reste **très faible** avec un espace de respiration de 109°.

Le risque de saturation visuelle est complété par une analyse de photomontage à 360°. Ce photomontage est disponible dans le volet paysager de l'étude d'impact. Les paragraphes ci-dessous présentent la synthèse de cette analyse.

Ce point de vue se localise à l'intersection de la route de Fruges (D149) et de l'impasse de la Tourterelle, en limite du hameau Le Gué. Ce dernier s'insère dans le fond de vallée de l'Embrienne et montre le paysage de vallée des Ondulations montreuilloises. L'éolien est absent du fait des masques avec les coteaux boisés.

Le projet s'inscrit en amont sur un plateau agricole ouvert. Les parcs situés au nord-est et au sud étant masqués par le bâti et le végétal, le projet ne renforce pas la présence de l'éolien autour du village. La saturation visuelle concrète est **très faible**.

Carte 71 : Analyse cartographique théorique du risque de saturation visuelle pour le hameau de Gué

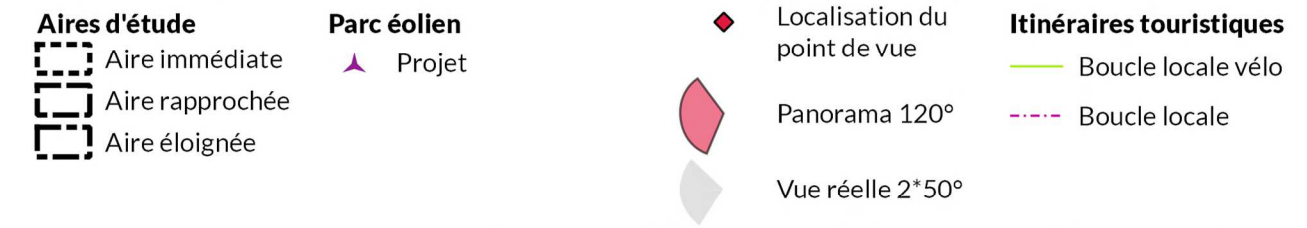
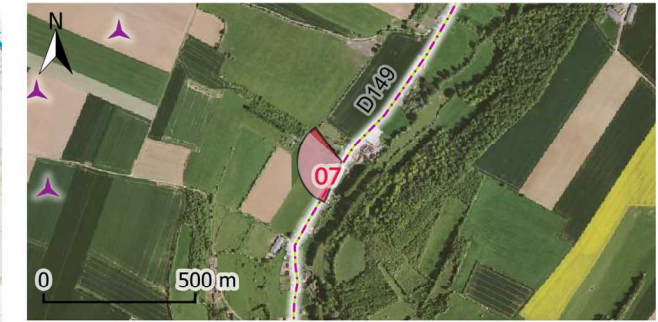
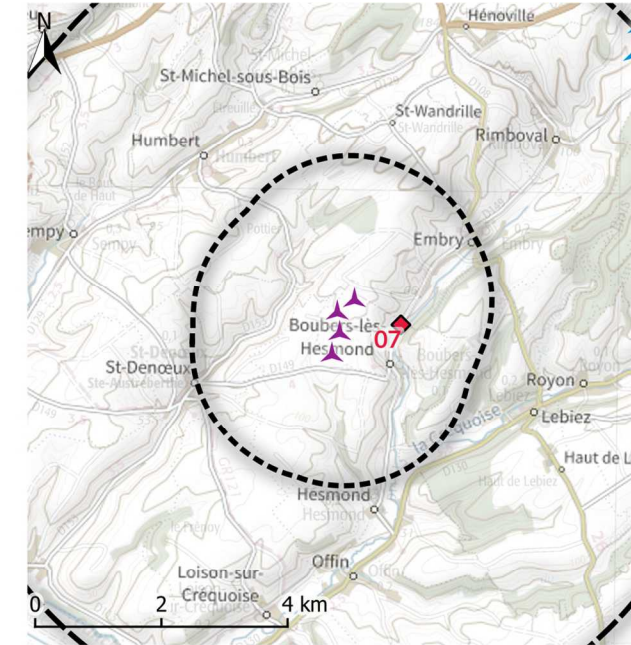


Photomontage n°7 – Vue à 120° : Depuis la sortie sud du hameau Le Gué, vue vers Boubers-lès-Hesmond

Etat initial : Orientée au sud-ouest, la vue à 120° permet de vérifier la cohérence d'échelle du projet avec le paysage des Ondulations montreuilloises, le village de Boubers-lès-Hesmond ainsi que sa visibilité depuis le hameau le Gué.

Impacts visuels du projet : Inscrit à l'arrière de la végétation sur le plateau agricole, le projet est masqué : soit intégralement pour une éolienne, soit partiellement en ne laissant qu'une partie des rotors visibles. L'éolienne E2 entre en covisibilité avec une habitation et la domine. L'impact visuel du projet est **modéré** pour le hameau et pour les Ondulations montreuilloises

Impacts cumulés : Les impacts cumulés sont **nuls**, du fait de l'absence d'autres parcs éoliens que le projet.



Caractéristiques du point de vue

Photomontage	X (L93)	Y (L93)	Altitude	Prise de vue	Météo
n°07	625471	7043105	60.7m	10/01/2021 13:28	Beau temps

Position et visibilité du projet

Aire d'étude	Eolienne la + proche	Eolienne la + éloignée	Visibilité du projet
Eloignée	E1 à 0.9 km	E4 à 1.2 km	3 éoliennes visibles en partie (mât/rotor)

Etat avec le projet et les autres parcs éoliens connus



Esquisse



Sur l'esquisse, les éoliennes sont représentées dans les mêmes couleurs que les cartes, sans prise en compte des masques visuels. Le relief est pris en compte et mis en évidence sur cette esquisse par une trame blanche.

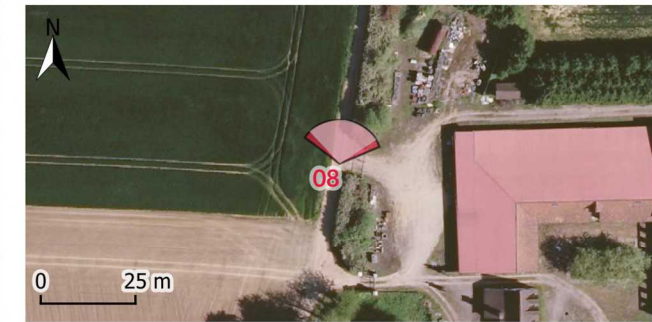
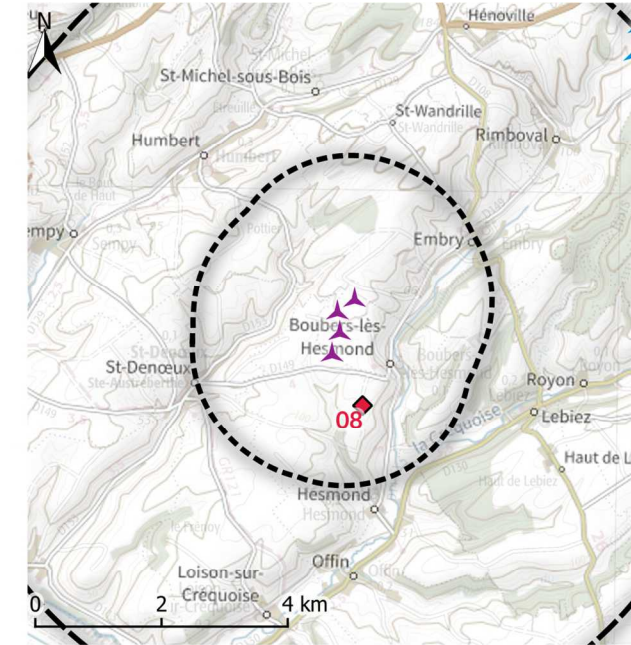
Habitation isolée de Demilleville

Photomontage n°8 – Vue à 120° : L’habitation isolée de Demilleville

Etat initial : Cette habitation isolée ne se situe pas en vallée mais sur les hauteurs du plateau agricole. De la végétation borde son pourtour, plus particulièrement de l’ouest au nord-est. Cette épaisseur boisée raccourcit les vues et masque les parcs éoliens existants.

Impacts visuels du projet : Depuis l’entrée du terrain de l’habitation, le projet est clair et lisible. Son impact est **faible**. Depuis l’habitation, un écran végétal masque le projet, rendant son impact **nul**.

Impacts cumulés : Les masques végétaux dissimulent les parcs éoliens environnant. Les impacts cumulés sont **nuls**.



Aires d'étude

- Aire immédiate
- Aire rapprochée
- Aire éloignée

Parc éolien

- Projet

Localisation du point de vue

- Panorama 120°
- Vue réelle 2*50°

Itinéraires touristiques

- Boucle locale vélo
- Boucle locale

Caractéristiques du point de vue

Photomontage	X (L93)	Y (L93)	Altitude	Prise de vue	Météo
n°08	624861	7041832	103.4m	10/01/2021 15:50	Beau temps

Position et visibilité du projet

Aire d'étude	Eolienne la + proche	Eolienne la + éloignée	Visibilité du projet
Eloignée	E4 à 1 km	E1 à 1.7 km	4 éoliennes visibles en pied

Etat avec le projet et les autres parcs éoliens connus



Esquisse



Sur l'esquisse, les éoliennes sont représentées dans les mêmes couleurs que les cartes, sans prise en compte des masques visuels. Le relief est pris en compte et mis en évidence sur cette esquisse par une trame blanche.

■ Hameau de Pottier

Risque de saturation visuelle

Le point de vue d'analyse du risque de saturation visuelle se localise à la sortie sud du hameau Pottier, où les visibilité s'ouvrent. Le projet est localisé au sud-est du hameau, dans le périmètre des 5 km autour du lieu de vie.

Actuellement, le risque théorique de saturation visuelle est **très faible**. En effet, aucun seuil n'est franchi que ce soit dans le rayon des 5 ou des 10 km, autant pour l'occupation de l'éolien ou l'espace de respiration maximal. Dans le rayon des 5 km, seul projet éolien, le projet des Magnolias constitue un angle de 39° et fait donc passer l'angle d'occupation de 0° à 39°. Dans le rayon des 10 km, l'occupation des horizons augmente avec le projet, de 15° à 54°. Aucun parc en instruction avec avis de l'AE n'est recensé dans un rayon de 10 km. L'espace de respiration maximal est aujourd'hui de 312°. Il se réduit à 233° avec le projet. Le niveau de saturation visuelle reste **très faible**. Aucun parc en instruction n'est compris dans le rayon des 10 km, les valeurs et les risques restent inchangés.

Le risque théorique de saturation visuelle est **très faible** pour Pottier, que ce soit avec ou sans le projet des Magnolias. En effet, le projet entraîne une augmentation de l'occupation de l'éolien sur l'horizon mais ne franchit pas de seuil.

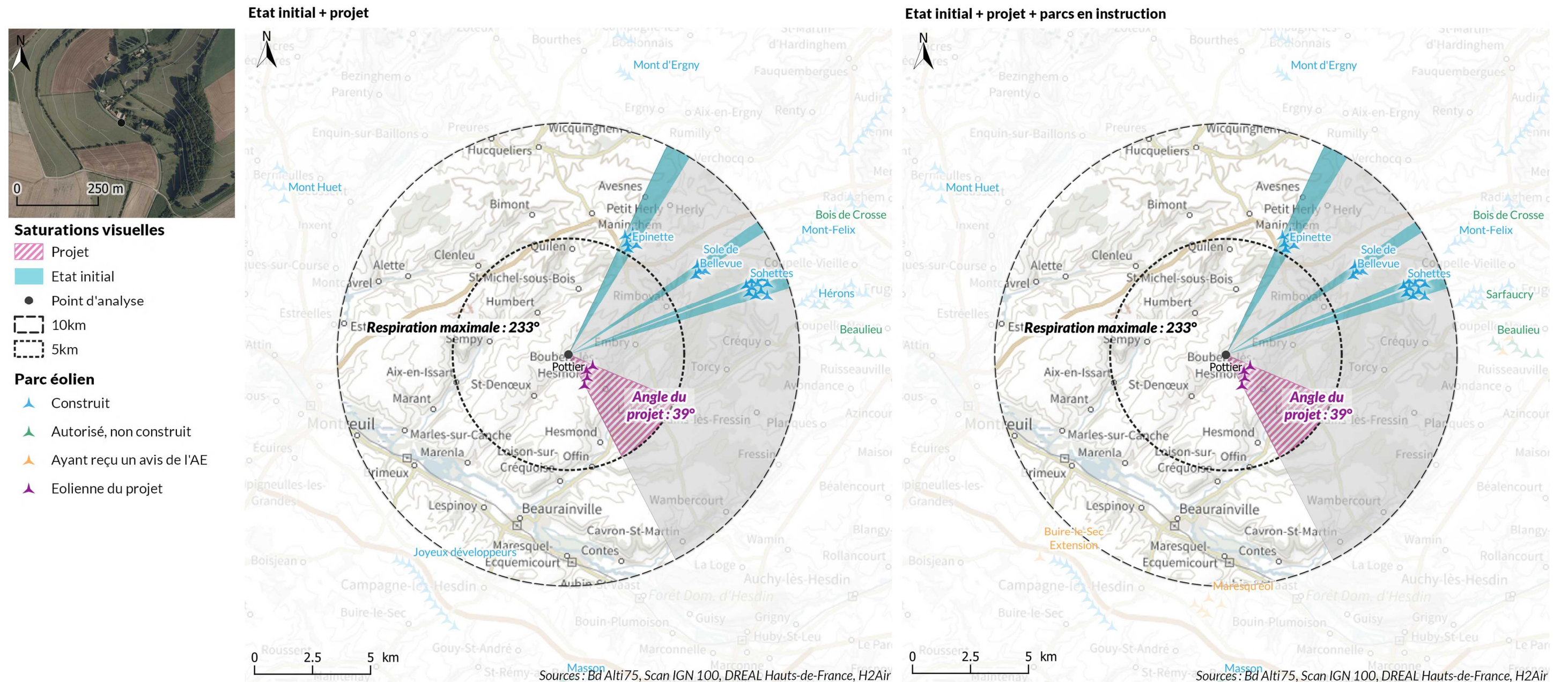
Aucun parc en instruction avec avis de l'AE n'est recensé dans un rayon de 10 km.

Le risque de saturation visuelle est complété par une analyse de photomontage à 360°. Ce photomontage est disponible dans le volet paysager de l'étude d'impact. Les paragraphes ci-dessous présentent la synthèse de cette analyse.

Ce point de vue se localise à la sortie sud de Pottier. Le paysage s'ouvre sur le dessin du fond de vallon et montre le paysage de vallée des Ondulations montreuilloises. L'éolien est absent du fait des masques des coteaux boisés.

Le projet s'inscrit en amont sur un plateau agricole ouvert. Les parcs situés au nord-est étant masqués par le relief et le végétal, le projet ne renforce pas la présence de l'éolien autour du village. La saturation visuelle concrète est **très faible**.

Carte 72 : Analyse cartographique théorique du risque de saturation visuelle pour le hameau de Pottier

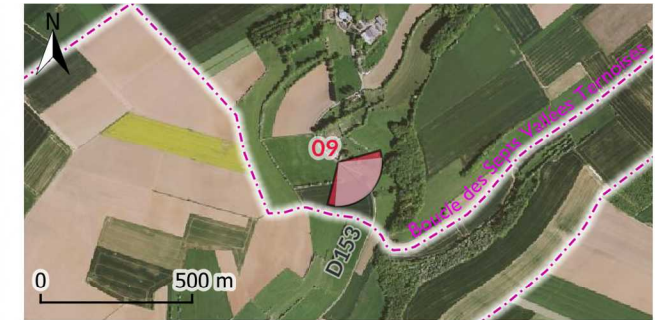
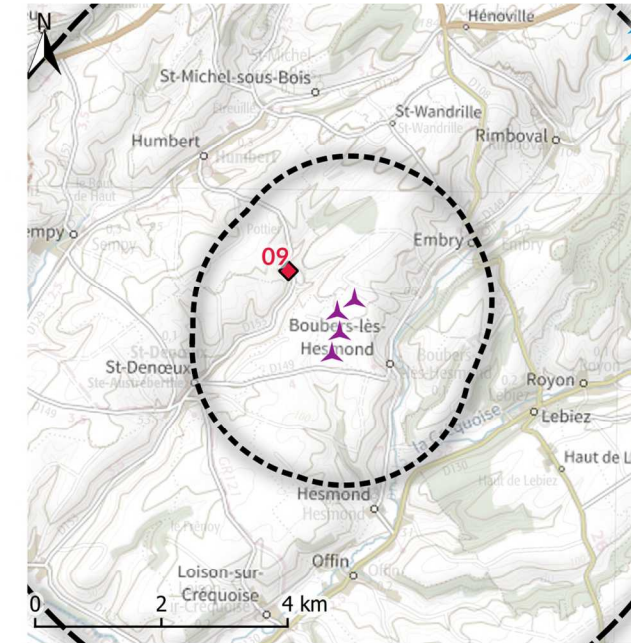


Photomontage n°9 – Vue à 120° : Depuis la sortie sud du hameau Pottier

Etat initial : La vue à 120° est orientée au sud-est, afin de vérifier la cohérence d'échelle du projet avec les Ondulations montreuilloises ainsi que sa visibilité depuis le hameau Pottier.

Impacts visuels du projet : Depuis le nord-ouest sur la D153, bien qu'en partie visible à l'arrière ou à travers la végétation, le projet est lisible, cela même avec des gabarits différents. Son impact est **faible**.

Impacts cumulés : Les impacts cumulés sont **nuls**, du fait de l'absence d'autres parcs éoliens que le projet.



Aires d'étude

- Aire immédiate
- Aire rapprochée
- Aire éloignée

Parc éolien

- ▲ Projet

◆ Localisation du point de vue

▲ Itinéraires touristiques

--- Boucle locale

■ Panorama 120°

■ Vue réelle 2*50°

Caractéristiques du point de vue

Photomontage	X (L93)	Y (L93)	Altitude	Prise de vue	Météo
n°09	623687	7043983	81.1m	10/01/2021 17:24	Temps clair

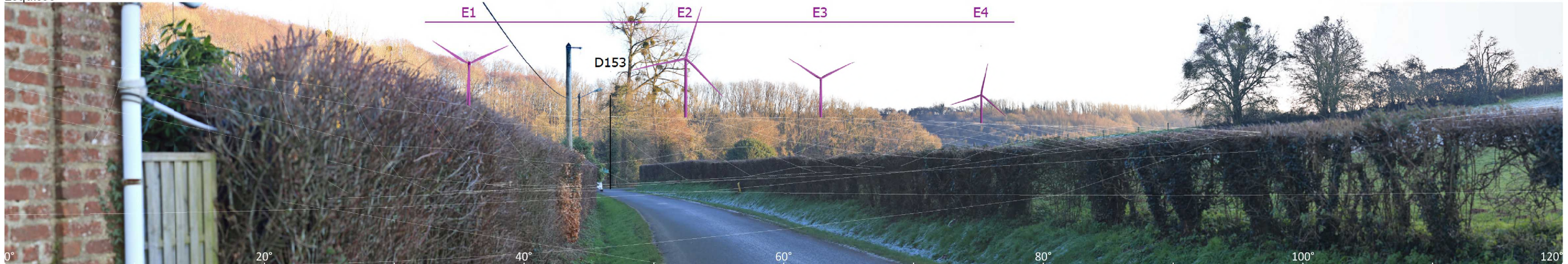
Position et visibilité du projet

Aire d'étude	Eolienne la + proche	Eolienne la + éloignée	Visibilité du projet
Eloignée	E2 à 1 km	E4 à 1.5 km	4 éoliennes visibles en partie (2 mâts/rotor, 2 à travers la végétation)

Etat avec le projet et les autres parcs éoliens connus



Esquisse



Sur l'esquisse, les éoliennes sont représentées dans les mêmes couleurs que les cartes, sans prise en compte des masques visuels. Le relief est pris en compte et mis en évidence sur cette esquisse par une trame blanche.

■ **Village d'Hesmond**

Risque de saturation visuelle

Le point de vue d'analyse du risque de saturation visuelle se localise à la sortie nord du village d'Hesmond, où les vues s'ouvrent. Le projet est localisé au nord-ouest du village, dans le périmètre des 5 km autour du lieu de vie.

Actuellement, le risque théorique de saturation visuelle est **très faible**. En effet, aucun seuil n'est franchi que ce soit dans le rayon des 5 ou des 10 km, autant pour l'occupation de l'éolien ou l'espace de respiration maximal. Dans le rayon des 5 km, seul projet éolien, le projet des Magnolias constitue un angle de 15° et fait donc passer l'angle d'occupation de 0° à 15°. Dans le rayon des 10km, l'occupation des horizons augmente avec le projet, de 13° à 28°, et 36° avec les parcs en instruction. L'espace de respiration maximal est aujourd'hui de 315°. Il se réduit à 284° avec le projet et à 142° avec les parcs en instruction. Le niveau de saturation visuelle reste **très faible**.

Le risque théorique de saturation visuelle est **très faible** pour Hesmond, que ce soit avec ou sans le projet des Magnolias. En effet, le projet entraîne une augmentation de l'occupation de l'éolien sur l'horizon mais ne franchit pas de nouveau seuil.

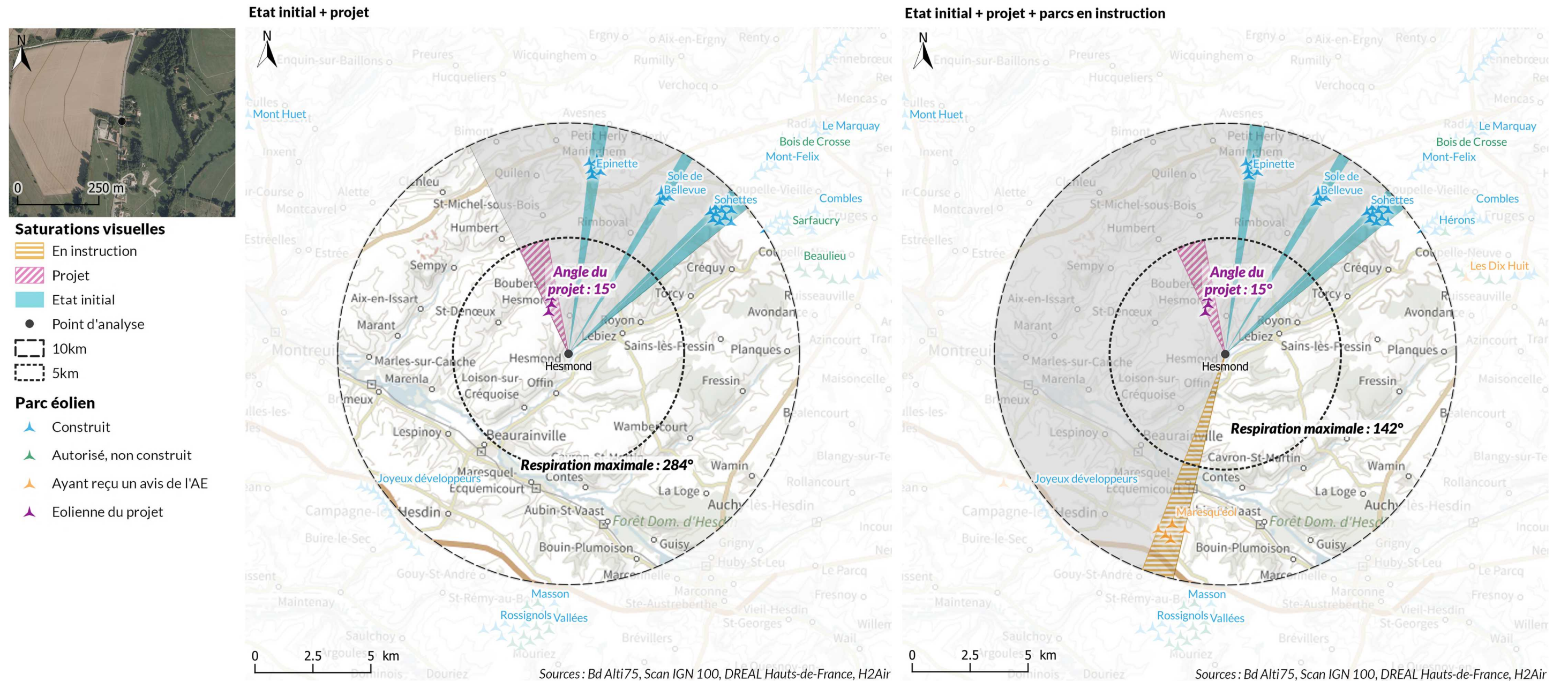
Si l'on ajoute les parcs en instruction, le risque reste **très faible** avec un espace de respiration de 142°.

Le risque de saturation visuelle est complété par une analyse de photomontage à 360°. Ce photomontage est disponible dans le volet paysager de l'étude d'impact. Les paragraphes ci-dessous présentent la synthèse de cette analyse.

Ce point de vue se localise en sortie nord d'Hesmond. Une trouée visuelle en direction du nord-ouest et de la vallée au nord montre le paysage de campagne des Ondulations montreuilloises, autrement la vue est caractérisée par le bâti et les jardins.

Le projet s'inscrit en amont sur un plateau agricole ouvert. Les parcs situés au nord-est et au sud-ouest étant masqués par le relief ou le bâti et le végétal, le projet ne renforce pas la présence de l'éolien autour du village. La saturation visuelle concrète est **très faible**.

Carte 73 : Analyse cartographique théorique du risque de saturation visuelle pour le village de Hesmond

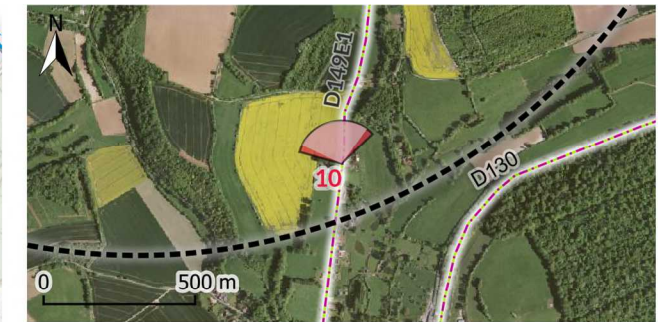
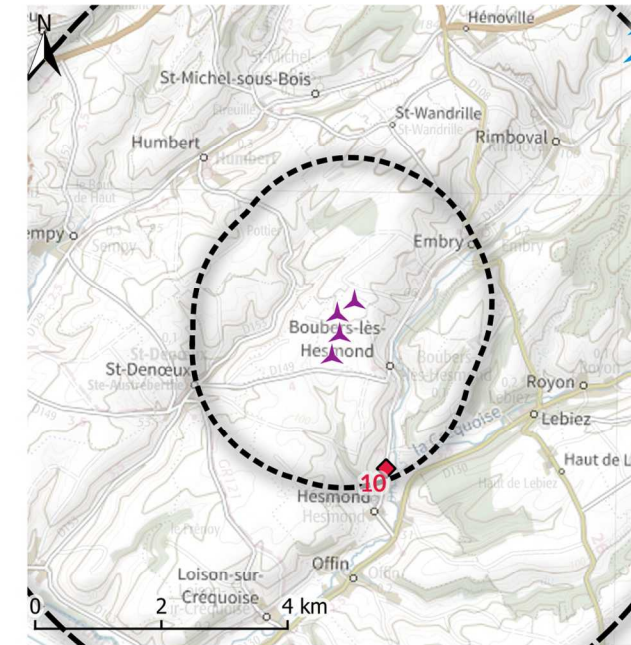


Photomontage n°10 – Vue 120° : Sortie nord d’Hesmond

Etat initial : La vue à 120° est orientée au nord, afin de vérifier la cohérence d’échelle du projet avec les Ondulations montreuilloises ainsi que sa visibilité depuis la partie nord du village d’Hesmond

Impacts visuels du projet : Seuls les bouts de pales de deux éoliennes sont visibles au-dessus de la végétation. L’impact du projet est **très faible** pour le lieu de vie et pour les Ondulations montreuilloises.

Impacts cumulés : Depuis le fond de vallée, le relief boisé crée des masques visuels sur l’autre parc éolien du territoire. Les impacts cumulés y sont **nuls**.



- Aires d'étude**
- Aire immédiate
 - Aire rapprochée
 - Aire éloignée
- Parc éolien**
- Projet

- Localisation du point de vue
 - Panorama 120°
 - Vue réelle 2*50°
- Itinéraires touristiques**
- Boucle locale vélo
 - Boucle locale

Caractéristiques du point de vue

Photomontage	X (L93)	Y (L93)	Altitude	Prise de vue	Météo
n°10	625237	7040847	40.4m	10/01/2021 16:11	Temps clair

Position et visibilité du projet

Aire d'étude	Eolienne la + proche	Eolienne la + éloignée	Visibilité du projet
Eloignée	E4 à 2 km	E1 à 2.7 km	2 éoliennes visibles en partie (bout de pale)

Etat avec le projet et les autres parcs éoliens connus



Esquisse



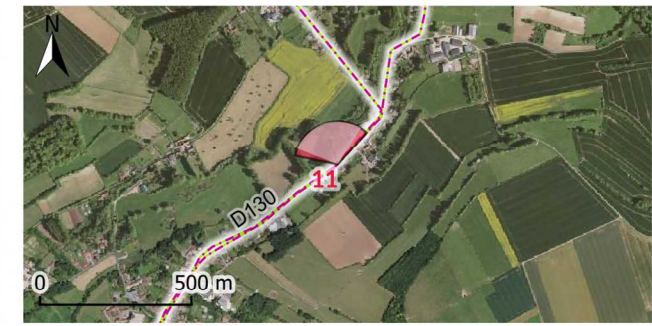
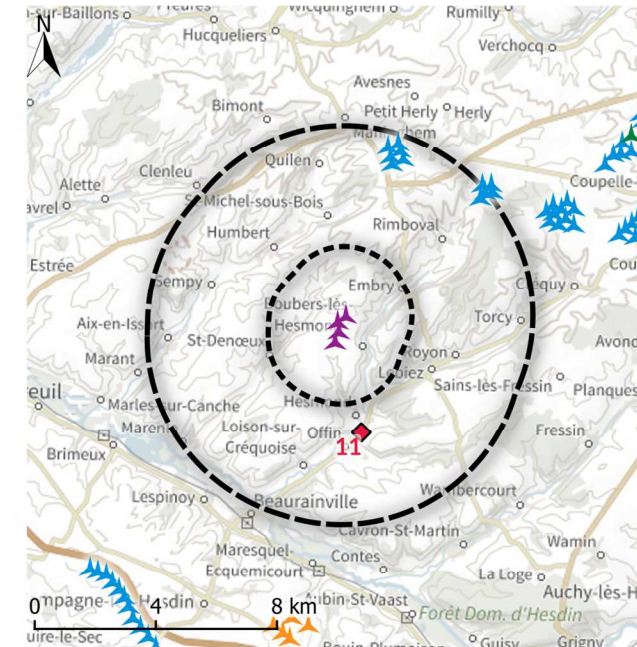
Sur l'esquisse, les éoliennes sont représentées dans les mêmes couleurs que les cartes, sans prise en compte des masques visuels. Le relief est pris en compte et mis en évidence sur cette esquisse par une trame blanche.
Etude d'impact du Parc éolien des Magnolias

Photomontage n°11 – Vue à 120° : Depuis la D130, vue sur la silhouette d’Hesmond

Etat initial : Ce point de vue se localise dans la partie sud du village d’Hesmond, sur la D130 dans la confluence des vallées de la Créquoise et de l’Embrienne. Le fond de vallée s’élargit dans une ambiance moins intime. Les limites vers les hauts plateaux se devinent par le linéaire boisé en arrière-plan des habitations. L’église non protégée est peu remarquable, elle se fond dans le végétal. Les boisements et les bâtis ferment les vues sur l’horizons, masquant tout parc éolien.

Impacts visuels du projet : Seuls les bouts de pales d’une éolienne sont visibles dans la végétation. L’impact du projet est **très faible**, pour les lieux de vie et dans le rapport du projet avec les Ondulations montreuilloises.

Impacts cumulés : Dans ce contexte de village en fond de vallée, le relief boisé crée des masques visuels sur l’autre parc éolien du territoire. Les impacts cumulés y sont **nuls**.



Aires d'étude

- Aire immédiate
- Aire rapprochée
- Aire éloignée

Parc éolien

- Projet

Itinéraires touristiques

- Boucle locale vélo
- Boucle locale

◆ Localisation du point de vue
■ Panorama 120°
■ Vue réelle 2*50°

Caractéristiques du point de vue

Photomontage	X (L93)	Y (L93)	Altitude	Prise de vue	Météo
n°11	625242	7039603	30.5m	10/01/2021 16:18	Beau temps

Position et visibilité du projet

Aire d'étude	Eolienne la + proche	Eolienne la + éloignée	Visibilité du projet
Eloignée	E4 à 3.2 km	E1 à 4 km	1 éolienne visible en partie (bout de pale)

Etat avec le projet et les autres parcs éoliens connus



Esquisse



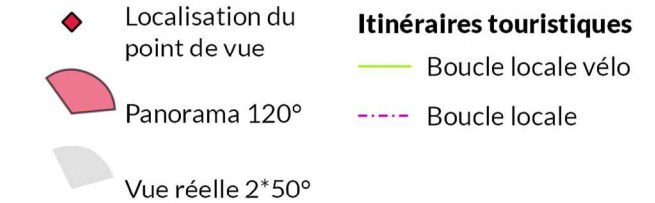
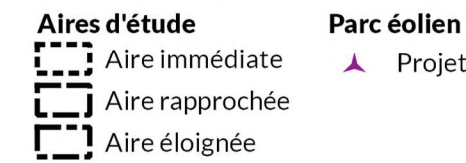
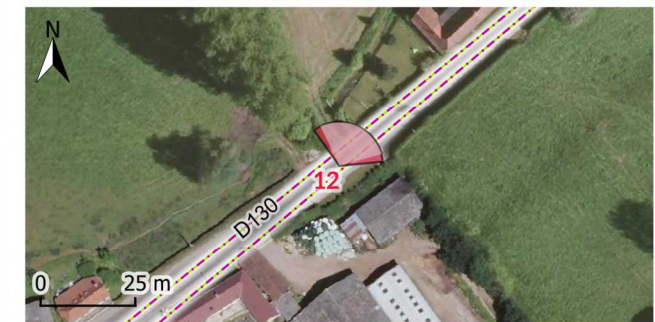
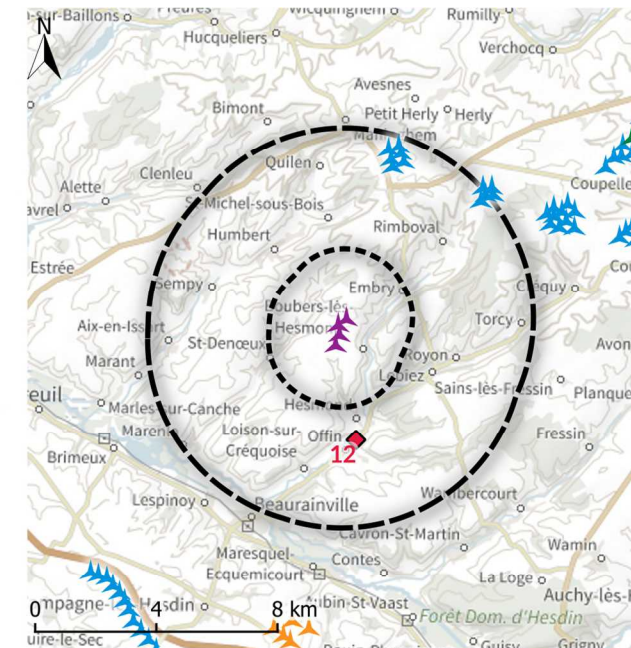
Sur l'esquisse, les éoliennes sont représentées dans les mêmes couleurs que les cartes, sans prise en compte des masques visuels. Le relief est pris en compte et mis en évidence sur cette esquisse par une trame blanche.
Etude d'impact du Parc éolien des Magnolias

Photomontage n°12 – Vue à 120° : Depuis la D130 à Offin, vue sur la silhouette d’Hesmond

Etat initial : Ce point de vue se localise en sortie du village de Offin, sur la D130 dans le fond de vallée de la Créquoise. Les hauteurs des plateaux se devinent par le linéaire boisé visible en arrière-plan des habitations. En comparaison aux plateaux agricoles et à leurs horizons, l’ambiance est intime dans cette vallée, grâce à son foisonnement végétal et sa structure en fond plat flanqué de ses versants. L’église Saint-Germain d’Hesmond se fait discrète dans la masse boisée travers le végétal. Ailleurs, les boisements et les bâtis ferment les vues sur l’horizon, masquant tout parc éolien.

Impacts visuels du projet : Seuls les bouts de pales des éoliennes sont visibles au-dessus de la végétation. Depuis Offin, l’impact du projet est **très faible** pour le lieu de vie et pour les Ondulations montreuilloises.

Impacts cumulés : Les impacts cumulés sont **nuls**, du fait des masques végétaux sur le parc éolien existant.



Caractéristiques du point de vue

Photomontage	X (L93)	Y (L93)	Altitude	Prise de vue	Météo
n°12	625047	7039457	28.8m	10/01/2021 16:24	Temps clair

Position et visibilité du projet

Aire d'étude	Eolienne la + proche	Eolienne la + éloignée	Visibilité du projet
Eloignée	E4 à 3.3 km	E1 à 4.1 km	4 éoliennes visibles en partie (bout de pale)

Etat avec le projet et les autres parcs éoliens connus



Esquisse



Sur l'esquisse, les éoliennes sont représentées dans les mêmes couleurs que les cartes, sans prise en compte des masques visuels. Le relief est pris en compte et mis en évidence sur cette esquisse par une trame blanche.

■ **Village de Embry**

Risque de saturation visuelle

Le point de vue d'analyse du risque de saturation visuelle se localise au sud-ouest d'Embry en sortie de village, qui présente une ouverture visuelle vers l'ouest. Le projet s'installe au sud-ouest du village, dans le périmètre des 5 km autour du lieu de vie.

Actuellement, le risque théorique de saturation visuelle est **très faible**. En effet, aucun seuil n'est franchi que ce soit dans le rayon des 5 ou des 10 km, autant pour l'occupation de l'éolien ou l'espace de respiration maximal. Dans le rayon des 5 km, seul projet éolien, le projet des Magnolias constitue un angle de 31° et fait donc passer l'angle d'occupation de 0° à 31°. Dans le rayon des 10km, l'occupation des horizons augmente avec le projet, de 26° à 57°. Aucun parc en instruction n'est comptabilisé et ne s'ajoute au calcul. L'espace de respiration maximal est aujourd'hui de 278°. Il se réduit à 153° avec le projet. Le niveau de saturation visuelle reste **très faible**.

Le risque théorique de saturation visuelle est **très faible** pour Embry, que ce soit avec ou sans le projet des Magnolias. En effet, le projet entraîne une augmentation de l'occupation de l'éolien sur l'horizon mais ne franchit pas de nouveau seuil.

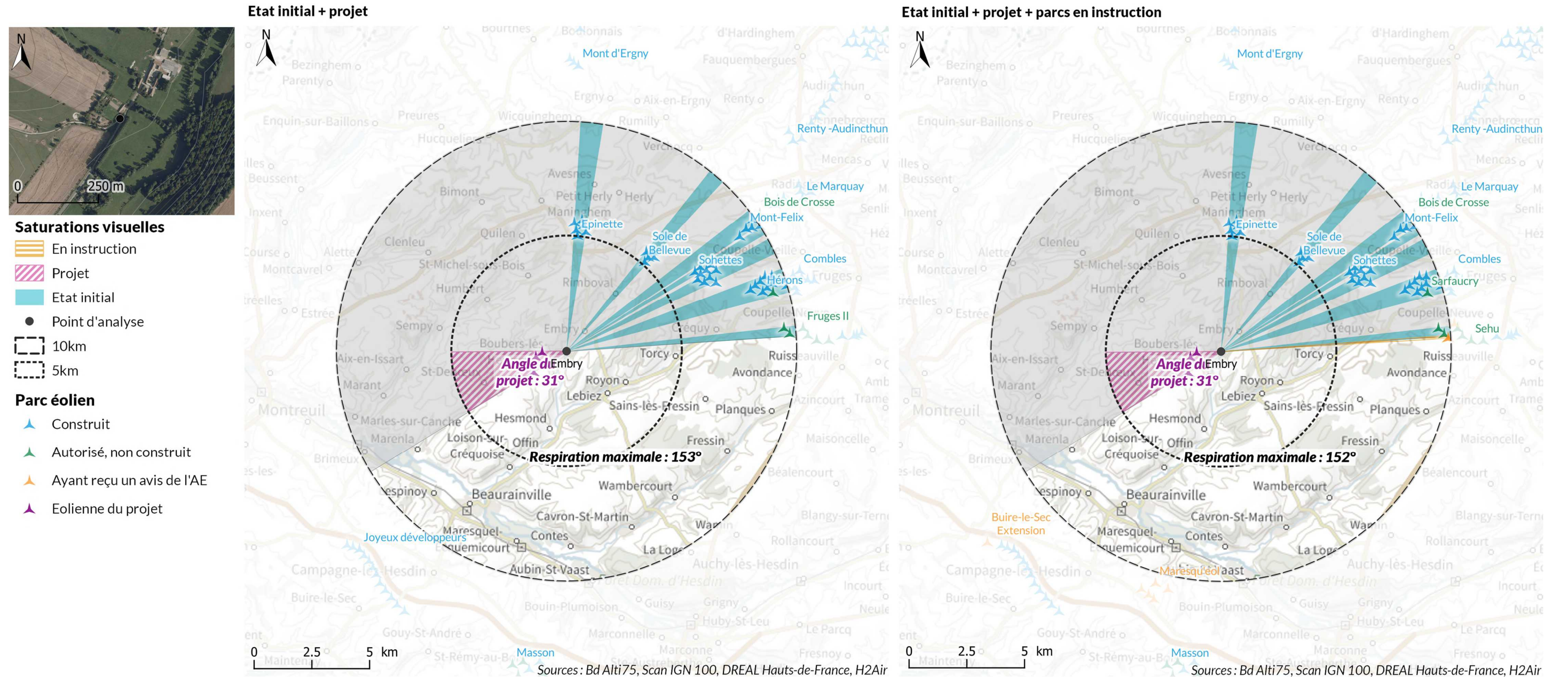
Le risque reste **très faible** avec les parcs en instruction, puisque aucun parc en instruction n'est dénombré dans le périmètre des 10km autour du lieu de vie.

Le risque de saturation visuelle est complété par une analyse de photomontage à 360°. Ce photomontage est disponible dans le volet paysager de l'étude d'impact. Les paragraphes ci-dessous présentent la synthèse de cette analyse.

Ce point de vue se localise au sud-ouest d'Embry en sortie de village sur la D149. Une trouée visuelle en direction de l'ouest montre le paysage des Ondulations montreuilloises, entre fond de vallée boisé et coteau plus ou moins végétalisé. Ailleurs la vue est caractérisée par le bâti et les jardins.

Le projet s'inscrit sur un plateau agricole ouvert en hauteur sur le village, alors que ce dernier se situe dans la vallée de l'Embrienne. Les parcs situés au nord-est et au sud étant masqués par le relief ou le bâti et le végétal, le projet ne renforce pas la présence de l'éolien autour du village. La saturation visuelle concrète est **très faible**.

Carte 74 : Analyse cartographique théorique du risque de saturation visuelle pour le village de Embry

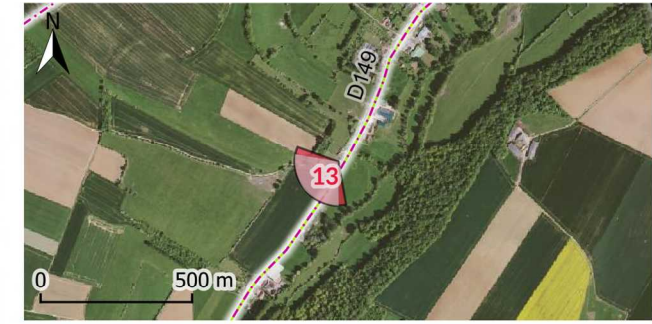
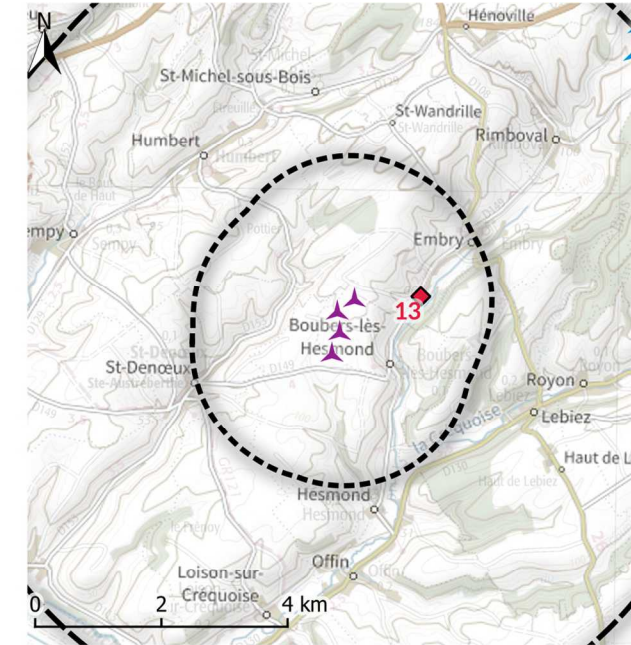


Photomontage n°13 – Vue à 120° : Depuis la D149, en sortie sud d’Embry

Etat initial : Orientée au nord-ouest, la vue à 120° permet de vérifier la cohérence d’échelle du projet avec le bourg.

Impacts visuels du projet : Depuis la D149 au sud-ouest d’Embry en sortie de village, trois éoliennes sont partiellement visibles. Le projet reste dans des rapports d’échelle cohérents avec le paysage. L’impact du projet est **faible**.

Impacts cumulés : Les impacts cumulés sont **nuls**, du fait de l’absence d’autres parcs éoliens que le projet.



Aires d'étude

- Aire immédiate
- Aire rapprochée
- Aire éloignée

Parc éolien

- Projet

- Localisation du point de vue
- Panorama 120°
- Vue réelle 2*50°
- Itinéraires touristiques

 - Boucle locale vélo
 - Boucle locale

Caractéristiques du point de vue

Photomontage	X (L93)	Y (L93)	Altitude	Prise de vue	Météo
n°13	625788	7043557	69.1m	02/03/2021 09:56	Beau temps

Position et visibilité du projet

Aire d'étude	Eolienne la + proche	Eolienne la + éloignée	Visibilité du projet
Eloignée	E1 à 1 km	E4 à 1.7 km	3 éoliennes visibles en partie (1 mâ/rotor, 2 à travers la végétation)

Etat avec le projet et les autres parcs éoliens connus



Esquisse



Sur l'esquisse, les éoliennes sont représentées dans les mêmes couleurs que les cartes, sans prise en compte des masques visuels. Le relief est pris en compte et mis en évidence sur cette esquisse par une trame blanche.