

Peuplingues

**Synthèse communale propre aux
inondations du territoire des pieds de
coteaux des Wateringues**



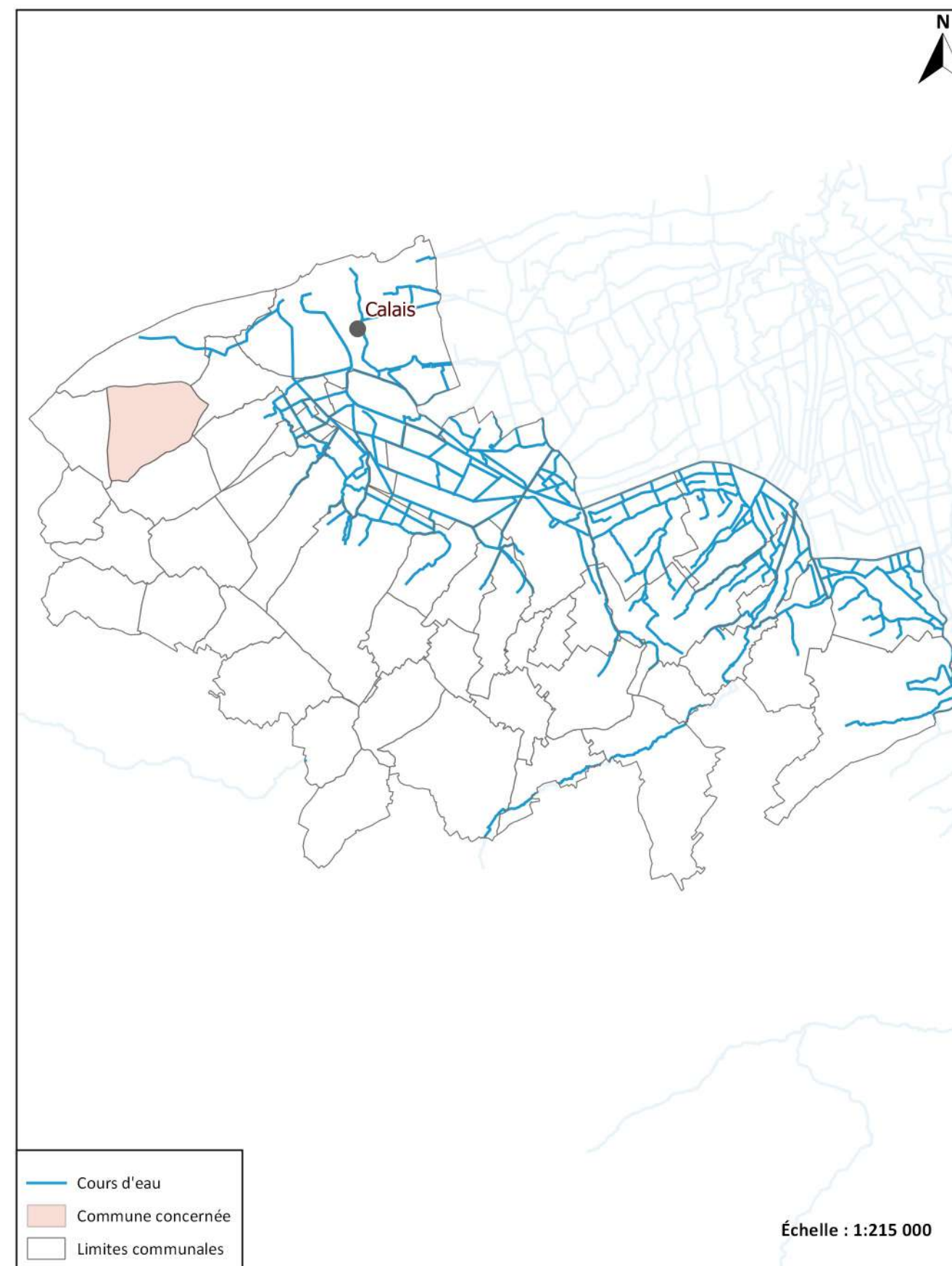
Le présent document constitue la synthèse, à l'échelle communale, des différentes phases de l'étude de l'élaboration du PPRI des pieds de coteaux des Wateringues.

Il s'agit donc du document évolutif qui s'enrichira au fur et à mesure de l'avancement de l'étude afin de synthétiser au mieux, à l'échelle de chaque commune, le fonctionnement hydraulique et le risque inondation en présence, que ce soit le risque de débordement ou de ruissellement.

Les thématiques abordées sont les suivantes :

- Section I - Historique des inondations de la commune - où est présentée la partie historique du compte-rendu de l'entretien réalisé avec les élus locaux concernés, lorsque ces derniers ont été rencontrés ;
- Section II - Enjeux et gestion de crise - où est présentée la partie enjeux du compte-rendu de l'entretien réalisé avec les élus locaux concernés, lorsque ces derniers ont été rencontrés ;
- Section III - Cartographie et analyse du fonctionnement hydraulique - Une cartographie commentée et accompagnée de photographies présente le fonctionnement hydraulique en place à l'échelle du territoire communal ;
- Section IV - Cartographie et analyse de l'historique des inondations - Une cartographie commentée présente la localisation et la concentration des données historiques collectées à l'échelle du territoire communal.
- Section V - Cartographies des hauteurs de submersion, des vitesses d'écoulement et de l'aléa de référence.

Des sections supplémentaires compléteront ces synthèses lors des phases ultérieures de la présente étude.



DIRECTION DÉPARTEMENTALE DES TERRITOIRES ET DE LA MER PAS-DE-CALAIS

Compte-rendu de l'entretien avec la commune réalisé le 07 juillet 2015 par téléphone

Historique des inondations:

Lors de la réunion téléphonique, M. le Maire nous situe les lieux indiqués dans le questionnaire.

Il n'y a pas eu de dommage sur la commune lors des évènements cités. Il y a par contre du ruissellement important avec une hauteur d'eau faible. Seule la cave et le garage de M. Briois sur la place communale sont inondés de façon récurrente car il y a une cuvette à cet endroit. Des travaux de voirie sont en cours pour supprimer cette petite zone d'accumulation.

De plus, il précise que le bassin enterré de stockage des eaux pluviales du lotissement du clos de l'académie a un volume de 100 m³ et qu'il a été construit il y a 6 ans. Il récupère les eaux de ruissellement du lotissement mais aussi des champs agricoles présents le long de la route de la Grande Cour via un drain depuis cette route. Le débit de fuite est rejeté dans le réseau pluvial de la RD243 (route d'Escalles).

Participants :

M. Lacroix, maire de Peuplingues
M. Doussière, Prolog Ingénierie

DIRECTION DÉPARTEMENTALE DES TERRITOIRES ET DE LA MER PAS-DE-CALAIS

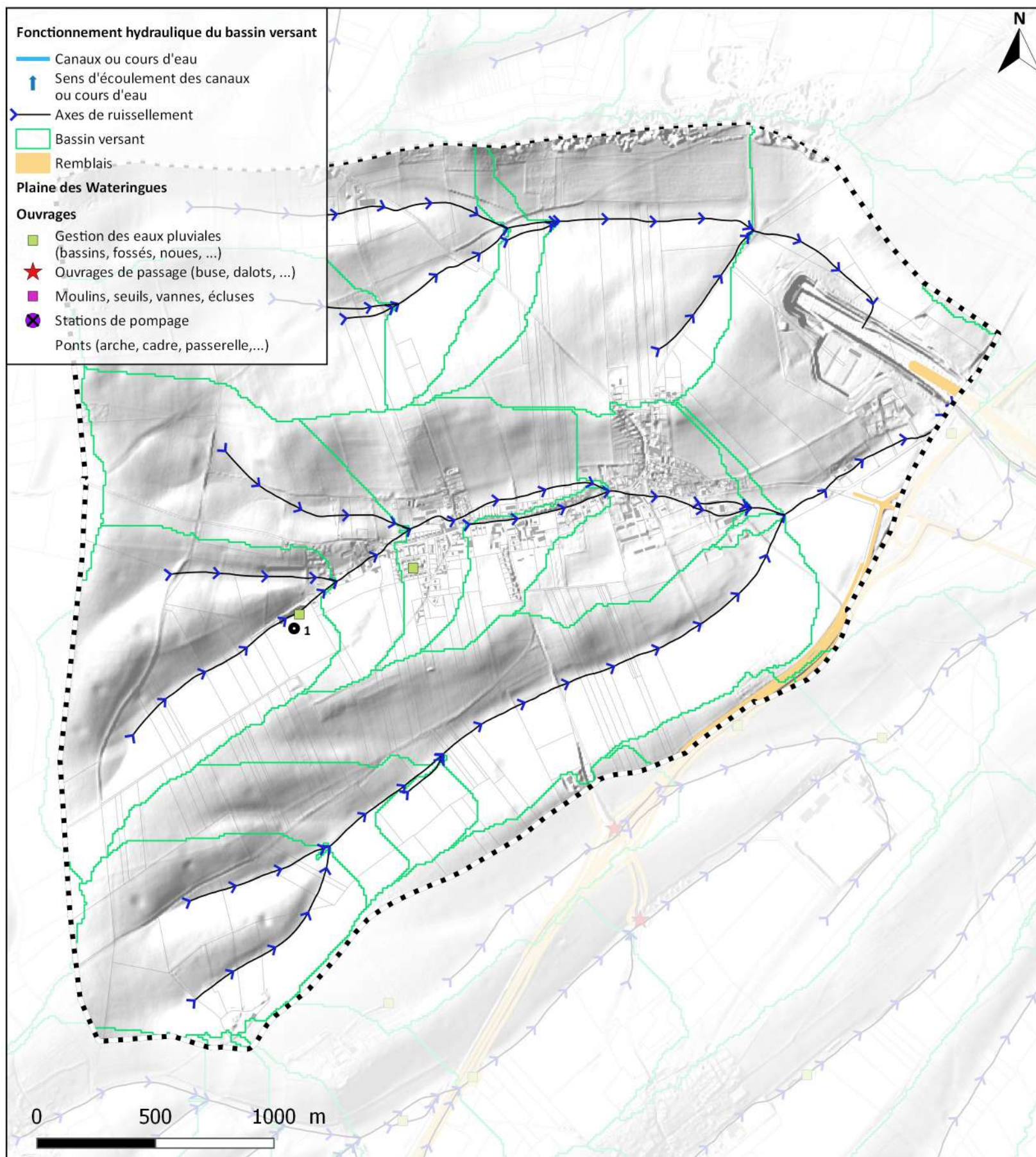
Compte-rendu de l'entretien avec la commune réalisé le 07 juillet 2015 par téléphone

Enjeux et gestion de crise:

Lors de la réunion téléphonique, M. le Maire nous situe la salle des fêtes indiqué dans le questionnaire.

Participants :

M. Lacroix, maire de Peuplingues
M. Doussière, Prolog Ingénierie



La commune de Peuplingues est traversée par plusieurs axes de ruissellement dont 3 majeurs, naissant sur les hauteurs de la commune. Leurs exutoires sont situés sur les installations du Terminal Eurotunnel. En particulier, l'axe central, qui traverse le centre urbain de Peuplingues, et l'axe Sud se rejoignent à l'aval du centre urbain et se jettent dans le bassin de rétention Eurotunnel de grande dimension, situé le long de la RD 215 sur la commune de Fréthun (voir fonctionnement hydraulique de Fréthun). Ce bassin a un débit de fuite de 800 L/s rejeté dans la Rivière d'Hames. La CCSOC a mis en place, sur la commune, un bassin de rétention (1), ainsi que d'autres aménagements (fascines, bandes enherbées, fossés, ...), afin de lutter contre le ruissellement et l'érosion des sols.



Peu d'informations ont été collectées au sein de la commune de Peuplingues, quant aux inondations historiques.

Néanmoins, on note que cinq événements ont été recensés sur la commune, de novembre 1991 à novembre 2012.

A priori, les inondations n'ont pratiquement pas engendré de dégâts à Peuplingues si ce n'est en novembre 2000 où les habitants du lotissement les Trois Cheminées avaient érigé des digues de terres pour protéger leurs logements.

Enfin, notons que le camping situé impasse du Mont Pinet est soumis aux phénomènes de ruissellement.

Éléments généraux

- Cours d'eau
- Limites communales
- Limites amont du bassin versant

Cartographie des phénomènes historiques

Emprise des zones inondées par des phénomènes historiques

- Novembre 2009
- Zones Inondées Constatées datées (ZIC)
- Doute sur la fiabilité de l'emprise représentée
- Août 2006 reconstituée

Secteurs inondés

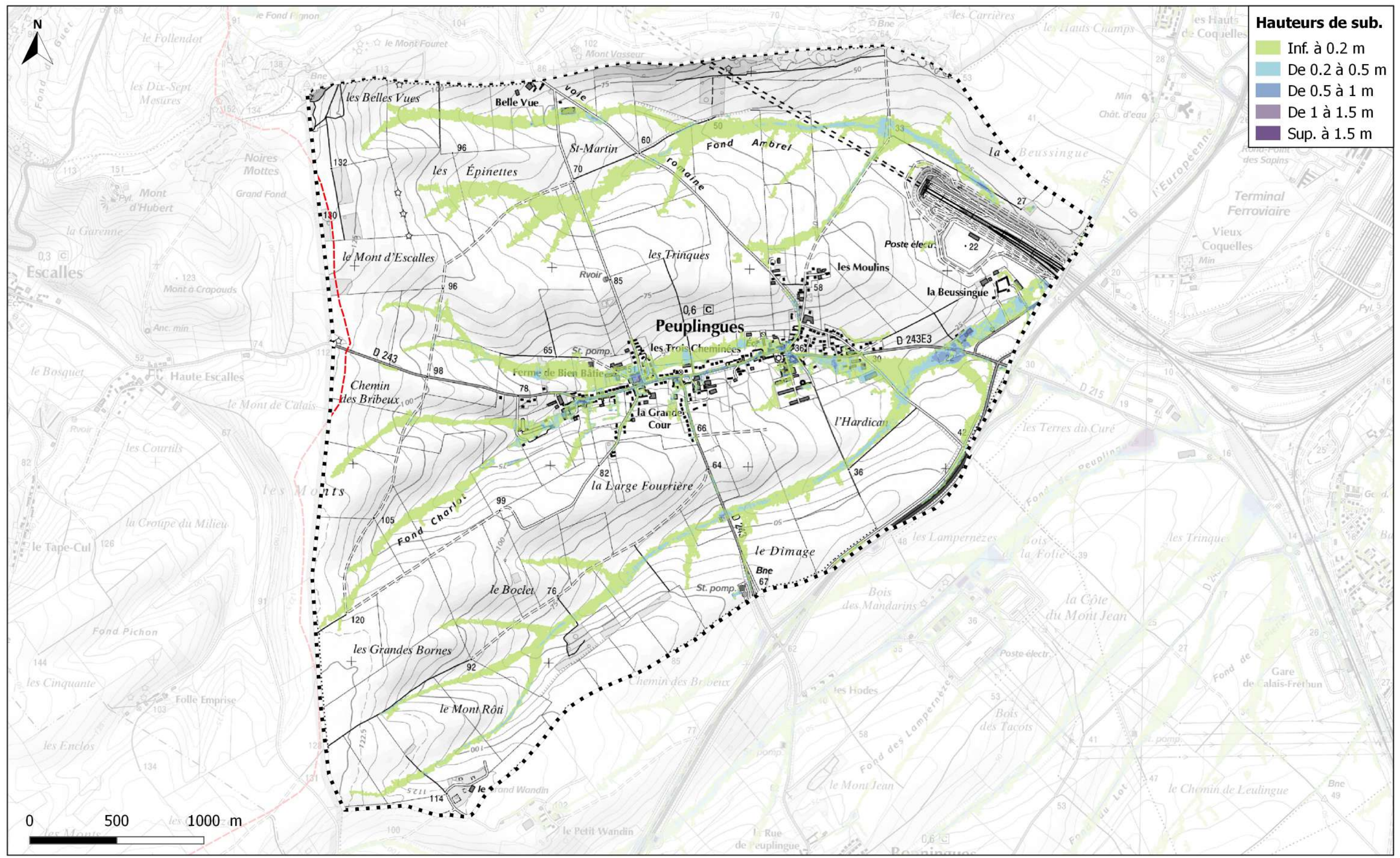
- Novembre 2012
- Novembre 2009
- Juin 2007
- Décembre 2006
- Août 2006
- Autre événement

Pour un secteur inondé deux fois ou plus, la ligne est en pointillé orange : plus elle est épaisse, plus le secteur est souvent inondé. Les dates des événements sont précisées dans l'identifiant

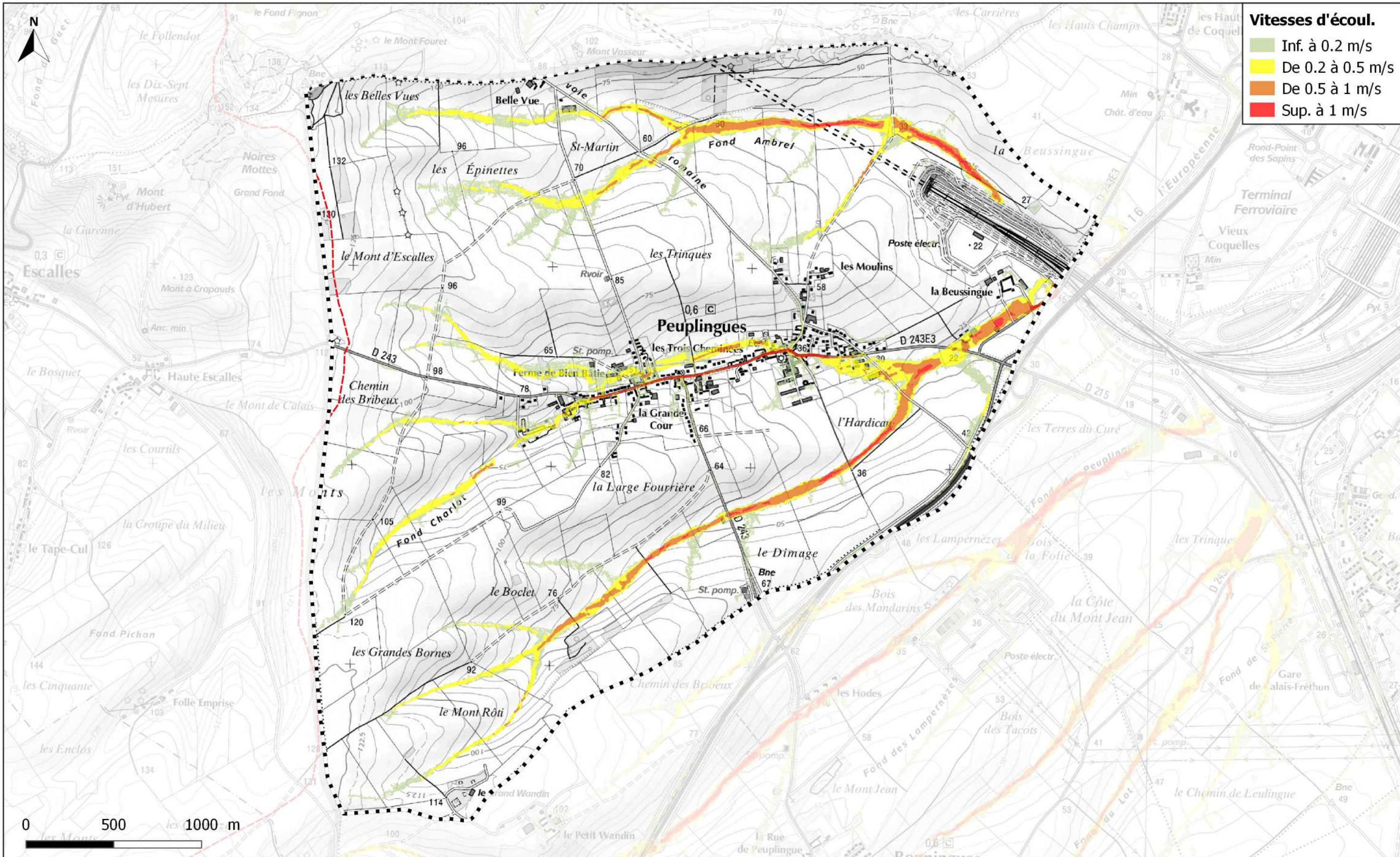
Informations ponctuelles

La taille du pictogramme est proportionnelle au nombre de données historiques ponctuelles collectées dans le secteur (de 1 à 8). Toutes les données ponctuelles (témoignages et repères de crues) sont confondues. Une étiquette permet de voir le nombre de données collectées en chaque lieu (étiquetage de 3 à 8).

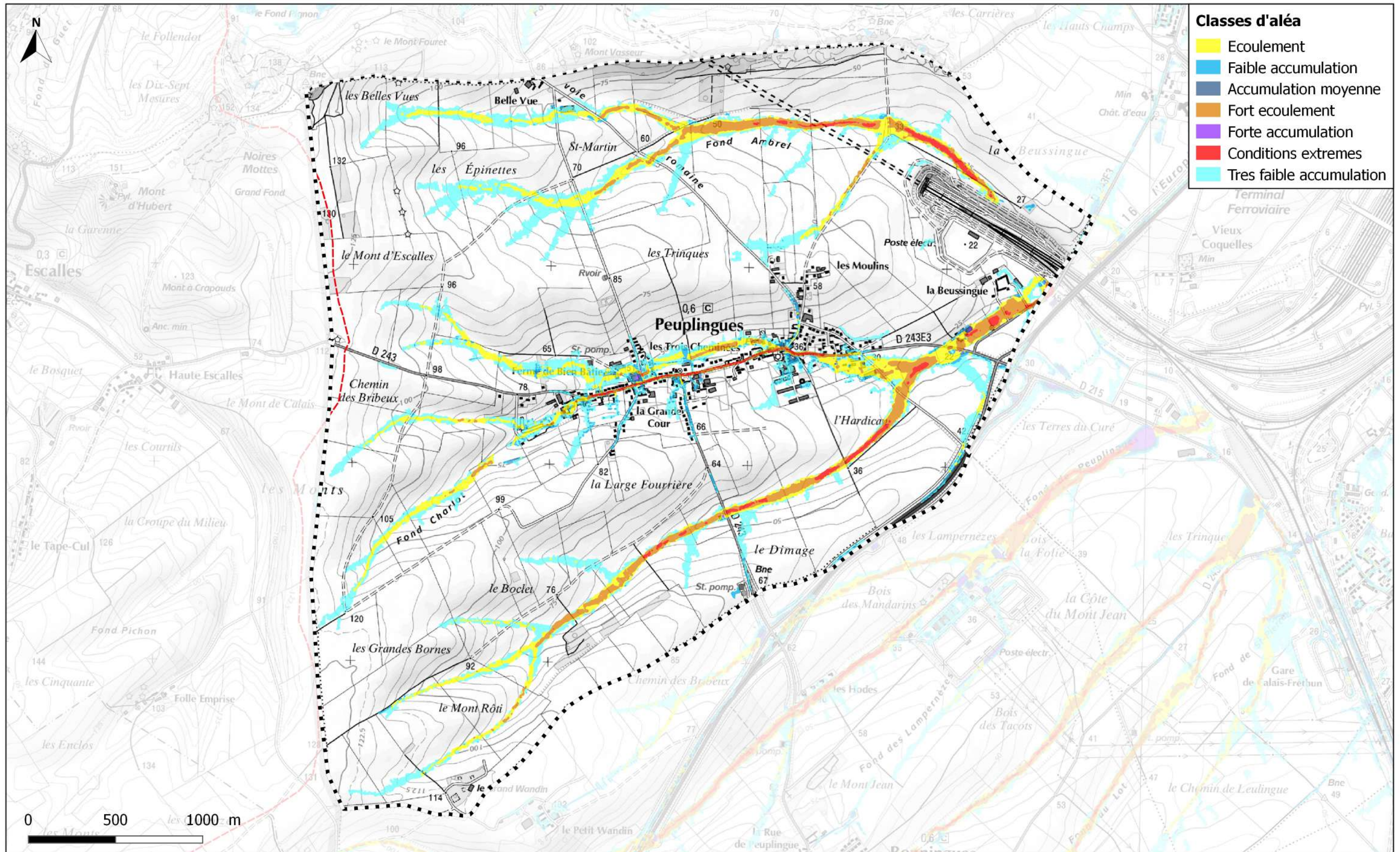
De deux à neuf événements



V - Cartographie des hauteurs de submersion



V - Cartographie des vitesses d'écoulement



V - Cartographie de l'aléa