

Balinghem

**Synthèse communale propre aux
inondations du territoire des pieds de
coteaux des Wateringues**



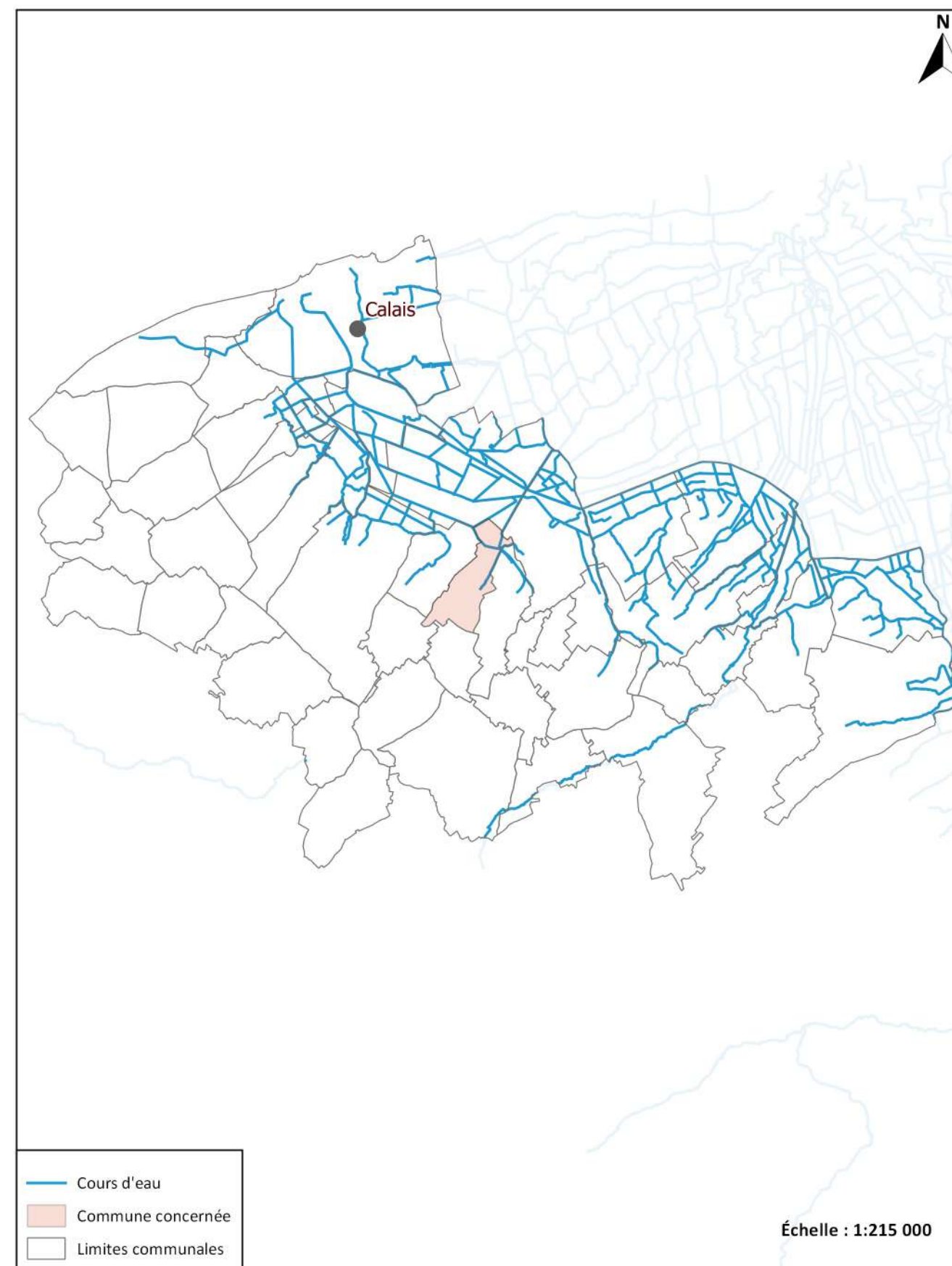
Le présent document constitue la synthèse, à l'échelle communale, des différentes phases de l'étude de l'élaboration du PPRI des pieds de coteaux des Wateringues.

Il s'agit donc du document évolutif qui s'enrichira au fur et à mesure de l'avancement de l'étude afin de synthétiser au mieux, à l'échelle de chaque commune, le fonctionnement hydraulique et le risque inondation en présence, que ce soit le risque de débordement ou de ruissellement.

Les thématiques abordées sont les suivantes :

- Section I - Historique des inondations de la commune - où est présentée la partie historique du compte-rendu de l'entretien réalisé avec les élus locaux concernés, lorsque ces derniers ont été rencontrés ;
- Section II - Enjeux et gestion de crise - où est présentée la partie enjeux du compte-rendu de l'entretien réalisé avec les élus locaux concernés, lorsque ces derniers ont été rencontrés ;
- Section III - Cartographie et analyse du fonctionnement hydraulique - Une cartographie commentée et accompagnée de photographies présente le fonctionnement hydraulique en place à l'échelle du territoire communal ;
- Section IV - Cartographie et analyse de l'historique des inondations - Une cartographie commentée présente la localisation et la concentration des données historiques collectées à l'échelle du territoire communal.
- Section V - Cartographies des hauteurs de submersion, des vitesses d'écoulement et de l'aléa de référence.

Des sections supplémentaires compléteront ces synthèses lors des phases ultérieures de la présente étude.



DIRECTION DÉPARTEMENTALE DES TERRITOIRES ET DE LA MER PAS-DE-CALAIS

Compte-rendu de l'entretien avec la commune réalisé le 19 juin 2015 en mairie de Balinghem

Participants :
M. Ogez, premier adjoint
M. Doussière, Prolog Ingénierie

Historique des inondations:

La mairie indique les dates des inondations historiques relevées à Balinghem :

- Du 19/12/1993 au 02/01/1994 ;
- Du 25/12/1999 au 29/12/1999 ;
- 12-13 août 2006 ;
- 27-28 novembre 2009 ;
- novembre 2012 ;
- décembre 2014 ;

En novembre 2009 (a priori août 2006 plutôt d'après les articles de presse), l'entreprise Cache a été inondée sous 1.50 m d'eau lui occasionnant 1.5 millions d'euros de dégâts. Depuis, un merlon de protection a été construit en 2010 et cofinancé (entreprise / commune). Lors de cet évènement, il y a un problème sur les pompes gérées par les sections des Wateringues. Elles ont été remplacées par les pompes de la protection civile.

En novembre 2014, les zones inondées ont été moins importantes. 2 maisons ont eu 5 cm d'eau (route du Camp du Drap d'Or entrée sud Balinghem et rue du Marais - voir carte).

Le canal d'Ardres a débordé à l'aval de la station de pompage de Balinghem car, selon M. Ogez, le canal d'Ardres a un niveau trop haut. Il nous informe que le canal d'Ardres est propriété de VNF. Pour lui, il est peu entretenu car il n'est pas marchand.

De plus, le canal d'Ardres a été rehaussé en rive droite sur 700 m environ en amont de la station de pompage de Balinghem. Ces travaux ont été faits en partenariat avec les communes d'Ardres et de Brèmes.

Les principales zones inondées se situent le long de la rue du Camp du Drap d'Or (plusieurs axes de ruissellement provenant des coteaux au sud correspondant à peu près à la zone tracée pour août 2006), les marais vers le Banc des Loups et le long de la rivière Neuve (voir carte).

Les ZIC englobent le secteur de la mairie et des écoles. Pour M. Ogez, il n'y a pas eu d'inondations dans ce secteur.

Depuis quelques mois, la préfecture a mis en place un système de sms transmis aux communes en cas de prévision de phénomène intense.

Un PLU est en cours d'élaboration avec l'EPCI des 3 Pays. M. Ogez nous informe que l'ancienne EPCI, celle d'Ardres, a été dissoute. La commune a été rattachée aux 3 Pays en janvier 2014.

La commune a la compétence pluviale. Une partie de la commune seulement est busée avec des dimensions de 40 cm partout a priori. M. Ogez voit avec l'entreprise qui s'occupe de l'entretien du réseau pour nous fournir les dimensions exactes et la localisation du réseau.

Il existe un bassin de rétention de l'AFR le long de la RD231. Il a été curé en 2008 du fait de la compétence de l'ancienne EPCI. Ce bassin a débordé lors des évènements historiques cités.

M. Ogez nous informe que la rivière Neuve a été curé il y a 4-5 ans par les sections des Wateringues et à l'aval immédiat de la station de pompage de Balinghem.

Un fascinage est prévu en 2015 le long de la rue du Marais.

DIRECTION DÉPARTEMENTALE DES TERRITOIRES ET DE LA MER PAS-DE-CALAIS

Compte-rendu de l'entretien avec la commune réalisé le 19 juin 2015 en mairie de Balinghem

Enjeux et gestion de crise:

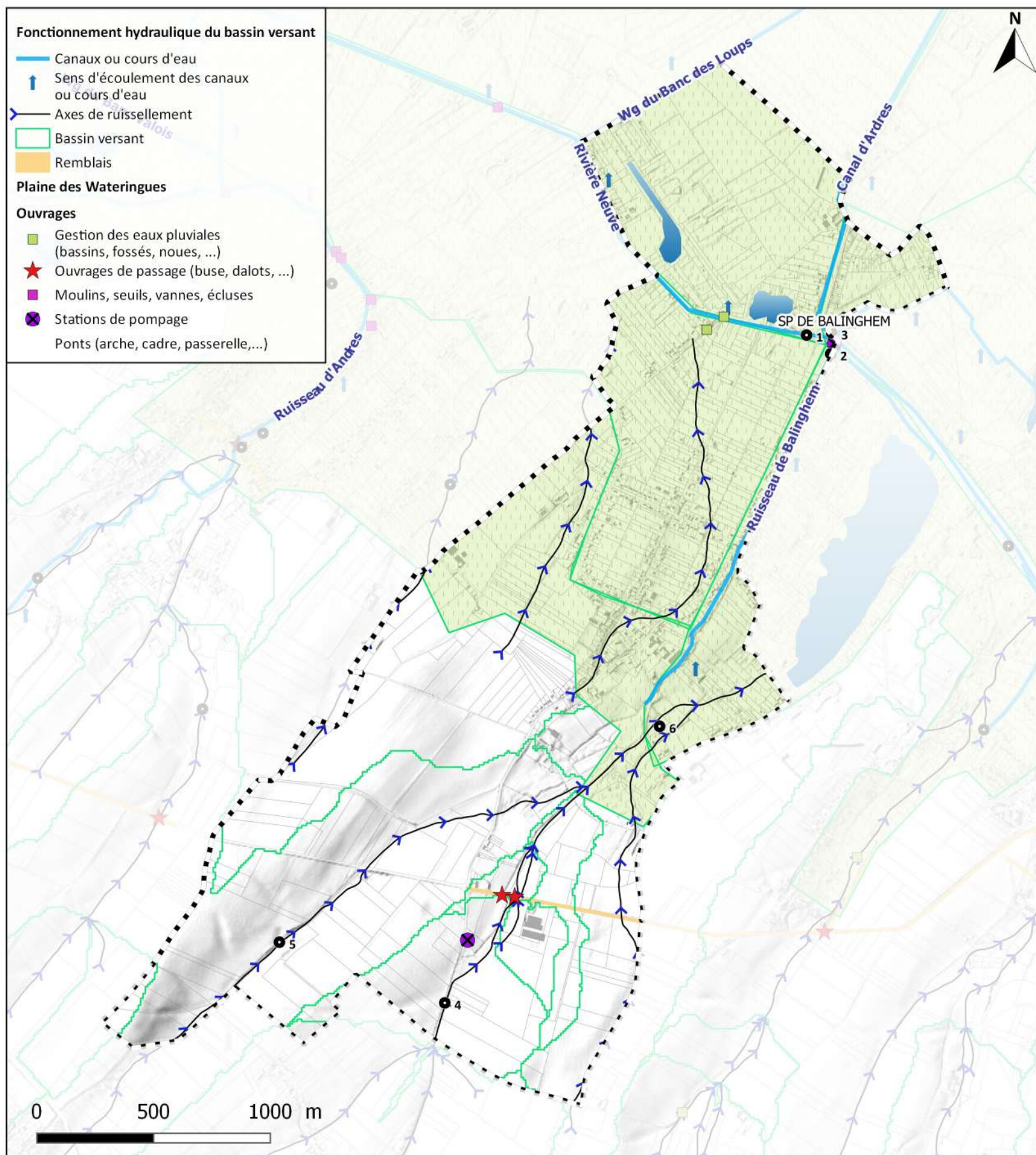
Il existe un PCS depuis mars 2011.

M. Ogez nous situe sur la carte un projet de lotissement entre les rues Jacob et du Fort.

Les enjeux relevés en amont de la réunion ont été bien localisés. La salle communale située à l'angle des rues du Fort et du Camp du Drap d' Or peut accueillir 100 personnes avec des repas chauds fournis en fonction des situations.

M. Ogez nous situe aussi deux campings n'accueillant des personnes qu'en période estivale. En cas d'inondation en été, un processus d'évacuation en salle communale est prévu.

Participants :
M. Ogez, premier adjoint
M. Doussière, Prolog Ingénierie



La commune de Balinghem est traversée par plusieurs axes de ruissellement. Deux axes majeurs proviennent de Rodelinghem (4) et Bouquehault (5), se rejoignent à l'amont de l'étang de Brèmes et du Ruisseau de Balinghem (6). Plusieurs ouvrages hydrauliques sont présents à des traversées de route.

Plusieurs axes de ruissellement mineurs prennent naissance à l'Est de la commune avant de rejoindre la Rivière Neuve.

La partie nord de la commune se trouve dans la plaine des Wateringues. C'est une zone d'accumulation recevant les eaux de ruissellement des coteaux et pouvant être inondée par le débordement des watergangs. Elle est drainée gravitairement par la Rivière Neuve et le Ruisseau de Balinghem qui conflue en tête de la Rivière Neuve (2). Cette dernière est équipée de la SP de Balinghem (1) qui permet ainsi de délester les apports de la Rivière Neuve dans le canal d'Ardres (3) et donc vers le canal de Calais. Un arrêt temporaire de pompage est prévu si le Canal de Calais dépasse la cote de 1.60 m NGF.

Les exploitants indiquent que des pannes arrivent sur la station de Balinghem à cause de la présence de macro déchets (zone urbanisée).



Rivière Neuve au niveau de la SP de Balinghem (1)



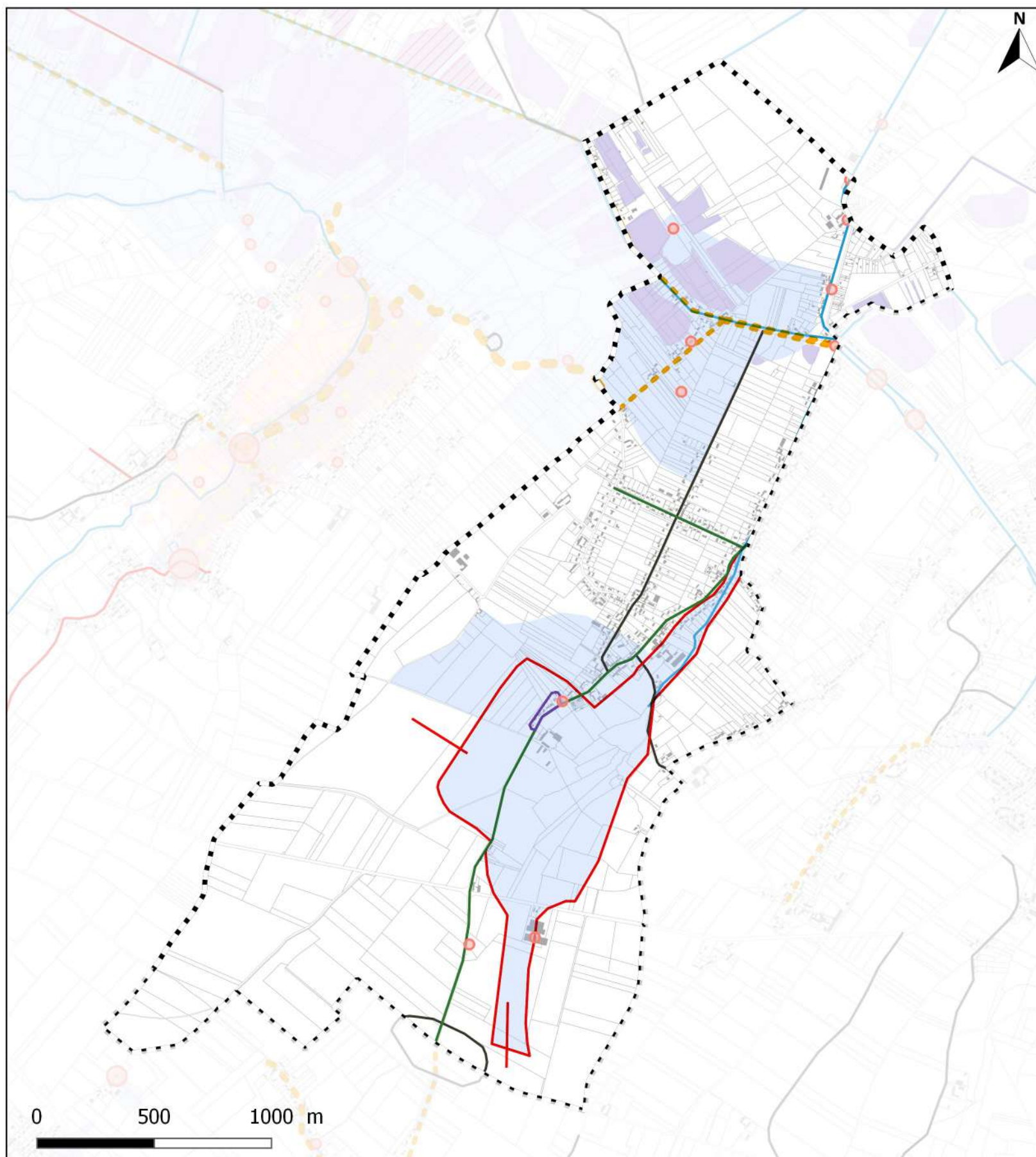
Ruisseau de Balinghem (2)



Canal d'Ardres au niveau du rejet de la SP de Balinghem (3)



Axe de ruissellement au niveau de la RD 228 (4)

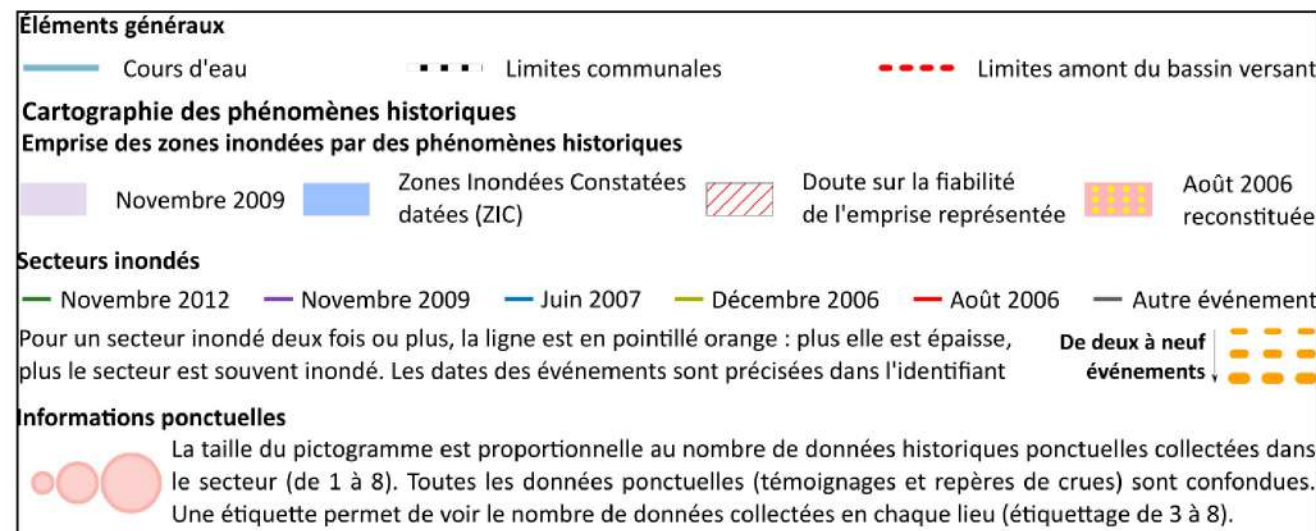


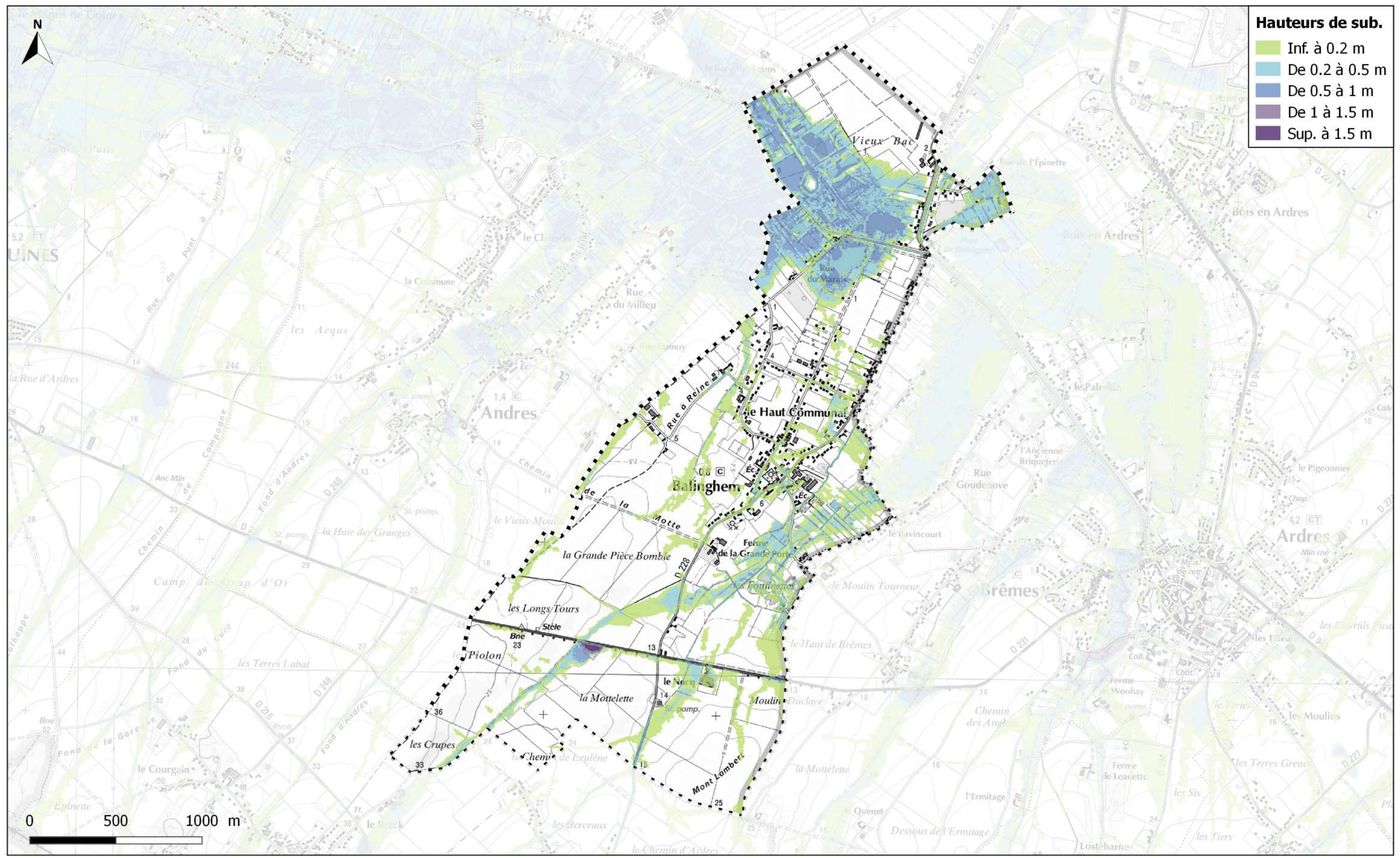
Plusieurs informations ont été collectées à Balinghem quant aux inondations historiques. Ces données sont à la fois de type ponctuel et de type linéaire. Elles se répartissent assez uniformément au sein du territoire et on ne note pas de concentration particulière, si ce n'est au niveau des rues des Étangs et du Marais qui ont été inondées à plusieurs reprises.

D'après nos connaissances, les autres axes routiers ayant été touchés par les eaux ne l'ont été qu'une seule fois. Les rues du Fort, du Milieu, du Camp du Drap d'Or et à Vaches sont concernées.

Notons que le nord ouest de la commune, occupé en partie par des marais, a été impacté par les eaux lors de l'inondation de novembre 2009.

Enfin, notons que l'imprimerie Cache située au niveau de la route départementale 231, a été touchée par environ 80 cm d'eau en août 2006, et a subi plusieurs millions d'euros de dommages.

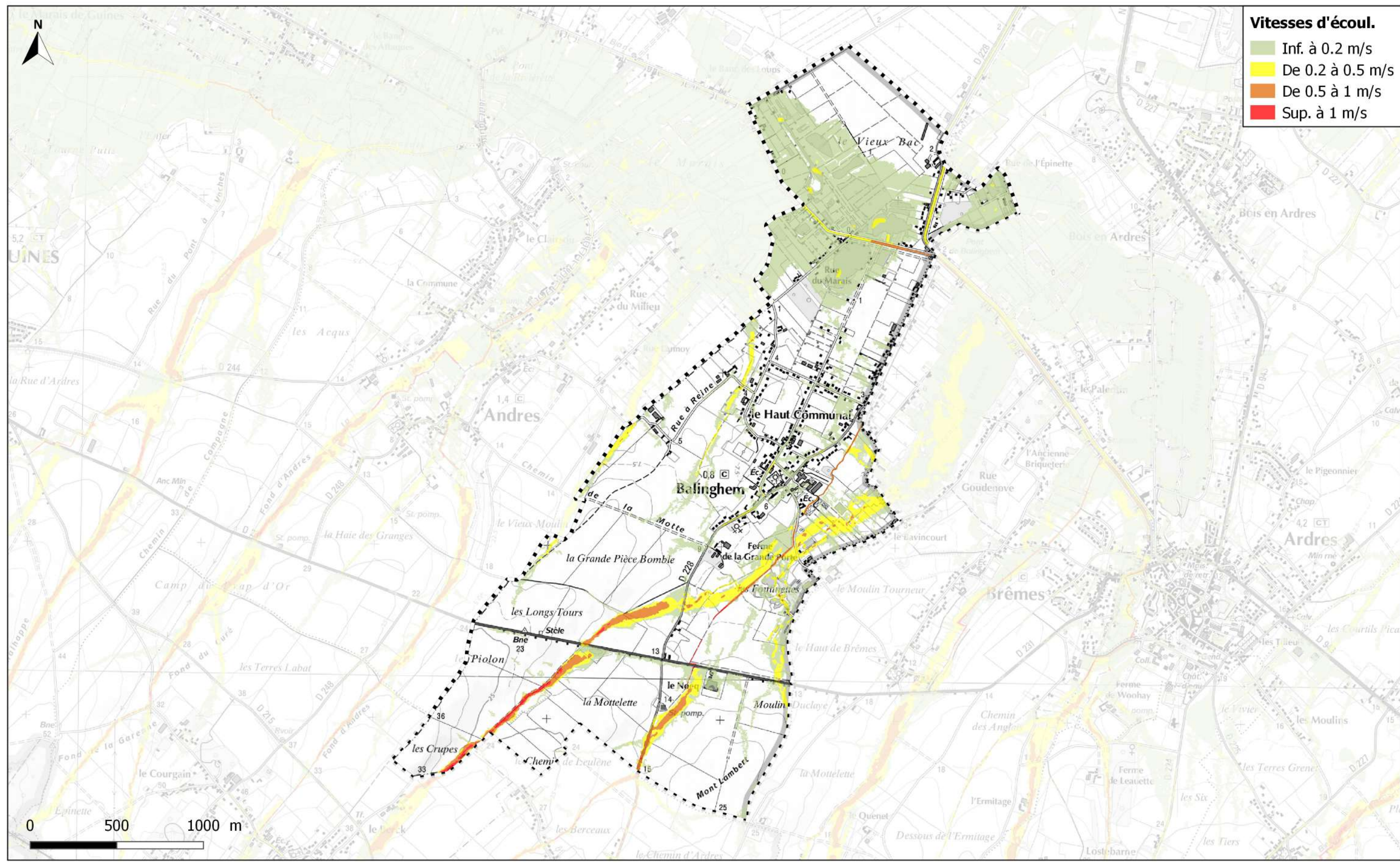




Hauteurs de sub.

- Inf. à 0.2 m
- De 0.2 à 0.5 m
- De 0.5 à 1 m
- De 1 à 1.5 m
- Sup. à 1.5 m

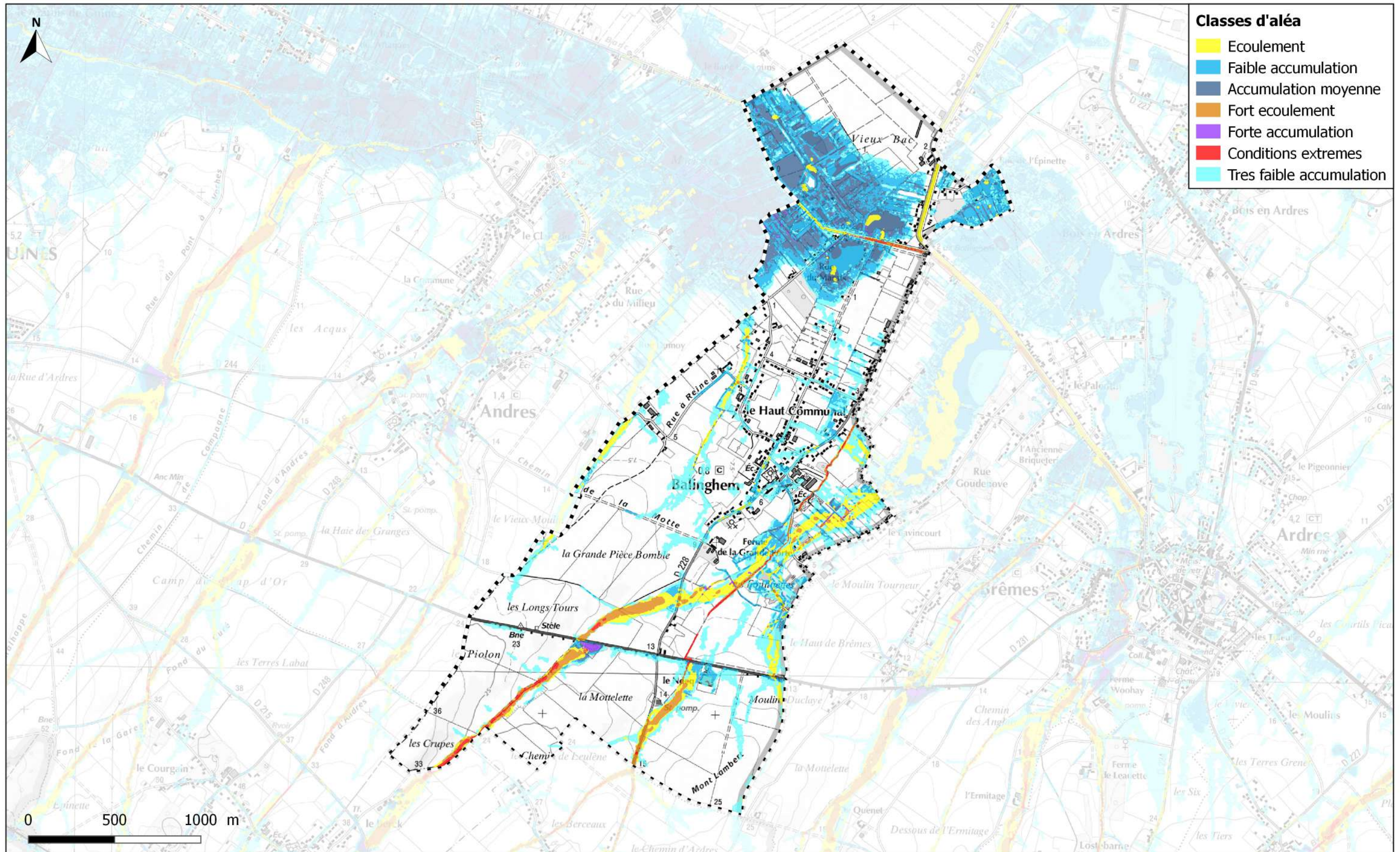
V - Cartographie des hauteurs de submersion



Vitesses d'écoul.

- Inf. à 0.2 m/s
- De 0.2 à 0.5 m/s
- De 0.5 à 1 m/s
- Sup. à 1 m/s

V - Cartographie des vitesses d'écoulement



Classes d'aléa

- Ecoulement
- Faible accumulation
- Accumulation moyenne
- Fort écoulement
- Forte accumulation
- Conditions extremes
- Tres faible accumulation

V - Cartographie de l'aléa