

Autingues

**Synthèse communale propre aux
inondations du territoire des pieds de
coteaux des Wateringues**



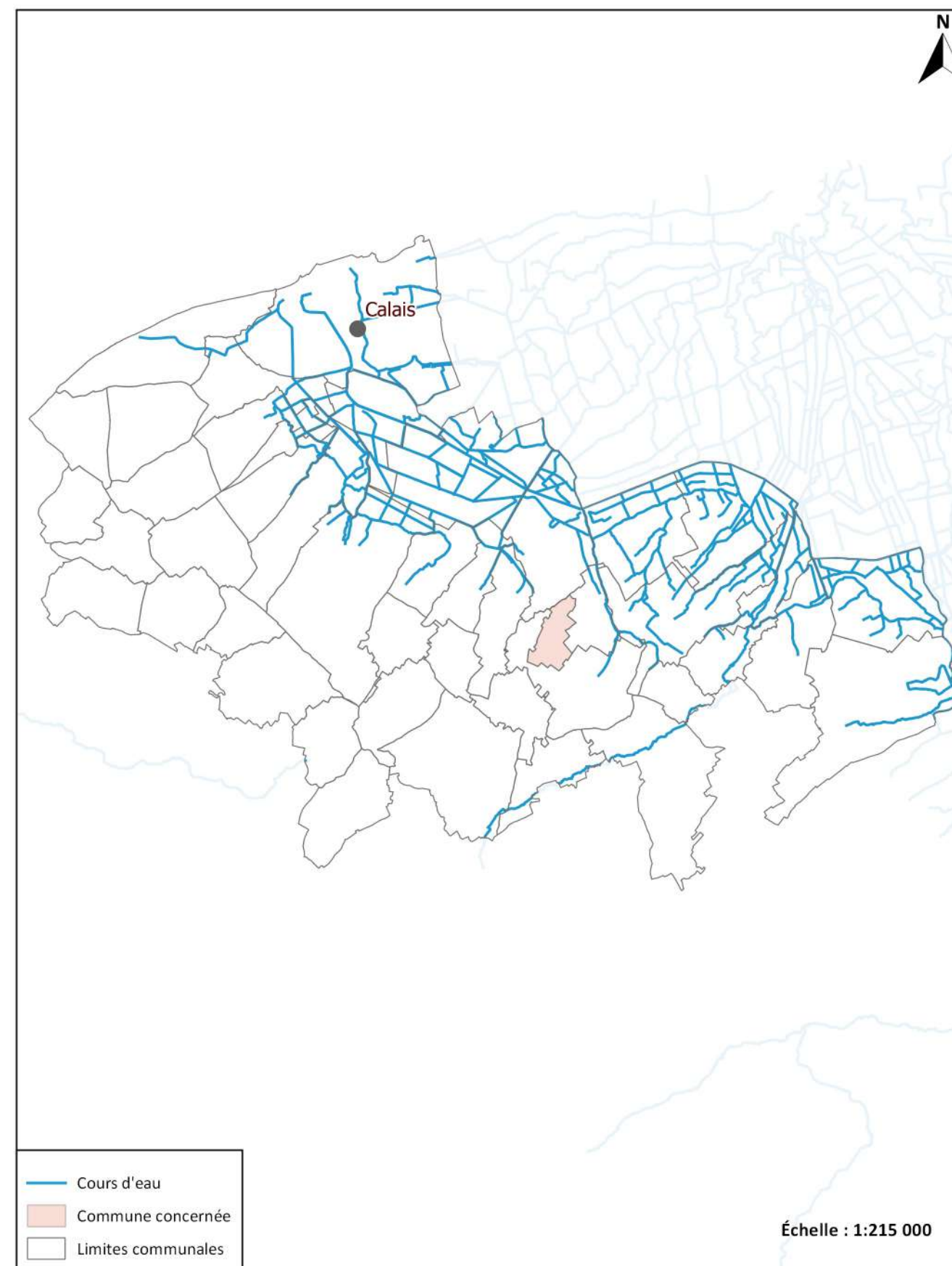
Le présent document constitue la synthèse, à l'échelle communale, des différentes phases de l'étude de l'élaboration du PPRI des pieds de coteaux des Wateringues.

Il s'agit donc du document évolutif qui s'enrichira au fur et à mesure de l'avancement de l'étude afin de synthétiser au mieux, à l'échelle de chaque commune, le fonctionnement hydraulique et le risque inondation en présence, que ce soit le risque de débordement ou de ruissellement.

Les thématiques abordées sont les suivantes :

- Section I - Historique des inondations de la commune - où est présentée la partie historique du compte-rendu de l'entretien réalisé avec les élus locaux concernés, lorsque ces derniers ont été rencontrés ;
- Section II - Enjeux et gestion de crise - où est présentée la partie enjeux du compte-rendu de l'entretien réalisé avec les élus locaux concernés, lorsque ces derniers ont été rencontrés ;
- Section III - Cartographie et analyse du fonctionnement hydraulique - Une cartographie commentée et accompagnée de photographies présente le fonctionnement hydraulique en place à l'échelle du territoire communal ;
- Section IV - Cartographie et analyse de l'historique des inondations - Une cartographie commentée présente la localisation et la concentration des données historiques collectées à l'échelle du territoire communal.
- Section V - Cartographies des hauteurs de submersion, des vitesses d'écoulement et de l'aléa de référence.

Des sections supplémentaires compléteront ces synthèses lors des phases ultérieures de la présente étude.



DIRECTION DÉPARTEMENTALE DES TERRITOIRES ET DE LA MER PAS-DE-CALAIS

Compte-rendu de l'entretien avec la commune réalisé le 18 juin 2015 en mairie d'Autingues

Participants :
M. de Saint Just d'Autingues, maire d'Autingues
M. Doussière, Prolog Ingénierie

Historique des inondations:

D'après M. le Maire, la commune d'Autingues a connu trois inondations marquantes entre 1990 et 2000 dues à des orages très violents. Il se souvient aussi de novembre 2012. Pour lui, ces phénomènes ont une durée de 24h environ.

M. le Maire nous situe sur la carte trois secteurs inondés :

- les maisons de part et d'autre de la rue de Louches, à cause de la présence de deux becques débordant sur la route – environ 10 cm d'eau dans les maisons ;
- les maisons le long de la rue des Moulins inondées plusieurs fois à cause du ruissellement sur les terrains agricoles situés à l'amont ;
- la zone commerciale le long de la RN de Calais à Saint-Omer à cause d'un fossé débordant au niveau de l'ouvrage sous la RN (ouvrage limitant) – inondation en novembre 2012 ;

La zone commerciale du Plat d'Or est marquée en ZIC mais M. le Maire n'a pas de souvenirs d'une inondation de cette zone sur la commune d'Autingues (zone à cheval sur la commune de Nielles-les-Ardres).

M. le Maire nous indique que ces inondations n'ont pas engendré de coupure téléphonique ou électrique au sein du territoire communal.

Pour améliorer la situation des lieux inondés, les travaux suivants ont été faits :

- sur la rue de Louches, un fossé a été créé à l'amont des habitations pour dévier une partie des eaux d'une becque dans l'autre ;
- sur la rue des Moulins, les eaux agricoles ruisselées sont collectées dans un fossé, créé en 2013, le long de la rue.

Concernant les ouvrages de rétention des eaux pluviales, M. le Maire nous indique la présence de deux bassins AFR (Association Foncière de Remembrement) construits vers 2000 (voir carte) :

- un le long de la route de Louches, à la limite avec cette commune ;
- un le long du becque de Nielles.

Le curage de ces bassins est fait environ tous les 10 ans.

Il nous indique aussi la présence de haies rue de Leulene (voir carte).

La commune a la compétence pluviale mais n'a pas de plan du réseau pluvial (vu hors réunion avec la secrétaire de mairie).

DIRECTION DÉPARTEMENTALE DES TERRITOIRES ET DE LA MER PAS-DE-CALAIS

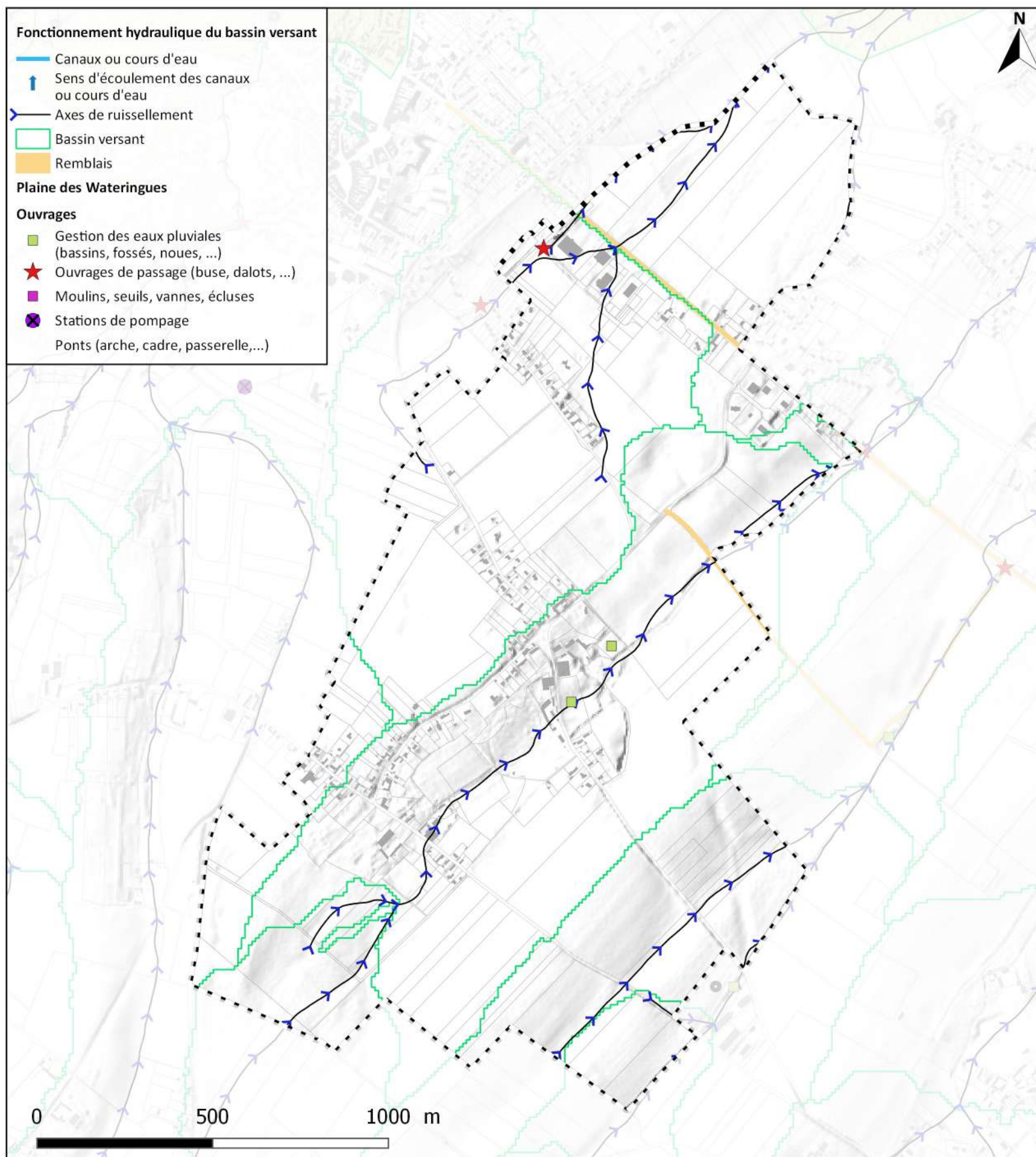
Compte-rendu de l'entretien avec la commune réalisé le 18 juin 2015 en mairie d'Autingues

Enjeux et gestion de crise:

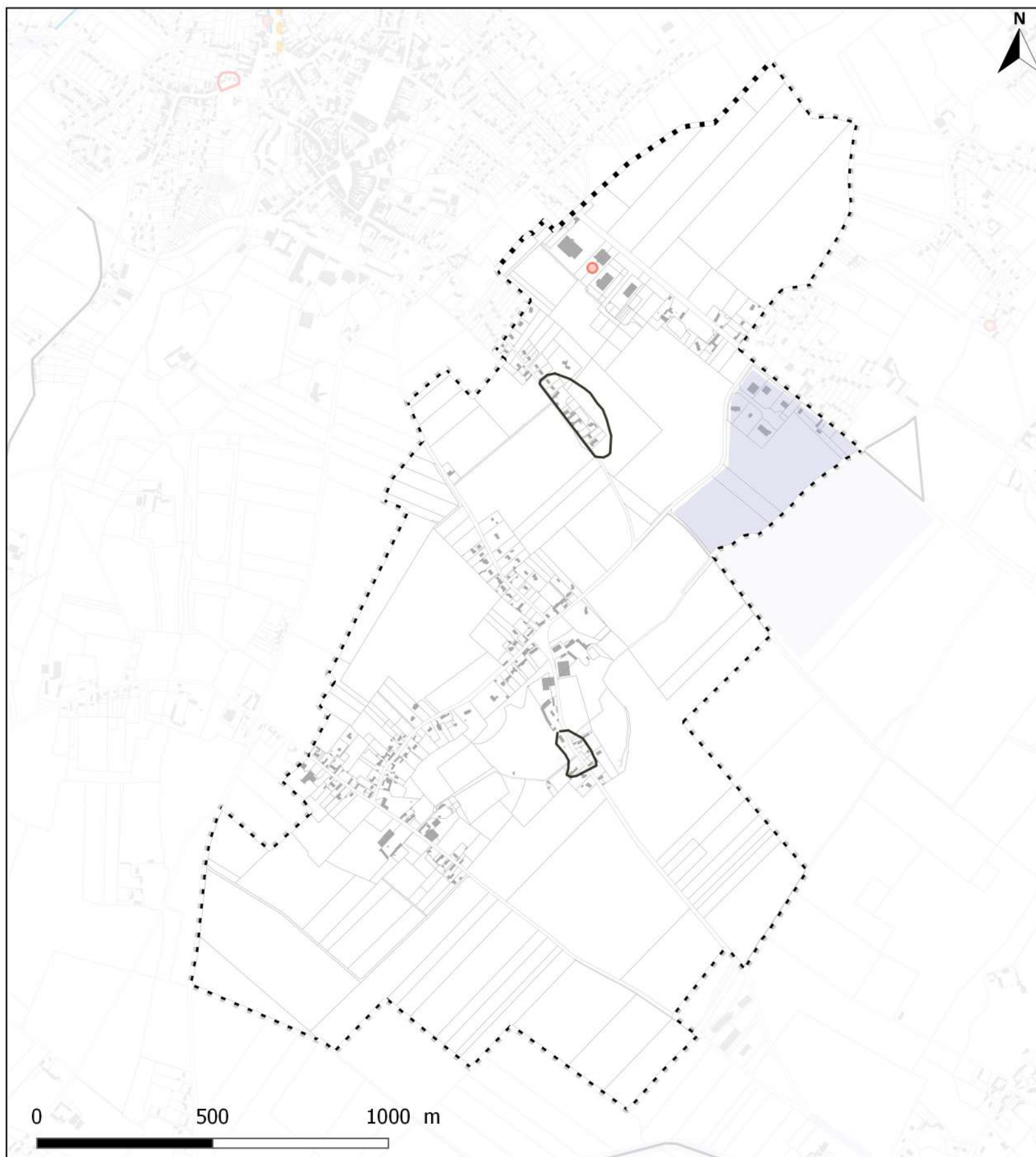
Les enjeux relevés (Mairie, zone commerciale RN) en amont de la réunion ont été bien localisés.

Participants :

M. de Saint Just d'Autingues, maire d'Autingues
M. Doussière, Prolog Ingénierie



La commune d'Autingues est traversée par un axe de ruissellement, la Becque d'Autingues, qui prend naissance sur les communes de Louches et Landrethun-lès-Ardres. Deux autres axes de ruissellement sont en bordure de la commune : l'une à l'Est avec la commune de Louches et provenant de Landrethun-lès-Ardres, et l'autre à l'Ouest avec la commune d'Ardres et prenant naissance sur la commune d'Autingues.

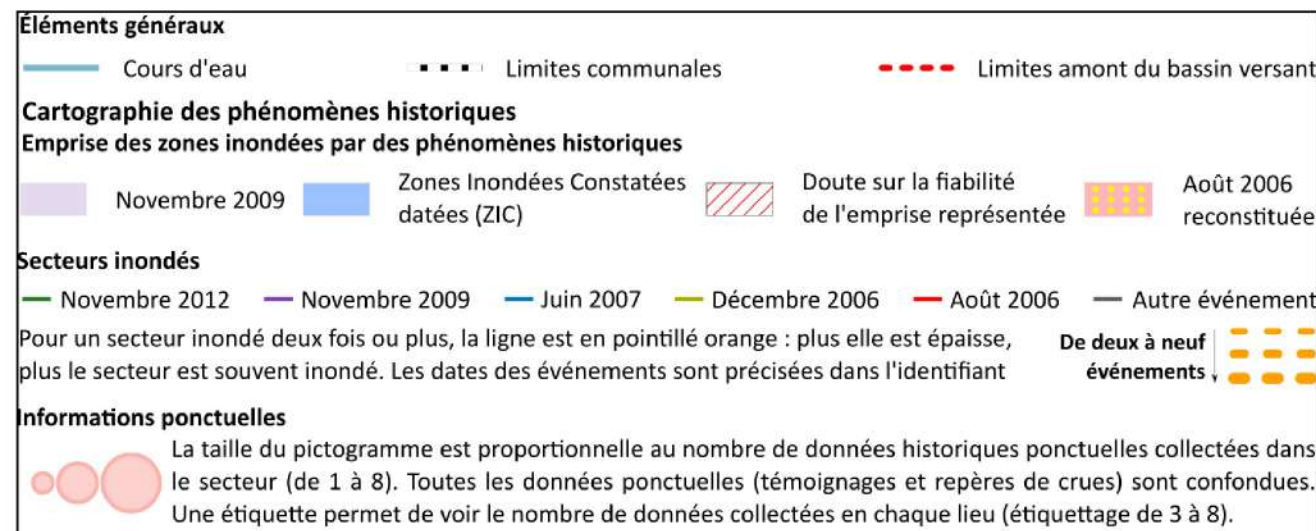


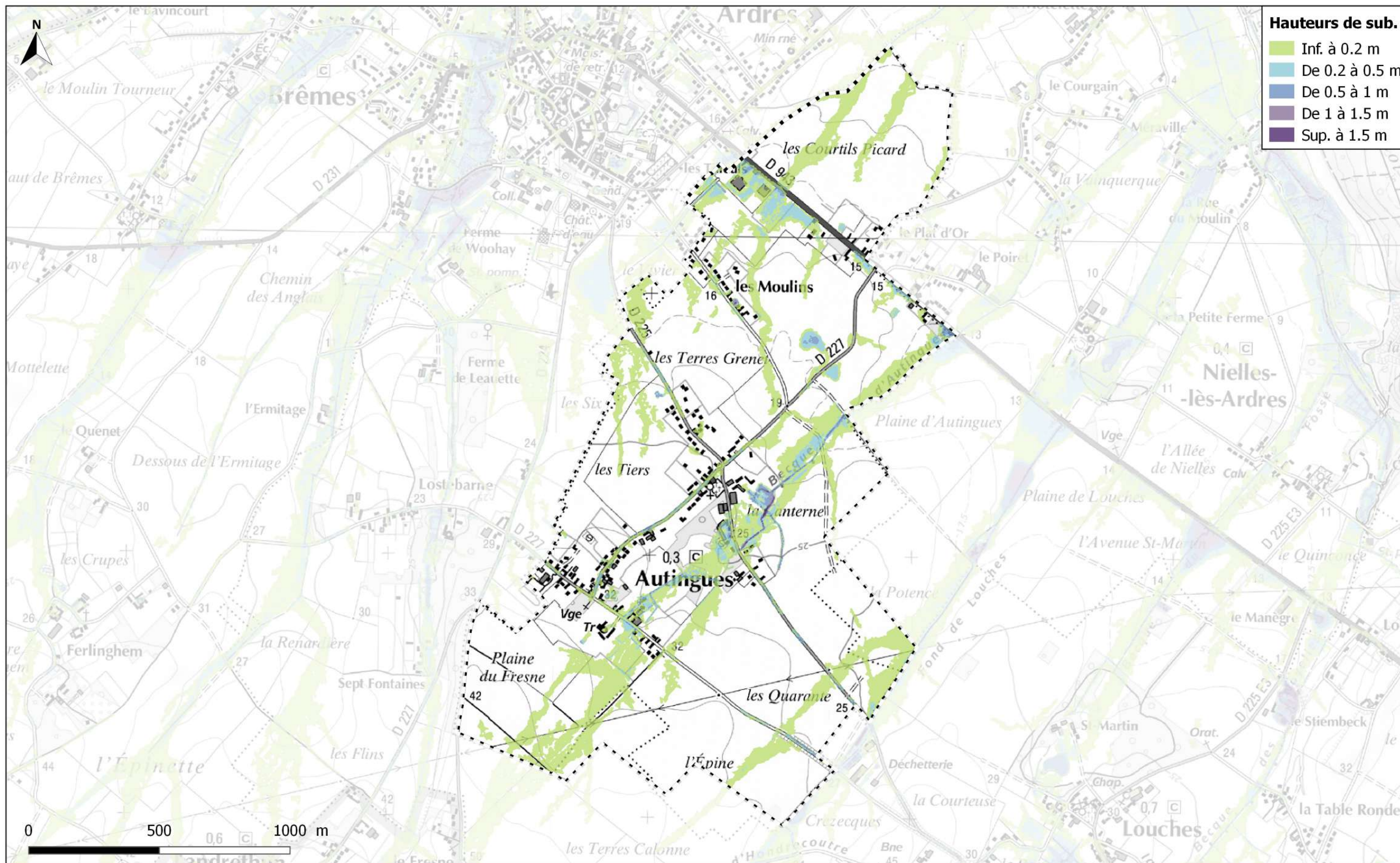
Peu d'informations ont été collectées au sein de la commune d'Autingues, quant aux inondations historiques.

On note que l'enseigne Simply Commerces a été inondée en novembre 2009 au niveau de la route départementale 943.

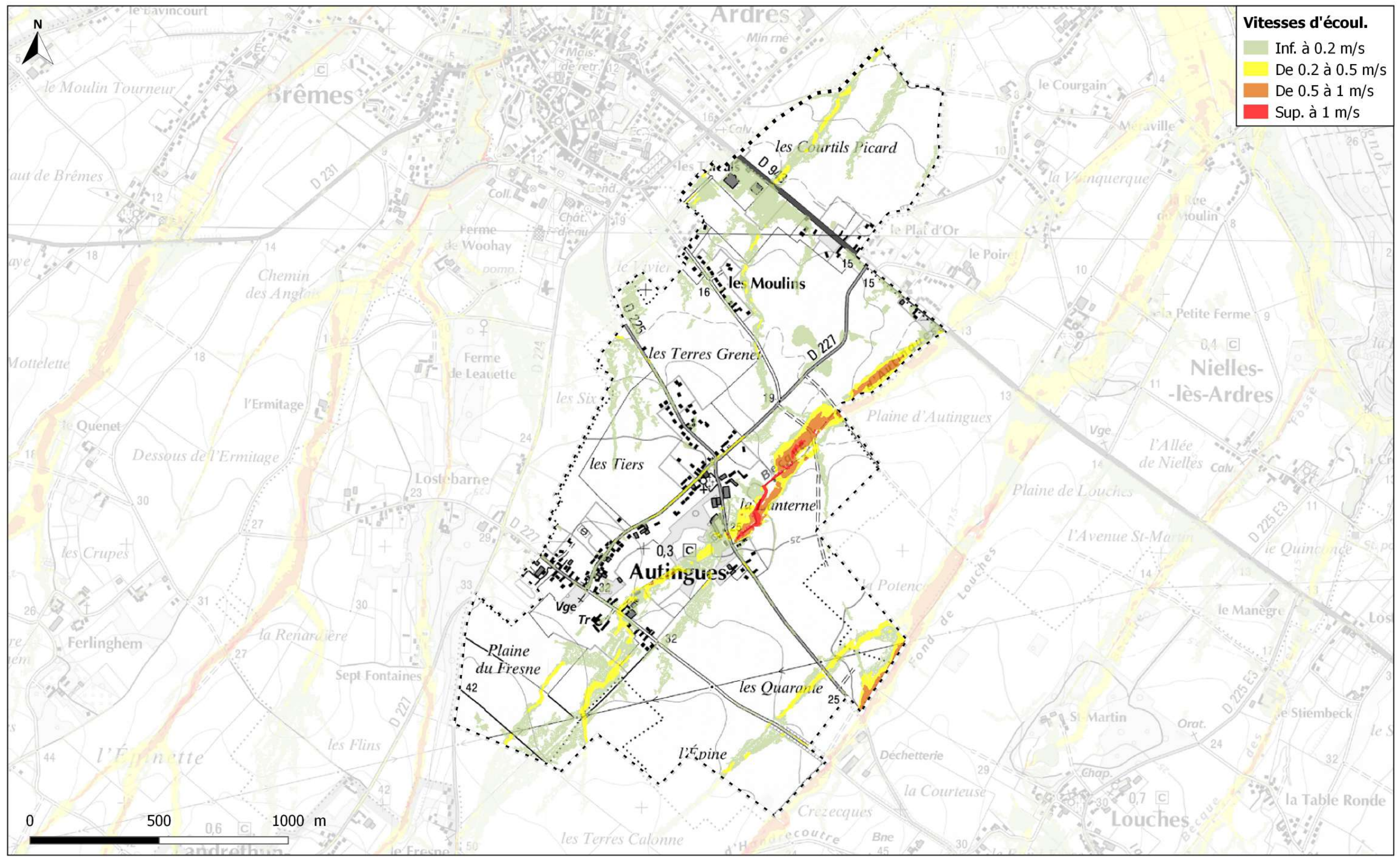
De plus, deux secteurs semblent avoir été inondés dans le passé, au niveau de la rue des Moulins et de la rue de Louches.

Enfin, on constate la présence d'une zone inondée constatée (ZIC) en rive gauche du Becque d'Autingues sujet au débordement, à l'est de la rue de Nielles.

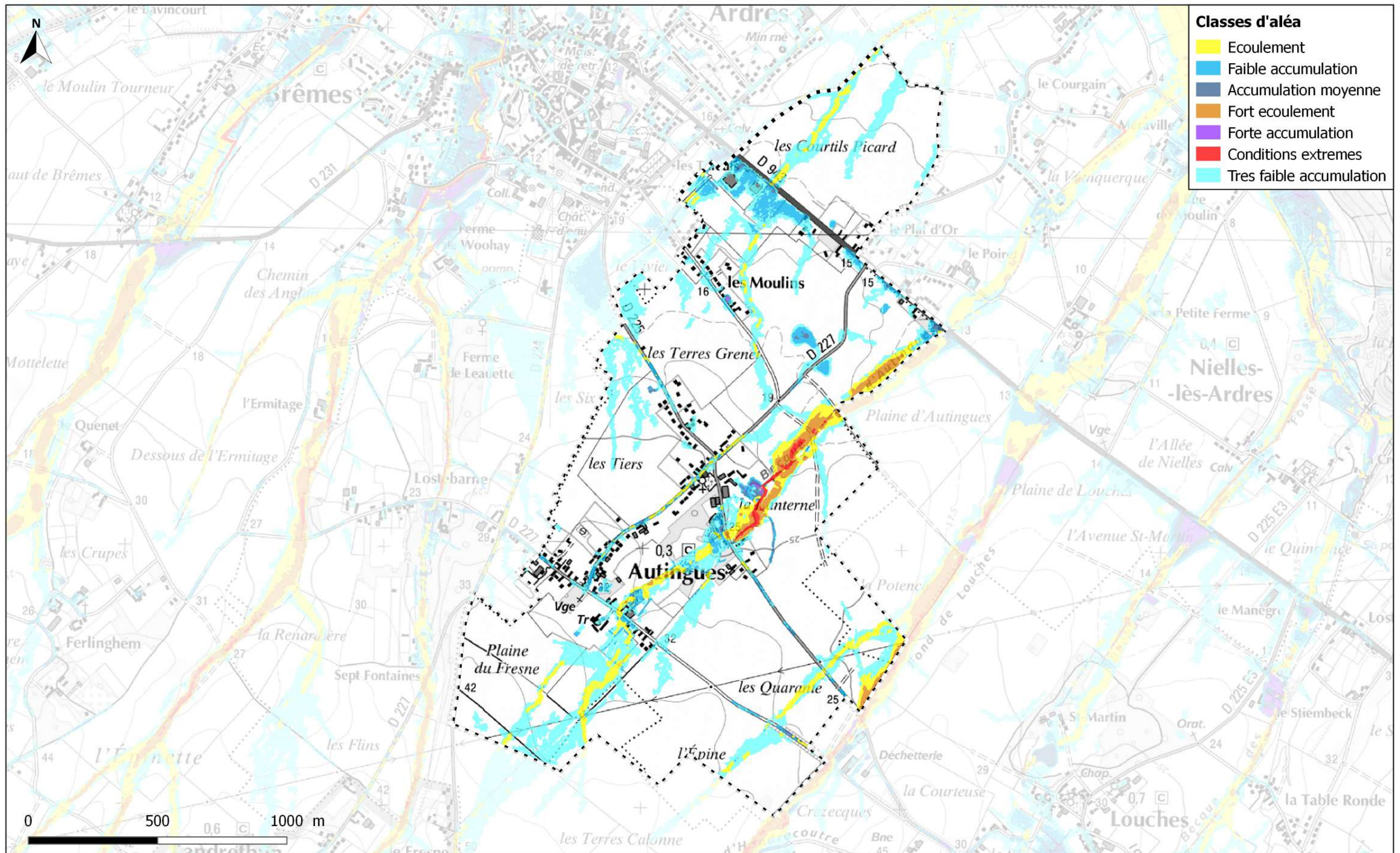




V - Cartographie des hauteurs de submersion



V - Cartographie des vitesses d'écoulement



Classes d'aléa

- Ecoulement
- Faible accumulation
- Accumulation moyenne
- Fort écoulement
- Forte accumulation
- Conditions extremes
- Tres faible accumulation

V - Cartographie de l'aléa