

Audruicq

**Synthèse communale propre aux
inondations du territoire des pieds de
coteaux des Wateringues**



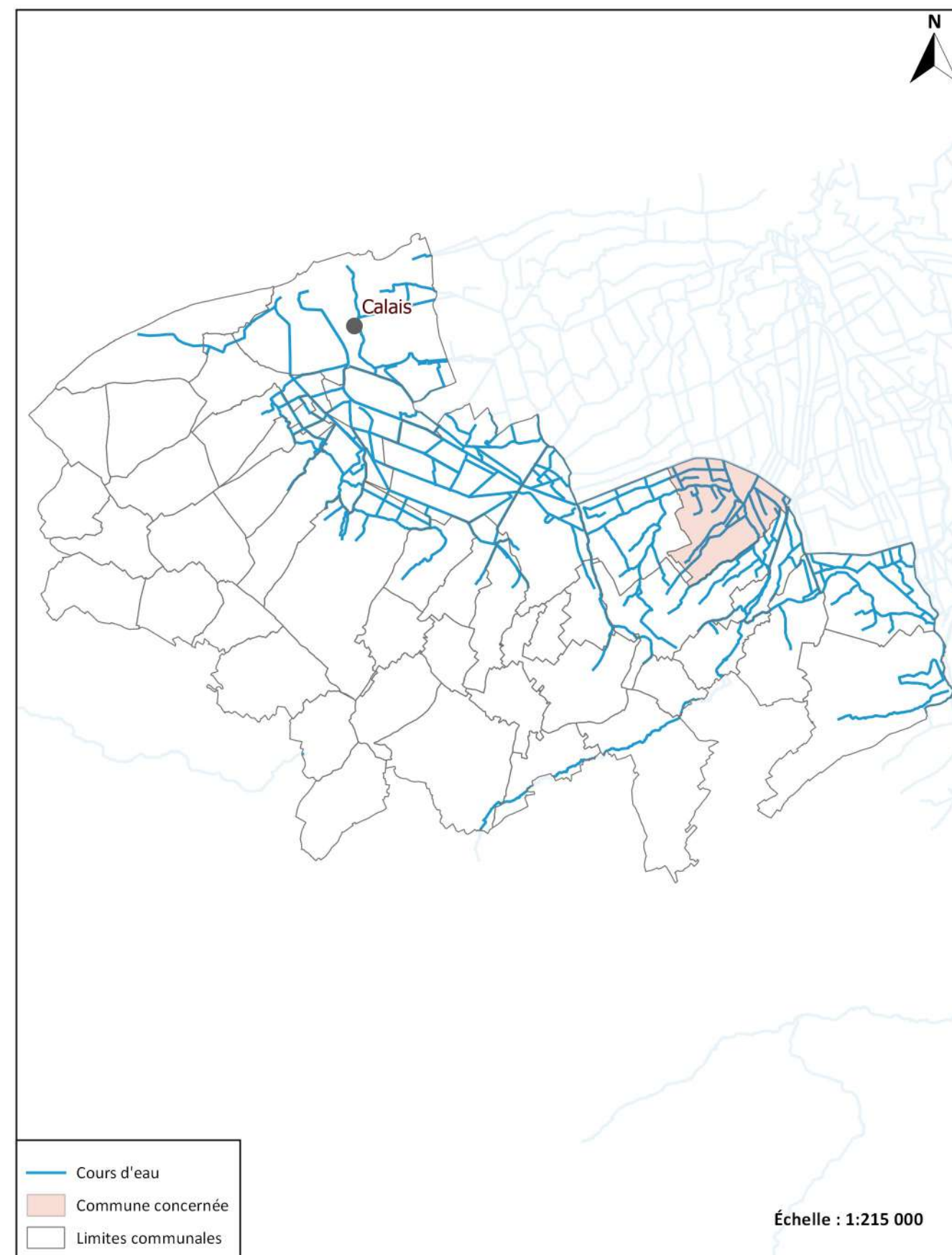
Le présent document constitue la synthèse, à l'échelle communale, des différentes phases de l'étude de l'élaboration du PPRI des pieds de coteaux des Wateringues.

Il s'agit donc du document évolutif qui s'enrichira au fur et à mesure de l'avancement de l'étude afin de synthétiser au mieux, à l'échelle de chaque commune, le fonctionnement hydraulique et le risque inondation en présence, que ce soit le risque de débordement ou de ruissellement.

Les thématiques abordées sont les suivantes :

- Section I - Historique des inondations de la commune - où est présentée la partie historique du compte-rendu de l'entretien réalisé avec les élus locaux concernés, lorsque ces derniers ont été rencontrés ;
- Section II - Enjeux et gestion de crise - où est présentée la partie enjeux du compte-rendu de l'entretien réalisé avec les élus locaux concernés, lorsque ces derniers ont été rencontrés ;
- Section III - Cartographie et analyse du fonctionnement hydraulique - Une cartographie commentée et accompagnée de photographies présente le fonctionnement hydraulique en place à l'échelle du territoire communal ;
- Section IV - Cartographie et analyse de l'historique des inondations - Une cartographie commentée présente la localisation et la concentration des données historiques collectées à l'échelle du territoire communal.
- Section V - Cartographies des hauteurs de submersion, des vitesses d'écoulement et de l'aléa de référence.

Des sections supplémentaires compléteront ces synthèses lors des phases ultérieures de la présente étude.



DIRECTION DÉPARTEMENTALE DES TERRITOIRES ET DE LA MER PAS-DE-CALAIS

Compte-rendu de l'entretien avec la commune réalisé le 25 juin 2015 en mairie d'Audruicq

Historique des inondations:

M. Hédé nous informe que la commune d'Audruicq n'est pas vraiment touchée par les inondations. Seules les zones de marais sont inondées. A sa connaissance aucune habitation n'a été touchée sur la commune. Les zones inondées de novembre 2009 présentes sur la carte semblent correspondre à la réalité. Certaines zones sont aujourd'hui urbanisées comme le lotissement vers la rue du Château d'Eau ou la gendarmerie le long de la rue d'Hennuin. Une maison est en zone inondée le long de la rue de la Commune mais a priori elle n'a pas été inondée.

Il nous indique trois autres secteurs connaissant des problèmes d'inondations :

- La rue de la Liette par débordement de la Liette (5 cm d'eau sur la route au cours d'un évènement) ;
- La route du Fort Batard coupée (5 cm d'eau sur la route au cours d'un évènement) entre la rue Ferdinand Piers et la rue de la Liette ;
- Le carrefour routes de Zutkerque et de Polincove vers le magasin LIDL, débordement au niveau du carrefour 5 cm (voir photos) à cause d'une becque. Des travaux ont été faits en 2014 pour améliorer la situation (voir plan).

M. Hédé nous transmet une version numérique de l'étude hydraulique faite par V2R en 2003 pour la commune. Elle contient des informations sur le fonctionnement hydraulique du secteur. Un plan des bassins versants annexé à cette étude est photographié.

La préfecture a mis en place un système de sms transmis aux communes en cas de prévision de phénomène intense.

Un PLU intercommunal sur 15 communes est en cours d'élaboration. Mme Serret nous informe qu'il est prévu pour 2016-2017 et se demande comment seront intégrés les résultats du PPRI des Pieds de Coteaux (par anticipation ?). Sinon il existe un POS sur la commune. De plus, Mme Serret nous signale que la CCRA n'a pas la compétence ruissellement comme les EPCI voisins (3 Pays, CCSOC) mais la compétence inondations de la Hem. Elle participe ainsi au suivi de l'étude PAPI Delta de l'Aa en cours.

La commune a la compétence pluviale. M. Hédé nous transmet une version numérique PDF du réseau pluvial.

M. Hédé indique qu'il existe deux bassins de rétention le long d'une becque vers la rue des Coquelicots.

Participants :

M. Hédé, DST

Mme Serret, CCRA

M. Tacquet, service urbanisme CCRA

M. Doussière, Prolog Ingénierie

DIRECTION DÉPARTEMENTALE DES TERRITOIRES ET DE LA MER PAS-DE-CALAIS

Compte-rendu de l'entretien avec la commune réalisé le 25 juin 2015 en mairie d'Audruicq

Enjeux et gestion de crise:

Concernant les projets d'urbanisme, un lotissement est en cours de construction entre la Vieille Rue et la rue de l'ouest Moulin (bassin de rétention prévu pour compensation en zones humides).

Un projet de ZAC existe en face, de l'autre côté de la rue de l'ouest Moulin.

Les enjeux relevés en amont de la réunion ont été bien localisés. Un camping, la station d'épuration, la maison des Associations, la salle polyvalente et deux installations classées sont rajoutés sur la carte.

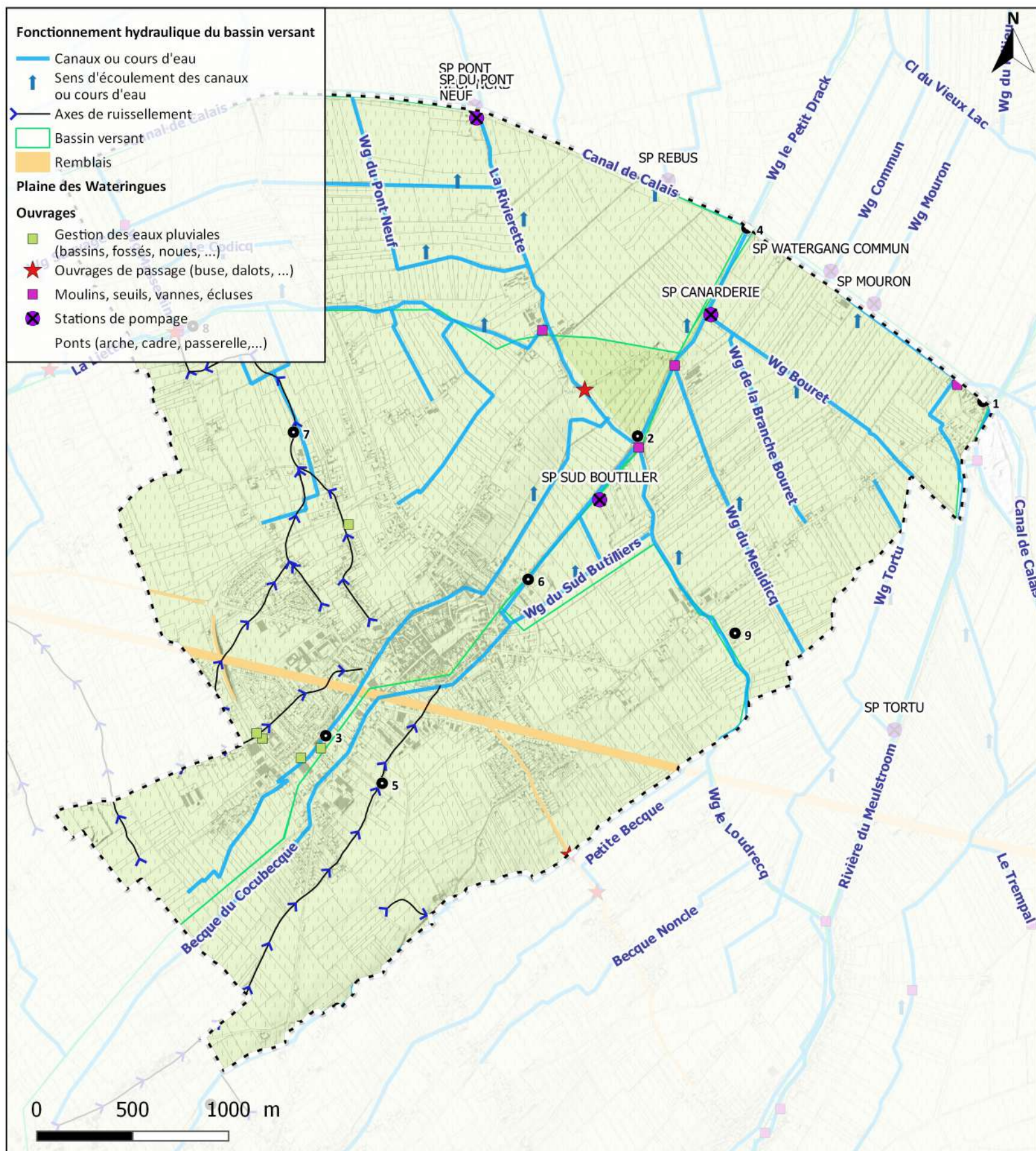
Participants :

M. Hédé, DST

Mme Serret, CCRA

M. Tacquet, service urbanisme CCRA

M. Doussière, Prolog Ingénierie



Deux axes de ruissellement majeur (3) et (5) se situent au sud-ouest de la commune d'Audruicq. Plusieurs ouvrages hydrauliques sont présents à des traversées de route ou de la voie SNCF. Ils se prolongent ensuite vers le Canal d'Audruicq (6) via le réseau pluvial de la commune ou le Wg de l'Oudrecq (9). Un autre axe de ruissellement se situe à l'ouest de la commune vers le chemin de Nortkerque (7). Il rejoint ensuite la Liette (8).

Dans la plaine des Wateringues, le secteur à l'est du Canal d'Audruicq est drainé par un ensemble de watergangs puis relevé par pompage dans le Canal d'Audruicq (2) via les stations de pompage Sud Boutiller et Canarderie. Le Canal d'Audruicq se jette ensuite dans le Canal de Calais (4) en aval de l'écluse d'Hennuin (1). Le secteur à l'ouest du canal d'Audruicq est drainé par le Wg du Sauvage puis relevé par pompage dans le canal de Calais via les stations de pompage de Nortkerque (repréend les eaux du secteur situé à l'ouest de la D219) et du Pont Neuf (repréend les eaux du secteur situé à l'est de la D219). Le Wg Sauvage passe en siphon sous le Wg Vassemin.



Canal de Calais à l'aval de l'écluse d'Hennuin (1)



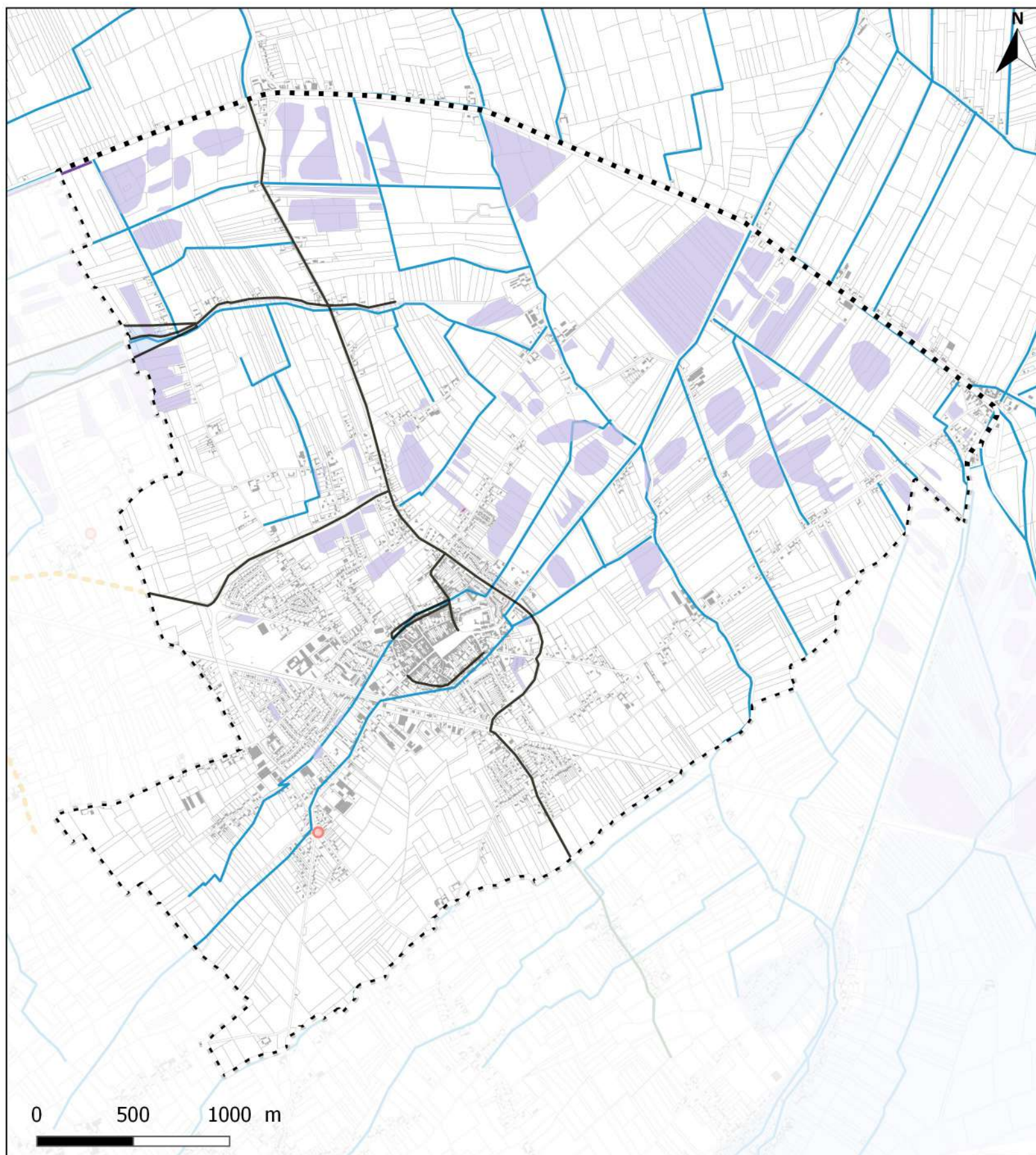
Canal d'Audruicq (2)



Becque dans Audruicq avec un bassin de rétention vers la rue des Coquelicots (3)



Confluence du Canal d'Audruicq avec le Canal de Calais (4)



La majeure partie des données collectées à Audruicq quant aux inondations historiques sont de type linéaire.

En effet, seule une information ponctuelle a été récupérée en mairie, à savoir qu'il y a déjà eu 5 cm d'eau au niveau du carrefour route de Polincove et route de Zutkerque.

Plusieurs rues ont été inondées dans le passé, principalement lors d'un orage d'août 1994 :

- la rue du Calais ;
- la rue du Nord ;
- la rue du Sud ;
- la rue du Presbytère.

Ou encore en janvier 1977, à savoir :

- la route départementale 219 ;
- la route départementale 224.

La mairie a également informé, sans préciser de date, que la rue de la Liette avait été inondée par environ 5 cm d'eau.

Éléments généraux

- Cours d'eau
- Limites communales
- Limites amont du bassin versant

Cartographie des phénomènes historiques

Emprise des zones inondées par des phénomènes historiques

- Novembre 2009
- Zones Inondées Constatées datées (ZIC)
- Doute sur la fiabilité de l'emprise représentée
- Août 2006 reconstituée

Secteurs inondés

- Novembre 2012
- Novembre 2009
- Juin 2007
- Décembre 2006
- Août 2006
- Autre événement

Pour un secteur inondé deux fois ou plus, la ligne est en pointillé orange : plus elle est épaisse, plus le secteur est souvent inondé. Les dates des événements sont précisées dans l'identifiant

Informations ponctuelles

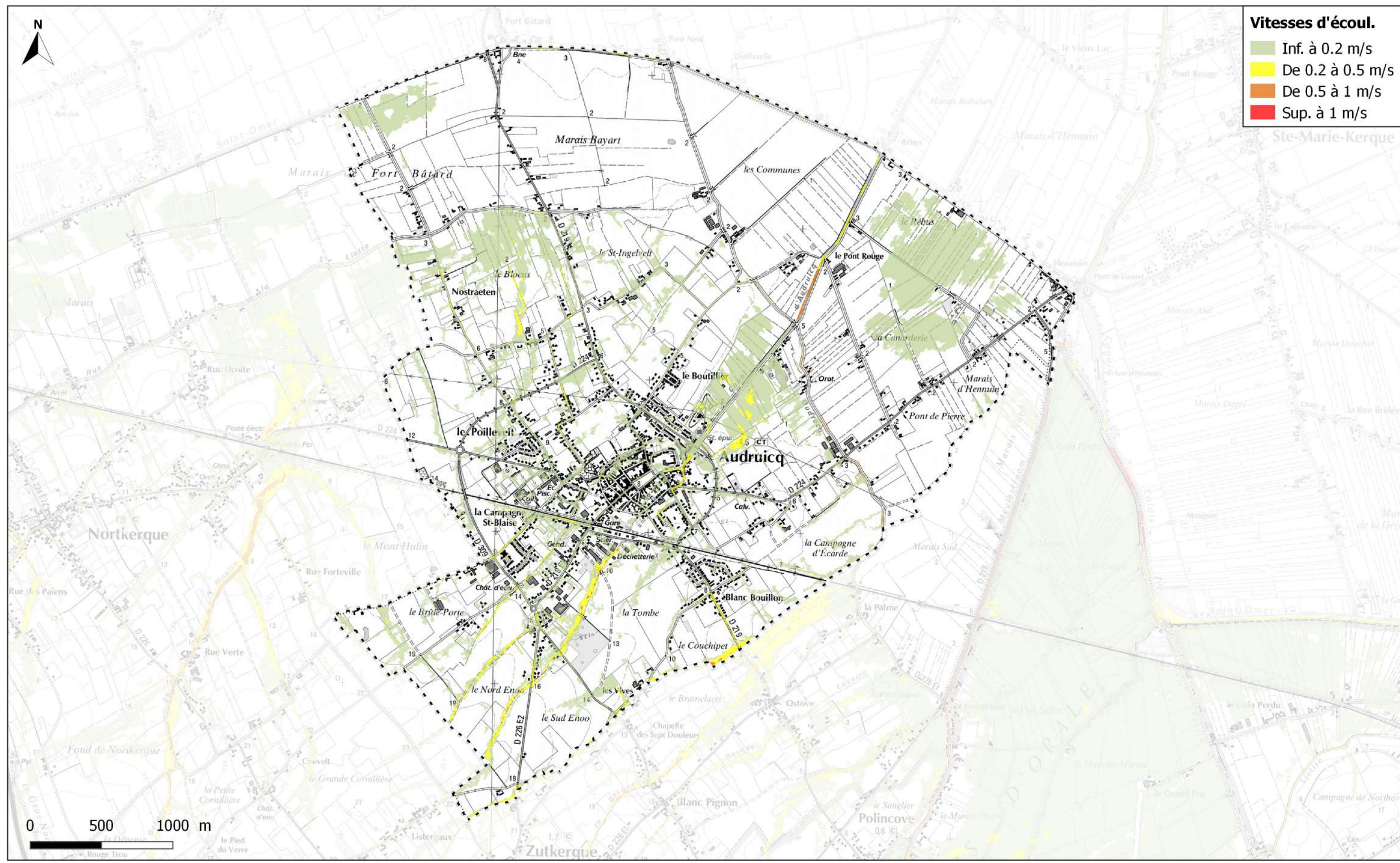
- La taille du pictogramme est proportionnelle au nombre de données historiques ponctuelles collectées dans le secteur (de 1 à 8). Toutes les données ponctuelles (témoignages et repères de crues) sont confondues. Une étiquette permet de voir le nombre de données collectées en chaque lieu (étiquetage de 3 à 8).



Hauteurs de sub.

- Inf. à 0.2 m
- De 0.2 à 0.5 m
- De 0.5 à 1 m
- De 1 à 1.5 m
- Sup. à 1.5 m

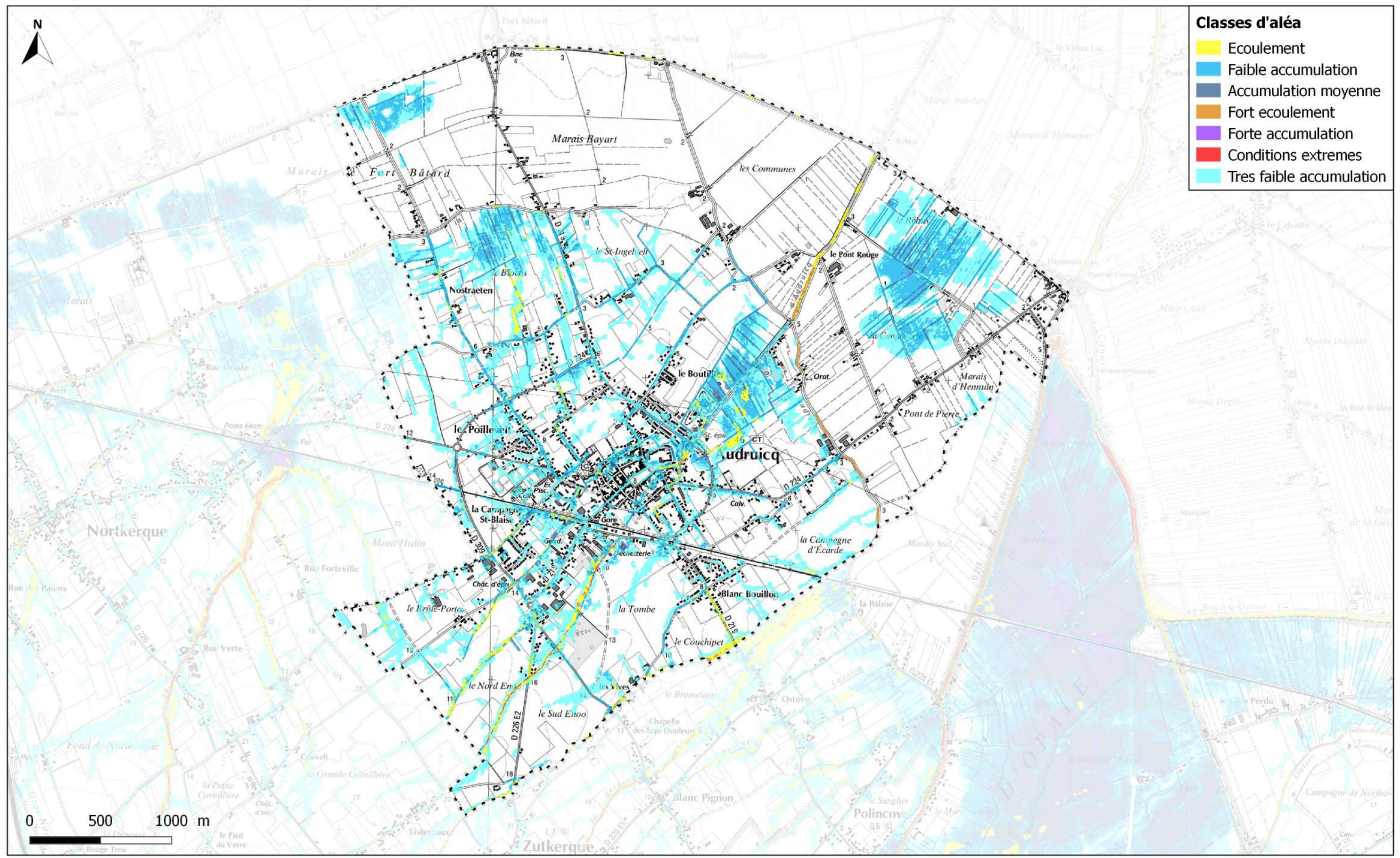
V - Cartographie des hauteurs de submersion



Vitesses d'écoul.

- Inf. à 0.2 m/s
- De 0.2 à 0.5 m/s
- De 0.5 à 1 m/s
- Sup. à 1 m/s

V - Cartographie des vitesses d'écoulement



Classes d'aléa

- Ecoulement
- Faible accumulation
- Accumulation moyenne
- Fort écoulement
- Forte accumulation
- Conditions extremes
- Tres faible accumulation