

## OBJET DU DOSSIER

Le présent dossier est effectué en application du livre 5 du Code de l'Environnement relatif aux installations classées pour la protection de l'Environnement et de son décret 77-1133 du 21 septembre 1977.

Il concerne la demande déposée par l'entreprise TOLARTOIS dans le cadre de l'exploitation d'une usine de fabrication de produits pour l'industrie et le bâtiment en métal sur le site du Plat Rio situé au 286 Boulevard de la République à Annezin dont est propriétaire ARTOIS Comm.

Le bâtiment pour la réalisation de l'ensemble de l'activité sera loué à Artois Comm.

L'ensemble du site situé sur l'ancien site BOSAL France et fait l'objet d'une rénovation qui devrait durer environ 15 mois.

## CONTEXTE DE LA DEMANDE

Artois Comm est propriétaire de l'ancien site de production BOSAL FRANCE situé à ANNEZIN (62232) dans la zone du « Plat Rio ».

Cet ensemble industriel d'une surface totale d'environ 35 457 m<sup>2</sup> a accueilli depuis 1976 les activités de production et de logistique de l'équipementier automobile, jusqu'à un désinvestissement partiel récent.

Les bâtiments accueillent aujourd'hui en location la partie logistique et les bureaux de BOSAL Distribution sur environ 15 000 m<sup>2</sup>, le reste de la surface est actuellement libre. Le site fera l'objet d'une restructuration en 3 pôles d'activités distincts :

- un pôle dédié au service de Collecte d'Artois Comm avec des espaces de stockage, des bureaux, des locaux sociaux et une zone destinée au remisage des véhicules dédiés à la collecte des déchets ménagers et autres véhicules de service, sur environ 13377 m<sup>2</sup>.
- un pôle de développement économique locatif dédié à l'accueil d'une activité industrielle : société TOLARTOIS, sur environ 11 466 m<sup>2</sup>.
- et BOSAL DISTRIBUTION sur environ 10614 m<sup>2</sup>.

Une séparation des 3 activités est prévue pour assurer une mise en sécurité de cet ensemble.

Pour la partie concernant l'exploitation de l'espace locatif destiné à l'entreprise TOLARTOIS, celui-ci est principalement constitué :

- d'un espace de production d'environ 10 685 m<sup>2</sup> dont 186 m<sup>2</sup> de locaux de production et 85 m<sup>2</sup> de locaux techniques
- d'une zone de bureau d'environ 624 m<sup>2</sup>
- de locaux sociaux pour une surface d'environ 157 m<sup>2</sup>.

L'ensemble s'étend sur une superficie de 11 466 m<sup>2</sup>.

Un parking de 69 places d'une surface de 1665 m<sup>2</sup> vient compléter le tout.

## PRESENTATION DU DEMANDEUR

### HISTORIQUE DE L'ENTREPRISE TOLARTOIS

Tolartois a été créée en 1961 par André Krotoff.

En 1969, le groupe Gantois prend le contrôle de la société, elle compte alors 300 salariés. Le groupe Gantois met en place une stratégie de diversification de l'activité en développant au sein de Tolartois une section sur les sols industriels de sécurité. Tolartois et une autre filiale du groupe, Mécafablon, fusionnent pour donner Tolméga en 2002.

Face à des difficultés d'ordre financier, le Groupe Gantois est placé en redressement judiciaire en 2005 puis est contraint de céder plusieurs de ses filiales notamment Tolméga au groupe Hager en 2005, qui lui-même cédera la société au groupe Niedax en 2010.

Ces deux groupes, intéressés par l'activité de Chemin de câble, ont poursuivi la même stratégie d'éclatement du site de Béthune en trois entités distinctes correspondant aux trois lignes de produits du site: le caillebotis, le chemin de câble et l'activité de produits pour l'industrie et le bâtiment.

L'activité de caillebotis sera reprise dès 2006 par Meiser société allemande spécialiste en caillebotis, tandis que l'activité de produits pour l'industrie et le bâtiment qui reprend le nom original de Tolartois demeure une filiale de Tolméga et reste en vente depuis 2005 jusque 2012 – sans investissement, sans renouvellement des produits et des équipes.

Tolartois est finalement rachetée en 2012 par Olivier Duval et son associé Guy Amédéo via la Holding Tolartois Finance. Depuis 2012, les nouveaux actionnaires se sont employés à redévelopper le potentiel réel de cette société au travers d'un renforcement des équipes commerciales, du bureau d'étude et de production.

Les prochaines étapes du redéploiement de la société consisteront à se relocaliser dans un nouveau site de production, à remettre à niveau certains outils de production les plus lourds, à investir dans des moyens de production complémentaires, à développer de nouveaux produits et à développer l'export.

### RENSEIGNEMENTS ADMINISTRATIFS

\*Raison sociale : TOLARTOIS

\*Forme juridique : SASU

\*Siège social actuel : Avenue de la Ferme de Roy  
BP 70542  
62411 BETHUNE CEDEX

\*Adresse du site actuel : Avenue de la Ferme de Roy  
BP 70542  
62411 BETHUNE CEDEX

\*Adresse du nouveau site : 286 Boulevard de la République 62232 ANNEZIN

\*N° de SIRET : 484 289 038 00016 Code NAF : 2599B

\*Président Directeur Général signataire de la demande : Monsieur Olivier DUVAL

\*Chargé du suivi du dossier : Monsieur Freddy ADAM.

\*Bureau d'études en charge de la réalisation de ce dossier : JPC PARTNER [jpc-partner@wanadoo.fr](mailto:jpc-partner@wanadoo.fr)  
(Magaly PENNEQUIN).

## DES HOMMES ET DES FEMMES AU SERVICE DE L'ENTREPRISE

L'entreprise TOLARTOIS est aujourd'hui organisée par métier de manière à suivre l'ensemble de ses activités.

Le pilotage d'exploitation est réalisé par du personnel formé et confirmé.

L'équipe d'encadrement est aussi composée d'un service financier et comptable et d'un service ressources humaines.

La société TOLARTOIS a créée de l'emploi sur le bassin de Béthune puisque les effectifs globaux sont passés de 47 salariés en 2012 à environ 54 en 2015.

Son déménagement sur le site du Plat Rio permettra de conforter son développement économique et son expansion.

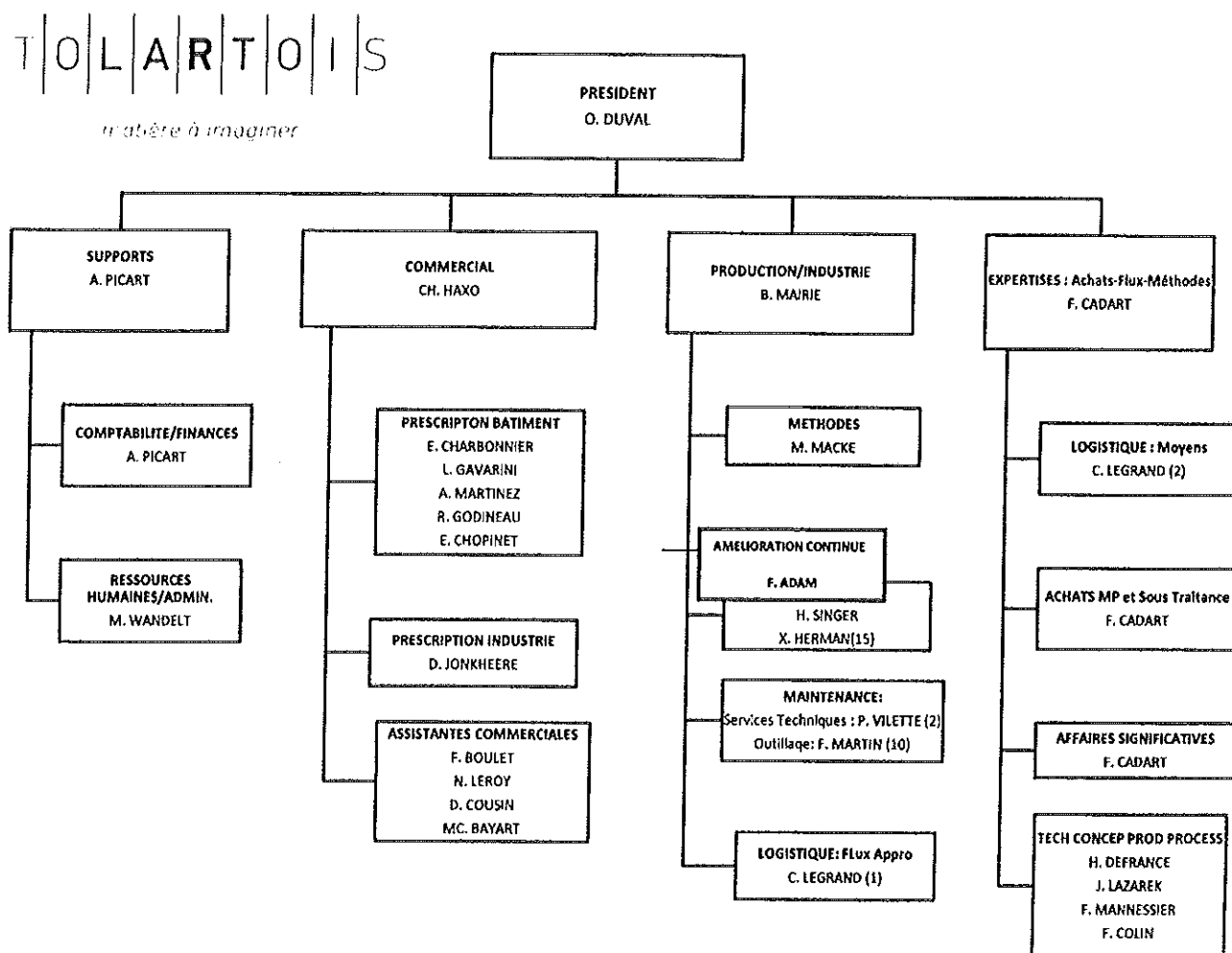


Figure 1 Organigramme de l'Entreprise