

La haute Vallée de la Lys et ses versants en amont de Théroutanne

ZNIEFF de Type 1

N° Régional : 00430000

N° National : 310007270

Généralités

Année de description : 1980

Année de mise à jour : 2010

Altitude mini : 20

Altitude maxi : 123

Superficie en ha : 8 810

Directive Habitats :

Directive Oiseaux :

Nouvelle ZNIEFF : NON

Rédacteur(s) : CBNBI, GON, CSN NPDC, DREAL NPDC

Présentation du site

L'entité paysagère de la Haute Vallée de la Lys et ses versants s'étire sur une vingtaine de kilomètres du Nord au Sud pour moins de dix d'Est en Ouest dans le Haut Artois. La Lys présente encore un cours naturel avec de nombreux méandres bordés d'aulnaies rivulaires soulignant la sinuosité de ses berges.

La vallée de la Lys présente un paysage d'herbages encore relativement bocager; des peupleraies et boisements mésophiles à longuement inondables apparaissent çà et là mais ils restent encore minoritaires, même s'ils se sont sensiblement étendus depuis une vingtaine d'années. La vallée est encadrée par des coteaux présentant régulièrement des bois et bosquets. Des prairies bocagères, des cultures et localement des espaces en friches assurent la continuité entre les différents espaces boisés. La rive droite, exposé au sud, de la vallée de la Lys présente un relief plissé est entaillé de nombreux vallons, parfois alimentés par des sources issues des terrains sableux surmontant les argiles imperméables.

Des végétaux très divers composent ce vaste ensemble écologique :

- chênaie-bétulaie mésoacidiphile des hauts de versants sur formations résiduelles à silex et sables, hébergeant notamment le Maianthemum à deux feuilles (*Maianthemum bifolium*), ici en limite occidentale de son aire de répartition, avec le Muguet et la Fougère aigle
- haies relictuelles de l'*Ilici aquifolii* - *Prunetum spinosae* autour de prairies bocagères proches du village
- boisements marécageux du *Cirsio oleracei* - *Alnetum glutinosae*
- prairies longuement inondables de l'*Eleocharito palustris* - *Oenanthemum fistulosae* qui hébergeaient encore pour certaines le Jonc à tépales obtus (*Juncus subnodulosus*) et la Valériane dioïque (*Valeriana dioica*)

A l'heure actuelle, ce sont donc 6 espèces de faune, 15 espèces de flore et 18 végétations déterminantes de ZNIEFF qui ont été recensées au sein de ce vaste périmètre



qui nécessiteraient des prospections complémentaires dans certains secteurs méconnus (anciennes carrières du primaire, bois alluviaux et bois de versants...).

Typologie des milieux ou habitats naturels (typologie dérivée de CORINE-biotope)

Milieux déterminants
<p>31.811 : fruticées à <i>Prunus spinosa</i> et <i>Rubus fruticosus</i> <i>Illici aquifolii</i> - <i>Prunetum spinosae</i> Frileux 1977 nom. ined.</p>
<p>37.1 : communautés à Reine des prés et communautés associées Groupement à <i>Cirsium oleraceum</i> et <i>Filipendula ulmaria</i> Catteau & Duhamel in Catteau, Duhamel et al. 2009</p>
<p>37.21 : prairies humides atlantiques à subatlantiques <i>Eleocharito palustris</i> - <i>Oenantheum fistulosae</i> de Foucault 2008</p>
<p>37.72 : franges des bords boisés ombragés <i>Brachypodio sylvatici</i> - <i>Festucetum giganteae</i> de Foucault & Frileux 1983 ex de Foucault in Provost 1998</p>
<p>37.72 : franges des bords boisés ombragés <i>Adoxo moschatellinae</i> - <i>Ranunculetum ficariae</i> (Julve 1997 ined.) Felzines in Royer & al. 2006</p>
<p>41.121 : hêtraies acidiphiles de la Mer du Nord Cf. <i>Vaccinio myrtilli</i> - <i>Fagetum sylvaticae</i> Scamoni 1935 nom. invers. propos.</p>
<p>41.121 : hêtraies acidiphiles de la Mer du Nord <i>Lonicero periclymeni</i> - <i>Fagetum sylvaticae</i> Passarge 1957</p>
<p>41.1321 : hêtraies calciclinales à Jacinthe des bois <i>Mercuriali perennis</i> - <i>Aceretum campestris</i> Bardat 1993</p>
<p>41.1322 : hêtraies neutroclinales à Jacinthes des bois <i>Endymio non-scriptae</i> - <i>Fagetum sylvaticae</i> Durin et al. 1967</p>
<p>41.1322 : Hêtraies neutroclinales à Jacinthe des bois (à confirmer) Cf. <i>Endymio non-scriptae</i> - <i>Fagetum sylvaticae</i> Durin et al. 1967</p>
<p>41.21 : chênaies atlantiques mixtes à Jacinthes des bois <i>Endymio non-scriptae</i> - <i>Carpinetum betulii</i> Noirfalise 1968 cf. allietosum ursinum</p>
<p>44.3 : forêt de frênes et d'aunes des fleuves médio-européens <i>Alenion glutinoso</i> - <i>incanae</i> Oberdorfer 1953</p>
<p>44.3 : forêt de frênes et d'aunes des fleuves médio-européens Groupement à <i>Fraxinus excelsior</i> & <i>Humulus lupulus</i> Catteau & Duhamel in Catteau, Duhamel et al. 2009, souvent sous <i>sylvofaciés</i> de peupliers</p>



<p>44.91 : bois marécageux d'Aulnes <i>Cirsio oleracei</i> - <i>Alnetum glutinosae</i> Lemée 1937 ex Noirfalise & Sougneux 1961</p>
<p>53.2151 : cariçaie à <i>Carex elata</i>, fragmentaire <i>Caricetum elatae</i> Koch 1926, fragmentaire</p>
<p>53.4 : bordures à <i>Calamagrostis</i> des eaux courantes Cf. <i>Glycerio declinatae</i> - <i>Catabrosetum aquaticae</i> Diaz-Gonzalez & Penas-Merinas 1984</p>
<p>53.4 : bordures à <i>Calamagrostis</i> des eaux courantes Groupement à <i>Berula erecta</i> Duhamel & Catteau in Catteau, Duhamel et al. 2009</p>
<p>Cf. 54.112 : sources à Cardamines <i>Cardamino amarae</i> - <i>Chrysosplenietum oppositifolii</i> Jouanne in Chouard 1929</p>
Autres milieux
<p>22.13x22.411 : eaux eutrophes x couvertures de Lemnacées</p>
<p>22.13x22.432 : eaux eutrophes x communautés flottantes des eaux peu profondes</p>
<p>22.13x2233 : eaux eutrophes x groupements à <i>Bidens tripartitus</i></p>
<p>24.1 : lits des rivières</p>
<p>31.81 : fourrés médio-européens sur sol fertile</p>
<p>31.812 : fruticées à Prunelliers et Troènes</p>
<p>31.8711 : clairières à Epilobes et Digitales</p>
<p>31.872 : clairières à couvert arbustif</p>
<p>34.42 : lisières mésophiles</p>
<p>37.2 : prairies humides eutrophes</p>
<p>37.242 : pelouses à Agrostide stolonifère et Fétuque faux roseau</p>
<p>37.715 : outlets riverains mixtes</p>
<p>37.72 : franges des bords boisés ombragés</p>
<p>38.111 : pâturages à Ray-grass</p>
<p>38.22 : prairies de fauche des plaines médio-européennes</p>
<p>38.811 : pâturages à Ray-grass</p>
<p>41.21 : chênaies atlantiques mixtes à Jacinthes des bois</p>



53.4 : bordures à <i>Calamagrostis</i> des eaux courantes
81.2 : prairies humides améliorées
82.1 : culture intensive
83.151 : vergers septentrionaux
83.31 : plantations de conifères
83.32 : plantations d'arbres feuillus
83.321 : plantations de peupliers
83.325 : autres plantations d'arbres feuillus
84.3 : petits bois, bosquets
85.11 : parcelles boisées de parcs
86.2 : villages
87.1 : terrains en friche
87.2 : zones rudérales

Communes

62 AUDINCTHUN	62 LISBOURG
62 BEAUMETZ-LÈS-AIRE	62 LUGY
62 BOMY	62 MATRINGHEM
62 COYECQUES	62 MENCAS
62 DELETTES	62 RADINGHEM
62 DENNEBRÈUCQ	62 RECLINGHEM
62 DOHEM	62 SENLIS
62 FRUGES	62 THÉROUANNE
62 HERBELLES	62 VERCHIN
62 HÉZECQUES	62 VINCLY

Administration

Critères de délimitation

Le périmètre a été maintenu tout en s'assurant que l'entièreté des ZNIEFF de type I soit incluse dans la ZNIEFF de type II.

Ordre décroissant des critères utilisés : 2>1>3>4

Statuts de propriété

01 Propriété privée (personne physique)
30 Domaine communal
40 Domaine départemental

Activités humaines

01 agriculture
02 sylviculture
03 élevage
08 habitat dispersé
12 circulation routière ou autoroutière

Géomorphologie

54 – Vallée
61 – Plateau

Mesures de protection

37 – Réserve naturelle volontaire

Facteurs influençant l'évolution de la zone

11.0 - habitat humain, zone urbanisée
12.0 - zone industrielle ou commerciale
13.1 - route
13.5 - transport d'énergie
14.0 - extraction de matériaux
15.0 - dépôt de matériaux, décharge
16.0 - équipement sportif et de loisirs
17.0 - infrastructure et équipement agricole
21.0 - rejets de substances polluantes dans les eaux
31.0 - comblement, assèchement, drainage, poldérisation des zones humides
32.0 - mise en eau, submersion, création de plan d'eau
34.0 - création ou modification des berges et des digues, îles et îlots artificiels, remblais et déblais, fossés
35.0 - entretien des rivières, canaux, fossés, plans d'eau
37.0 - action sur la végétation immergée, flottante ou amphibie, y compris faucardage et démontage
41.0 - mise en culture, travaux du sol
42.0 - débroussaillage, suppression des haies et des bosquets, remembrement et travaux connexes



- 44.0 - traitement de fertilisation et pesticides
- 45.0 - pâturage
- 46.0 - suppression ou entretien de la végétation, fauchage et fenaison
- 46.3 - fauchage
- 47.0 abandon de systèmes culturaux et pastoraux, apparition de friches
- 48.0 - plantation de haies et de bosquets
- 51.0 - coupes, abattages, arrachages et déboisements
- 53.0 - plantation, semis et travaux connexes
- 54.0 - entretien liés à la sylviculture, nettoyage, épandage
- 55.0 - autre aménagement forestier, accueil du public, création de pistes
- 61.0 - sport et loisirs de plein-air
- 62.0 - chasse
- 63.0 - pêche
- 81.0 - érosion
- 82.0 - atterrissement, envasement, assèchement
- 91.2 - eutrophisation
- 93.3 - antagonisme / espèce introduite (peupliers, autres feuillus, enrésinement)

Intérêts de la zone

Intérêts patrimoniaux

- 10 - écologie
- 22 - insectes
- 24 - amphibiens
- 36 - phanérogames

Intérêts fonctionnels

- 41 - expansion naturelle des crues
- 42 - ralentissement du ruissellement
- 43 - soutien naturel d'étiage
- 44 - auto-épuration des eaux
- 51 - rôle naturel de protection contre l'érosion des sols
- 61 - corridor écologique, zone de passages, zone d'échanges
- 63 - zone particulière d'alimentation

Critères d'intérêt complémentaires

- 81 - paysager
- 82 - géomorphologique (géomorphologie caractéristique)
- 86 - historique

La haute Vallée de la Lys et ses versants en amont de Théroouanne

ZNIEFF de Type 1

N° Régional : 00430000

N° National : 310007270

Espèces déterminantes

Inform.	Nom scientifique	Nom vernaculaire	Prot	Statut	Date d'obs.
FLORE					
0	<i>Aquilegia vulgaris</i> L.	Ancolie commune	P		2000
0	<i>Catabrosa aquatica</i> (L.) Beauv.	Catabrose aquatique	P		2009
0	<i>Dactylorhiza fuchsii</i> (Druce) Soó	Dactylorhize de Fuchs	P		2009
0	<i>Dactylorhiza praetermissa</i> (Druce) Soó	Dactylorhize négligée	P		2000
0	<i>Daphne laureola</i> L.	Daphné lauréole			2010
0	<i>Helleborus viridis</i> L. subsp. <i>occidentalis</i> (Reut.) Schiffn.	Hellébore occidental			2010
0	<i>Hottonia palustris</i> L.	Hottonie des marais	P		2008
0	<i>Juncus subnodulosus</i> Schrank	Jonc à fleurs obtuses	P		1990
0	<i>Maianthemum bifolium</i> (L.) F.W. Schmidt	Maianthème à deux feuilles	P		2000
0	<i>Nasturtium microphyllum</i> (Boenningh.) Reichenb.	Cresson à petites feuilles			2001
0	<i>Orchis mascula</i> (L.) L.	Orchis mâle	P		2010
0	<i>Rorippa sylvestris</i> (L.) Besser	Rorippe sauvage			1998
0	<i>Stellaria media</i> (L.) Vill. subsp. <i>neglecta</i> (Weihe) Greml	Stellaire négligée			2009
0	<i>Ulex europaeus</i> L.	Ajonc d'Europe			2010
0	<i>Valeriana dioica</i> L.	Valériane dioïque	P		1990
FAUNE					
INSECTES					
1	<i>Thecla betulae</i> (Linnaeus, 1758)	Thécla du bouleau			2004
AMPHIBIENS ET REPTILES					
1	<i>Ichthyosaura alpestris</i> (Laurenti, 1768)	Triton alpestre	P		2000
POISSONS					
11	<i>Cottus gobio</i> (Linnaeus, 1758)	Chabot	P		1990-2004
11	<i>Salmo trutta fario</i> (Linnaeus, 1758)	Truite commune	P		1990-2004
11	<i>Lampetra fluviatilis</i> (Linnaeus, 1758)	Lamproie de rivière	P		1990-2004
27	<i>Lampetra planeri</i> (Boch, 1784)	Lamproie de Planer	P		1990-2004

R : reproduction certaine ou probable
 Poss : reproduction possible

Autres espèces

Inform.	Nom scientifique	Nom vernaculaire	Prot	Statut	Date d'obs.
FLORE					
0	<i>Ranunculus hederaceus</i> L.	Renoncule à feuilles de lierre	P		<1990





© SIG DREAL Nord Pas-de-Calais
© IGN Scan2S & Scan100 n°7738
Gestion : NDelatre/041_02_ortho.WOR
Validé CSRPN octobre 2010
Date de réalisation : février 2011

Zone Naturelle d'Intérêt Ecologique, Faunistique et Floristique de type 1
2ème génération

Vallon de Berguennesse à Fiefs
N° régional : 041-02
Validé CSRPN
Tableau d'assemblage

Autre ZNIEFFI



Sources informateurs

- 0. Base de données DIGITALE du CRP/CBNBI
- 1. GON – Base de données FNAT
- 11. FDAAPPMA62
- 27. ONEMA

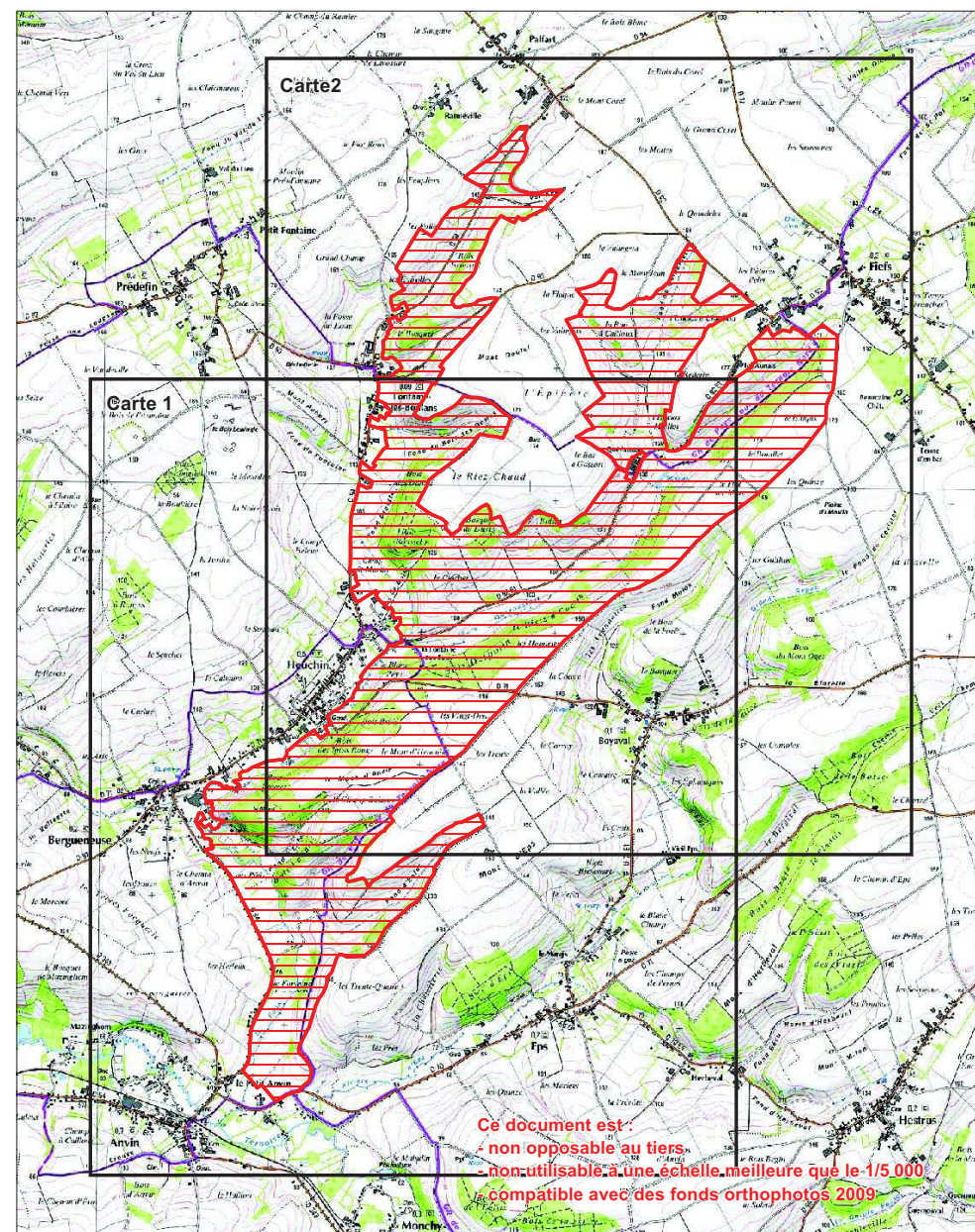
Sources Bibliographiques

DUHAMEL, F., 1990. Données inédites récoltées dans le cadre de l'inventaire des ZNIEFF 1ère génération. AEREA pour la DRAE Nord- Pas de Calais

HAUBREUX, D., (coord.). 2005. Indice de rareté des Lépidoptères diurnes (Rhopalocères) de la région Nord-pas-de-Calais. Groupe de Travail sur les Rhopalocères et les Hétérocères du Nord-Pas-de-Calais (in prep).

GODIN, J. 2003. Partez à la rencontre de la biodiversité. Les Amphibiens et les reptiles liés à l'eau du bassin Artois-Picardie. Agence de l'Eau Artois-Picardie. 32 p.

LAFRANCHIS, T. 2000. Les Papillons de jour de France, Belgique et Luxembourg et leurs chenilles. Biotope, Mèze. (Collection Parthénope). 448 p.



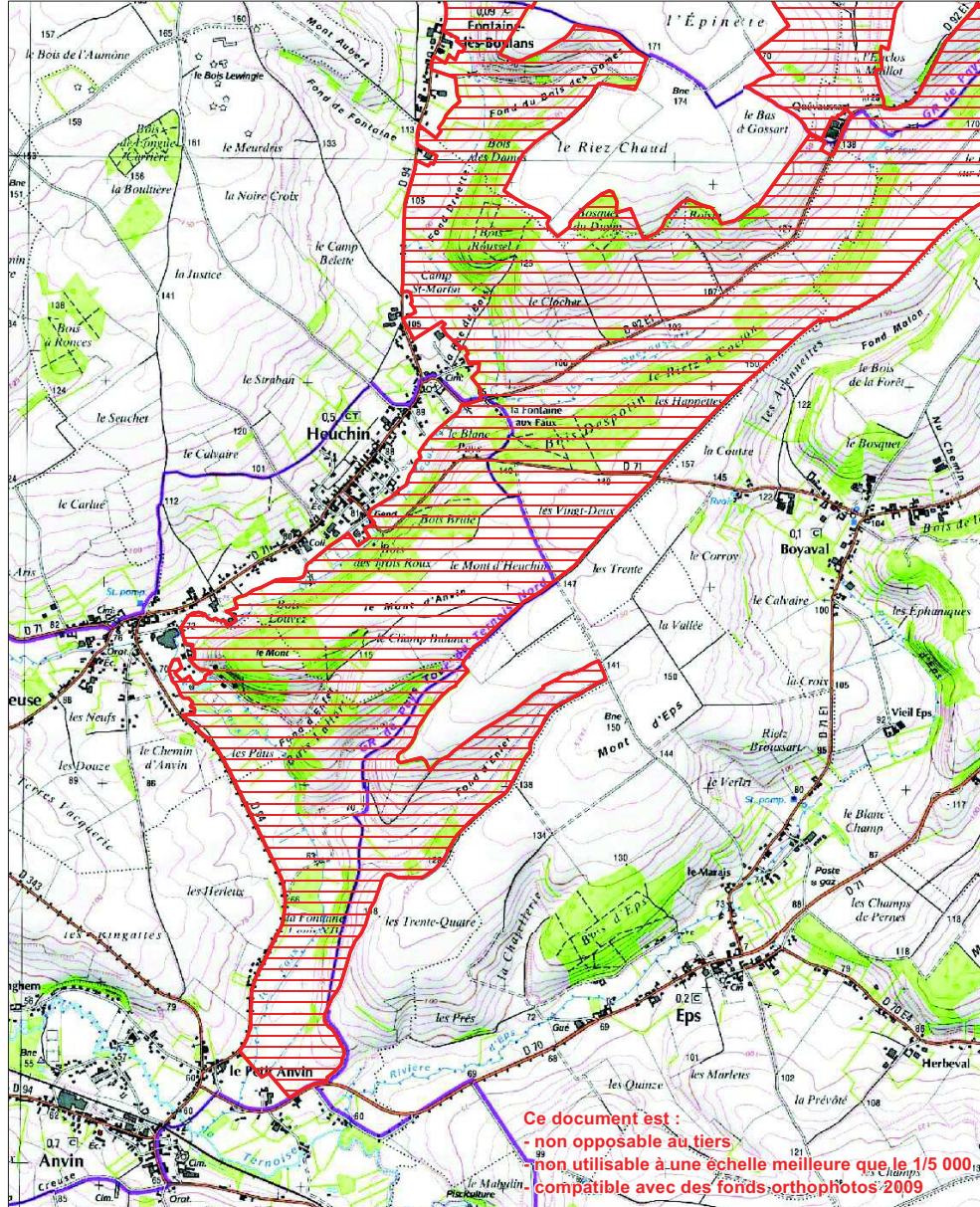


© SIG DREAL Nord Pas-de-Calais
 © IGN Scan25 & Scan100 n°7738
 Gestion : NDelatre/041_02_ortho.WOR
 Validé CSRPN octobre 2010
 Date de réalisation : février 2011
 Echelle : 1:25 000

Zone Naturelle d'Intérêt Ecologique, Faunistique et Floristique de type 1
 2ème génération

Vallon de Berguennesse à Fiefs
 N° régional : 041-02
 Validé CSRPN
 Carte 1

Autre ZNIEFFI 
 Autre ZNIEFFI 



Ce document est :
 - non opposable au tiers
 - non utilisable à une échelle meilleure que le 1/5 000
 - compatible avec des fonds orthophotos 2009



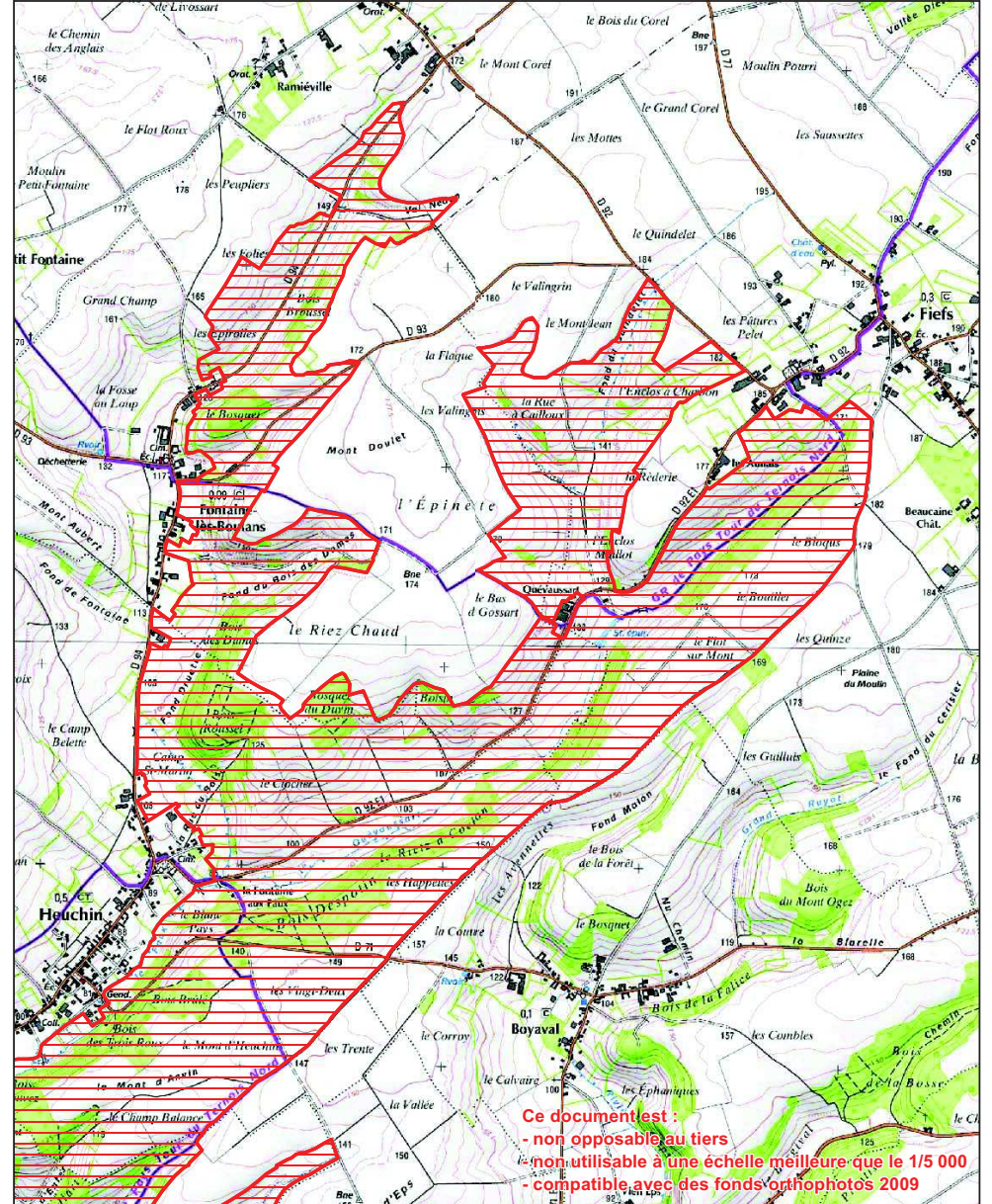
© SIG DREAL Nord Pas-de-Calais
 © IGN Scan25 & Scan100 n°7738
 Gestion : NDelatre/041_02_ortho.WOR
 Validé CSRPN mai 2010
 Date de réalisation : février 2011
 Echelle : 1:25 000

Zone Naturelle d'Intérêt Ecologique, Faunistique et Floristique de type 1
 2ème génération

A10

Vallon de Berguennesse à Fiefs
 N° régional : 041-02
 Validé CSRPN
 Carte 2

Autre ZNIEFFI 
 Autre ZNIEFFI 



Ce document est :
 - non opposable au tiers
 - non utilisable à une échelle meilleure que le 1/5 000
 - compatible avec des fonds orthophotos 2009

Vallon de Berguennesse à Fiefs

ZNIEFF de Type 1 N° Régional : 00410002 N° National : 310013281

Généralités

Année de description : 1985 Année de mise à jour : 2010
 Altitude mini : 60 Altitude maxi : 185
 Superficie en ha : 934.5
 Directive Habitats : NON Directive Oiseaux : NON
 Nouvelle ZNIEFF : NON

Rédacteur(s) : CBNBI, GON, CSN NPDC, DREAL NPDC

Présentation du site

Le vallon de Berguennesse à Fiefs s'étend au nord/nord-ouest de la commune d'Anvin. Le versant droit de la Ternoise est entaillé par de nombreuses vallées sèches drainant les collines crayeuses de l'Artois. Le vallon de Berguennesse en constitue une des plus importantes avec diverses invaginations découpant un plateau qui culmine à plus de 190 m à la Ferme d'Hurtebise sur Fiefs.

Cette grande ZNIEFF longe la vallée encaissée du Faux, petit ruisseau d'eau courante claire et riche en herbiers aquatiques. Un complexe de biotopes complémentaires et très diversifiés s'articule autour de cette vallée avec des coteaux crayeux boisés ou non, des petits ravins boisés et des prairies alluviales. Les coteaux calcaro-marneux pâturés de façon extensive sont riches en végétations (pelouses, ourlets et fourrés calcicoles). La pelouse calcicole de l'*Avenula pratensis* - *Festucetum lemanii blackstonietosum perfoliatae* est riche en espèces dont plusieurs orchidées : Orchis pourpre (*Orchis purpurea*), Ophrys abeille (*Ophrys apifera*), Gymnadénie moucheron (*Gymnadenia conopsea*), Platanthère des montagnes (*Platanthera chlorantha*)...

Les végétations forestières suivent un gradient géomorphologique et édaphique s'étagant le long de pentes plus ou moins abruptes en une mosaïque complexe de végétations préforestières et forestières tout à fait caractéristiques des potentialités végétales de ce secteur de l'Artois avec la frênaie à Adoxe moschatelline (*Adoxa moschatellinae* - *Fraxinetum excelsioris*) qui se trouve sur les sols déjà humides de bas de versant et cède la place à l'Érabaie de pente à Mercuriale vivace (*Mercurialis perennis* - *Aceretum campestris*) sur des sols plus secs à frais, puis la hêtraie à Jacinthe des bois (*Endymio non-scriptae* - *Fagetum sylvaticae*) atteint son optimum sur les plateaux limoneux. Dans les ravins frais, on rencontre un fragment des forêts de ravins riches en fougères (cf. *Phyllitido scolopendri* - *Fraxinetum excelsioris*), avec notamment les deux espèces régionales de Polystics (*Polystichum aculeatum* et *P. setiferum*).

Au total, la ZNIEFF abrite 9 végétations et une vingtaine de taxons déterminants de ZNIEFF.

Ce secteur présente en outre un grand intérêt paysager, avec de nombreux chemins de randonnée très agréables.

Attention, présence d'une station de Berce du Caucase (*Heracleum mantegazzianum*) le long d'un champ, susceptible de s'étendre rapidement !

Concernant la faune, trois espèces déterminantes sont présentes dans le Vallon de Berguennesse à Fiefs, qui constitue une des plus importantes vallées sèches situées sur les versants de la Ternoise.

L'Azuré des nerpruns (*Celastrina argiolus*) est la seule espèce déterminante de Papillon diurne du site. L'espèce est peu commune en région (HAUBREUX [coord.], 2005). Elle est observée dans les lisières, les haies, les jardins et les bois clairs (LAFRANCHIS, 2000).

Parmi les Orthoptères observés sur la ZNIEFF, le Phanéroptère commun (*Phaneroptera falcata*), assez rare dans la région (FERNANDEZ et al., 2004) est néanmoins en expansion vers le Nord de la Belgique (COUVREUR & GODEAU, 2000) et en Allemagne (HOCHKIRCH, 2001).

Concernant l'herpétofaune, une espèce déterminante est présente sur le site : la Vipère péliade, classée rare en région. Les habitats fréquentés par l'espèce sont caractérisés par une végétation herbacée dense avec des secteurs plus dégagés et ensoleillés. Un faciès d'ourlet forestier ou un début de reboisement est souvent observé sur ces habitats (JACOB et al., 2007).

L'Oreillard roux, inscrit à l'Annexe IV de la Directive Habitats et peu commun en région (FOURNIER [coord.], 2000), est également observé sur le site. Cette espèce anthropophile est généralement observée en milieu forestier et dans les vallées alluviales, mais aussi dans les parcs et jardins (ARTHUR & LEMAIRE, 2009).

Typologie des milieux ou habitats naturels (typologie dérivée de CORINE-biotope)

Milieux déterminants
<p>24.44 : végétation des rivières eutrophes <i>Veronico beccabungae</i> - <i>Callitricheum platycarpae</i> Mériaux 1978 prov.</p>
<p>34.3225 : Mesobromion créacé du Bassin parisien <i>Avenula pratensis</i> - <i>Festucetum lemanii</i> (Boullet 1980) Boullet & Géhu 1984 <i>blackstonietosum perfoliatae</i></p>
<p>37.21 : prairies humides atlantiques et subatlantiques <i>Hordeo secalini</i> - <i>Lolietum perennis</i> Allorge 1922 ex de Foucault in Royer et al. 2006</p>
<p>38.22 : prairies de fauche des plaines médio-européennes <i>Centauraeo jaceae</i> - <i>Arrhenatheron elatioris</i> de Foucault 1989</p>
<p>41.1321: hêtraies calciclinales à Jacinthe des bois <i>Mercurialis perennis</i> - <i>Aceretum campestris</i> Bardat 1993</p>



Direction régionale de l'environnement, de l'aménagement et du logement
 44 rue de Tournai – BP 259 – 59019 Lille Cedex

tél : 03 20 13 48 48 – www.nord-pas-de-calais.developpement-durable.gouv.fr



Direction régionale de l'environnement, de l'aménagement et du logement
 44 rue de Tournai – BP 259 – 59019 Lille Cedex

tél : 03 20 13 48 48 – www.nord-pas-de-calais.developpement-durable.gouv.fr

41.1322 : hêtraies neutroclines à Jacinthes des bois <i>Endymio non-scriptae - Fagetum sylvaticae</i> Durin et al. 1967
41.41 : forêts de ravin à Frêne et Sycomore Cf. <i>Phyllitido scolopendri - Fraxinetum excelsioris</i> Durin et al. 1967 nom. nud.
44.91 : bois marécageux d'Aulnes <i>Alnion glutinosae</i> Malcuit 1929
53.1 : végétation à <i>Phalaris arundinacea</i> Cf. <i>Irido pseudacori - Phalaridetum arundinaceae</i> Julve 1994 nom. ined.
53.4 : bordures à <i>Calamagrostis</i> des eaux courantes Cf. <i>Glycerio declinatae - Catabrosetum aquaticae</i> Diaz-Gonzalez & Penas-Merinas 1984
Autres milieux
22.1x22.432 : eaux douces x communautés flottantes des eaux peu profondes
22.1x22.411 : eaux eutrophes x couvertures de Lemnacées
24.1 : lits de rivières
31.81 : fourrés médio-européens sur sol fertile
31.8121 : fruticées atlantiques et médio-européennes à Prunelliers et Troènes
34.42 : lisières mésophiles
37.2 : prairies humides eutrophes
37.715 : ourlets riverains mixtes
37.72 : franges des bords boisés ombragés
38.1 : pâtures mésophiles
38.112 : pâturages à <i>Cynosurus-Centaurea</i>
38.22 : prairies de fauche des plaines médio-européennes
53.21 : peuplements de grandes Laïches (Magnocariçaies)
53.4 : bordures à <i>Calamagrostis</i> des eaux courantes
82.11 : grandes cultures

82.3 : culture extensive
83.31 : plantations de conifères
83.32 : plantations d'arbres feuillus
83.321 : plantations de peupliers
84.2 : bordures de haies
84.4 : bocages
87.2 : zones rudérales

Communes

62 ANVIN

62 BERGUEUSE
62 EPS
62 FEBVIN-PALFART
62 FIEFS
62 FONTAINE-LÈS-BOULANS
62 HEUCHIN

Administration

Critères de délimitation

Cette ZNIEFF appartient au complexe écologique constitué par la vallée de la Ternoise et ses versants bocagers et boisés. Son périmètre englobe le petit ruisseau du Faux qui coule dans le vallon sinueux de Bergueuse et le vallon de Fiefs.
Pas de modification de périmètre.

Ordre décroissant des critères utilisés : 2>1>3>4

Statuts de propriété

01 Propriété privée (personne physique)
30 Domaine communal

Activités humaines

01 agriculture
02 sylviculture
03 élevage



08 habitat dispersé
12 circulation routière ou autoroutière

Géomorphologie

54 – Vallée

Mesures de protection

01 Aucune protection

Facteurs influençant l'évolution de la zone

13.1- route
15.0- dépôt de matériaux, décharge.
21.0- rejets de substances polluantes dans les eaux.
22.0- rejets de substances polluantes dans les sols.
41.0- mise en culture, travaux du sol.
42.0- débroussaillage, suppression des haies et des bosquets, remembrement et travaux connexes.
45.0- pâturage.
46.3- fauchage
47.0 abandon de systèmes cultureux et pastoraux, apparition de friches
48.0- plantation de haies et de bosquets
51.0- coupes, abattages, arrachages et déboisements.
53.0- plantation, semis et travaux connexes.
62.0- chasse.
81.0- érosion.
91.2- eutrophisation
91.4- envahissement d'une espèce [Berce du Caucase (*Heracleum mantegazzianum*)]
91.5- fermeture du milieu
93.2- impact d'herbivores
93.3 - antagonisme / espèce introduite (autres feuillus, peupliers, résineux)

Intérêts de la zone

Intérêts patrimoniaux

22 - insectes
25 - reptiles
27 - mammifères

Intérêts fonctionnels

42 - ralentissement du ruissellement
51 - rôle naturel de protection contre l'érosion des sols
61 - corridor écologique, zone de passages, zone d'échanges
63 - zone particulière d'alimentation
64 - zone particulière liée à la reproduction

Critères d'intérêt complémentaires

81 - paysager (paysage esthétique, issu de pratiques culturelles ancestrales)
82 - géomorphologique (géomorphologie caractéristique)
88 - scientifique (recherche...)
90 - pédagogique



Vallon de Berguennesse à Fiefs

ZNIEFF de Type 1

N° Régional : 00410002

N° National : 310013281

Espèces déterminantes

Inform.	Nom scientifique	Nom vernaculaire	Prot	Statut	Date d'obs.
FLORE					
0	<i>Aquilegia vulgaris</i> L.	Ancolie commune	P		1999
0	<i>Avenula pratensis</i> (L.) Dum.	Avenule des prés	P		2010
0	<i>Blackstonia perfoliata</i> (L.) Huds.	Chlore perfoliée			2010
0	<i>Catabrosa aquatica</i> (L.) Beauv.	Catabrose aquatique	P		2010
0	<i>Cirsium acaule</i> Scop.	Cirse acaule			2010
0	<i>Cirsium eriophorum</i> (L.) Scop.	Cirse laineux			2000
0	<i>Dactylorhiza fuchsii</i> (Druce) Soó	Dactylorhize de Fuchs	P		2010
0	<i>Galeopsis ladanum</i> L.	Galéopse ladanum			1996
0	<i>Gentianella germanica</i> (Willd.) Börner	Gentianelle d'Allemagne	P		1996
0	<i>Melampyrum arvense</i> L.	Mélampyre des champs			1999
0	<i>Ophrys apifera</i> Huds.	Ophrys abeille	P		2010
0	<i>Ophrys insectifera</i> L.	Ophrys mouche	P		1999
0	<i>Orchis purpurea</i> Huds.	Orchis pourpre			2010
0	<i>Polystichum aculeatum</i> (L.) Roth	Polystic à aiguillons			2010
0	<i>Polystichum setiferum</i> (Forssk.) Woynar	Polystic à soies			2010
0	<i>Scabiosa columbaria</i> L.	Scabieuse colombarie			2010
0	<i>Scirpus sylvaticus</i> L.	Scirpe des forêts	P		2010
0	<i>Thymus praecox</i> Opiz subsp. <i>praecox</i>	Thym couché			2010
0	<i>Trifolium medium</i> L.	Trèfle intermédiaire	P		2010
FAUNE					
INSECTES					
1	<i>Celastrina argiolus</i> Linnaeus, 1758	Azurée des nerpruns			2005
1	<i>Phaneroptera falcata</i> (Poda, 1761)	Phanérotère commun			2005
AMPHIBIENS ET REPTILES					
1	<i>Vipera berus</i> (Linné, 1758)	Vipère péliade	P		1998
CHIROPTERES					
4	<i>Plecotus auritus</i> (Linnaeus, 1758)	Oreillard roux	P		2000-2010

Bilan des connaissances concernant les espèces

	Oiseaux	Reptiles	Amphib.	Chiro.	Odonates	Orthoptères	Rhopala	Phanérot.	Ptér. d.	Bryoph.	Champ.	Moll.	Poiss.
Prospection	0	1	1	1	1	2	2	1	1	0	0	0	0
Nb espèces observ.	0	1	0	1	0	1	1	17	2	0	0	0	0

Sources informateurs

0. Base de données DIGITALE du CRP/CBNBI

1. GON – Base de données FNAT



Direction régionale de l'environnement, de l'aménagement et du logement
44 rue de Tournai – BP 259 – 59019 Lille Cedex
tél : 03 20 13 48 48 – www.nord-pas-de-calais.developpement-durable.gouv.fr

4. Coordination Mammalogique du Nord de la France

Sources Bibliographiques

ARTHUR, L., LEMAIRE, M. 2009. Les Chauve-souris de France, Belgique, Luxembourg et Suisse. Biotope, Mèze (Collection Parthénope) ; Muséum national d'Histoire naturelle, Paris. 544 p.

CHOISNET, G., 1997. - Diagnostic Flore/Habitats et mise en place du suivi phytocœnotique des parcelles contractualisées au titre des mesures agri-environnementales sur les côteaux crayeux de l'Artois (62)- Pour l'Espace Naturel Régional, 1 vol., pp 1-68 + Annexes. Bailleul.

COUVREUR, J.-M., GODEAU, J.-F., 2000. Atlas des Orthoptères de la Famenne (Criquets, sauterelles et grillons). Publication du Centre de recherche de la nature, des forêts et du bois. 284 p.

FERNANDEZ, E., FRANCOIS, A., VANAPPELGHEM, C. 2004. non publié

FOURNIER, A. (coord.). 2000. Les Mammifères de la région Nord – Pas-de-Calais. Distribution et écologie des espèces sauvages et introduites. Le Héron, 33 n°spécial, 188 p.

HAUBREUX, D., (coord.). 2005. Indice de rareté des Lépidoptères diurnes (Rhopalocères) de la région Nord-pas-de-Calais. Groupe de Travail sur les Rhopalocères et les Hétérocères du Nord-Pas-de-Calais (in prep).

HOCHKIRCH, A. 2001. Rezente Areal- und Bestandsveränderungen bei Heuschrecken Nordwestdeutschlands. Verhandlungen des Westdeutschen Entomologentages 2000 : 167-178.

JACOB, J.-P., PERCSY, C., DE WAVRIN, H., GRAITSON, E., KINET, T., DENOËL, M., OAUQUAY, M., PERCSY, N., REMACLE, A. 2007. Amphibiens et reptiles de Wallonie. Aves – Raïne et Centre de recherche de la nature, des forêts et du bois (MRW-DGRNE). Série « Faune-Flore-Habitats » n°2, Namur. 384 p.

LAFRANCHIS, T. 2000. Les Papillons de jour de France, Belgique et Luxembourg et leurs chenilles. Biotope, Mèze. (Collection Parthénope). 448 p.



Direction régionale de l'environnement, de l'aménagement et du logement
44 rue de Tournai – BP 259 – 59019 Lille Cedex
tél : 03 20 13 48 48 – www.nord-pas-de-calais.developpement-durable.gouv.fr



© SIG DREAL Nord Pas-de-Calais
 © IGN Scan25 & Scan100 n°7738
 Gestion : NDelatre/041_01_ortho.WOR
 Validé CSRPN octobre 2010
 Date de réalisation : mars 2011
 Echelle : 1:25 000

Zone Naturelle d'Intérêt Ecologique, Faunistique et Floristique de type 1
 2ème génération

Coteau de Teneur et bois de Crépy
 N° régional : 041-01
 Validé CSRPN

Autre ZNIEFFI



A10

Coteau de Teneur et bois de Crépy

ZNIEFF de Type 1

N° Régional : 00410001

N° National : 310013723

Généralités

Année de description : 1982
 Altitude mini : 62
 Superficie en ha : 311.7
 Directive Habitats : NON
 Nouvelle ZNIEFF : NON

Année de mise à jour : 2010
 Altitude maxi : 132
 Directive Oiseaux : NON

Rédacteur(s) : CBNBI, GON, CSN NPDC, DREAL NPDC

Présentation du site

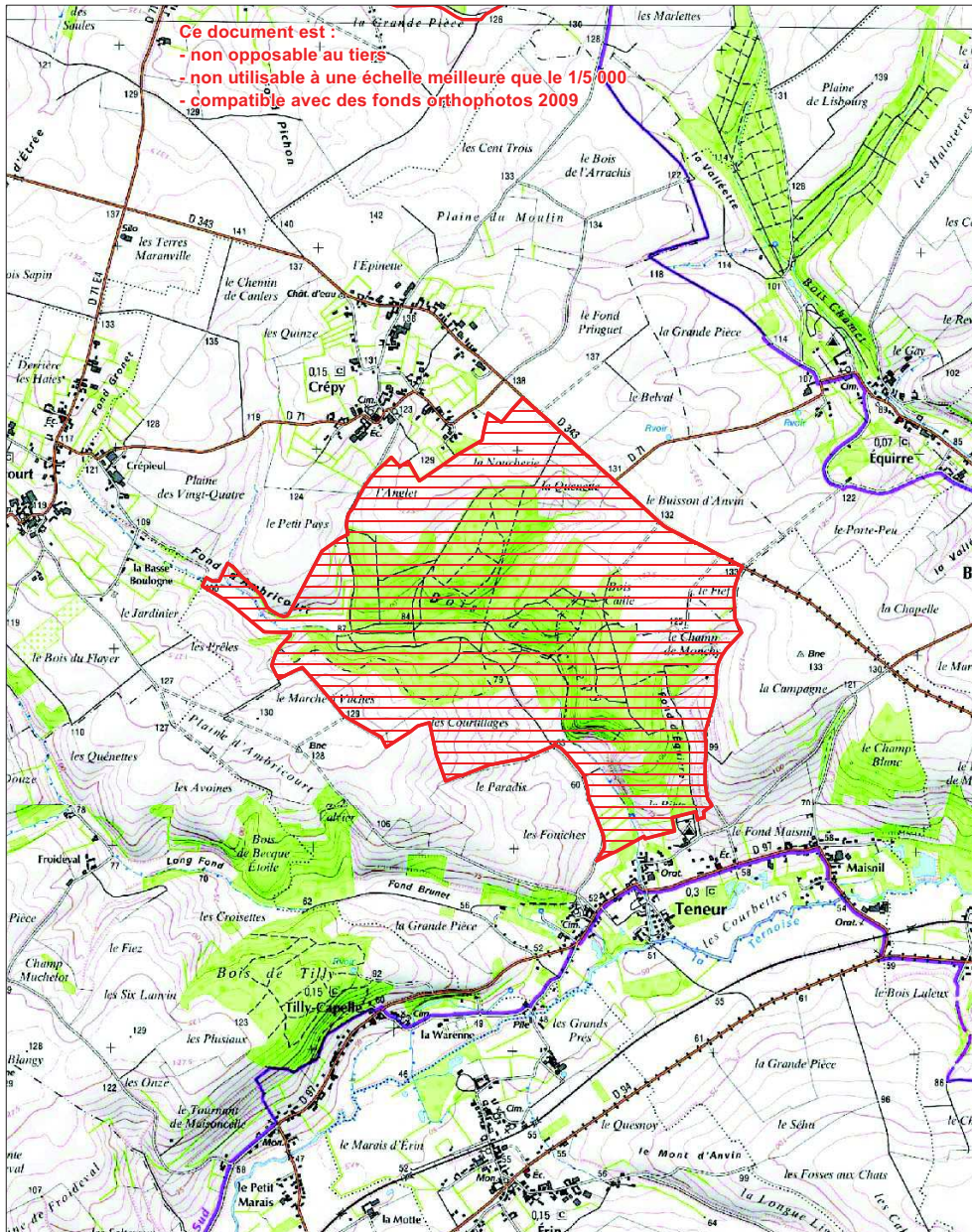
Le coteau de Teneur et le bois de Crépy s'étendent au sud-est du village de Crépy, dans un vallon adjacent à la Ternoise. Ils appartiennent au complexe écologique constitué par cette vallée et ses versants.

Le Bois de Crépy et le coteau de Teneur marquent les vallonnements plus ou moins abrupts d'un versant exposé au Sud/Sud-Ouest. Bois, pelouses, prairies et lisières arbustives occupent ainsi les différents affleurements de craie turonnaise et craie sénonienne couronnée en haut de crête par des limons voués aux cultures céréalières.

Située au cœur de la vallée de la Ternoise, cette ZNIEFF est composée du Coteau de Teneur, géré par le Conservatoire des sites naturels du Nord et du Pas-de-Calais, qui est un coteau crayeux présentant une mosaïque d'habitats typiques, méso-xérophiles à maricoles des substrats crayeux perméables et du bois de Crépy, bois calcicole dont les différentes végétations forestières épousent le relief plus ou moins accentué de ce versant.

Le coteau de Teneur possède une diversité floristique remarquable avec de nombreuses espèces d'intérêt patrimonial telles que la Parnassie des marais (*Parnassia palustris*), le Gaillet couché (*Galium pumilum*), l'Ancolie commune (*Aquilegia vulgaris*), la Gentiane d'Allemagne (*Gentianella germanica*), la Gesse des bois (*Lathyrus sylvestris*)... Ces espèces sont inféodées à des habitats spécifiques également rares dans la région tels que les éboulis de craie formés par l'ancienne exploitation de la roche, les pelouses et ourlets calcicoles à maricoles (*Avenula pratensis* - *Festucetum lemari*, *Parnassia palustris* - *Thymetum praecocis* ...).

Le bois de Crépy est très diversifié grâce aux variations géologiques et géomorphologiques qui le caractérisent. Il présente un intérêt phytocénétique indéniable, présentant probablement l'ensemble des communautés forestières et préforestières calcicoles potentielles des pentes crayeuses à marseuses alors que les limons de plateau favorisent des végétations acidiphiles à méso-acidiphiles. Un petit vallon parcouru par un ru temporaire est marqué par une ambiance plus fraîche et



Direction régionale de l'environnement, de l'aménagement et du logement
 44 rue de Tournai - BP 259 - 59019 Lille Cedex
 tél : 03 20 13 48 48 - www.nord-pas-de-calais.developpement-durable.gouv.fr

humide favorisant une frênaie-charmaie à Hellébore occidental dont l'appartenance phytosociologique est à confirmer. Le plateau, aux sols lessivés nettement plus acides que les pentes, permet l'expression de la Hêtraie à Jacinthe des bois, en partie traitée en chênaie-charmaie (*Endymio non-scriptae* - *Fagetum sylvaticae*). Finalement, cette ZNIEFF abrite plus d'une quinzaine de taxons et au moins sept végétations déterminants de ZNIEFF, tout en précisant que la diversité et l'originalité phytocénologiques du bois n'ont pu vraiment être analysées dans ce cadre, aucune étude spécifique n'ayant apparemment été réalisée sur cette partie de la ZNIEFF.

L'association des coteaux herbeux et des milieux boisés de cette ZNIEFF, située dans le complexe écologique de la vallée de la Ternoise et de ses versants, entraîne une diversité faunistique assez élevée, principalement en Rhopalocères.

En effet, quatre espèces de papillons diurnes classées assez rare au niveau régional sont observées sur le site (HAUBREUX [coord.], 2005). L'Argus vert (*Callophrys rubi*) est présent dans les lisières et clairières, landes, prairies bocagères et broussailles. Le Point-de-Hongrie (*Erynnis tages*) est inféodé aux prairies maigres et pelouses. Le Petit nacré (*Issoria lathonia*) est un papillon assez rare au niveau régional (HAUBREUX [coord.], 2005). Son autochtonie est difficile à appréhender (en dehors des populations littorales) en raison des velléités migratrices qu'il montre. Les apparitions anecdotiques à l'intérieur des terres sont sans doute liées à ces mœurs migratoires.

Concernant les Orthoptères, deux espèces observées dans la ZNIEFF sont assez rares dans le Nord – Pas-de-Calais : le Phanéroptère commun (*Phaneroptera falcata*) et le Criquet de la Palène (*Stenobothrus lineatus*) (FERNANDEZ et al., 2004). Ce dernier est une espèce thermophile, affectionnant les secteurs bien exposés, à végétation assez basse et clairsemée (COUVREUR & GODEAU, 2000).

La Vipère péliade, également présente sur le site, est classée rare dans la région. Les habitats fréquentés par l'espèce sont caractérisés par une végétation herbacée dense avec des secteurs plus dégagés et ensoleillés. Un faciès d'ourlet forestier ou un début de reboisement est souvent observé sur ces habitats (JACOB et al., 2007).

Le site est également utilisé par deux rapaces déterminants pour les ZNIEFF, mais non nicheurs sur le site, la Bondrée apivore et le Busard Saint-Martin, tous deux inscrits à l'Annexe I de la Directive Oiseaux.

Typologie des milieux ou habitats naturels (typologie dérivée de CORINE-biotope)

Milieux déterminants
34.3225 : Mesobromion créacé du Bassin parisien <i>Avenula pratensis</i> - <i>Festucetum lemanii</i> (Boullet 1980) Boullet & Géhu 1984 <i>blackstonietosum perfoliatae</i>
34.3225 : Mesobromion créacé du Bassin parisien <i>Parnassio palustris</i> - <i>Thymetum praecocis</i> (Géhu, Boullet, Scoppola & Wattez 1984) Boullet 1986 nom. ined.



34.42 : lisières mésophiles <i>Trifolium medii</i> - <i>Agrimonia medii</i> Knapp 1976 nom. nud. marnicole à <i>Senecio erucifolius</i> et <i>Succisa pratensis</i>
41.1321 : Hêtraies calciclinales à Jacinthe des bois <i>Mercuriali perennis</i> - <i>Aceretum campestre</i> Bardat 1993
41.1322 : hêtraies neutroclinales à Jacinthes des bois <i>Endymio non-scriptae</i> - <i>Fagetum sylvaticae</i> Durin et al. 1967
Cf. 41.32 Cf. Groupement à <i>Fraxinus excelsior</i> et <i>Mercuriali perennis</i> Catteau, Duhamel et al. 2009
Cf. 54.112 : cf sources à Cardamines <i>Caricetum remotae</i> Zechmeister & Mucina 1994
<i>Molinio caeruleae-juncetea acutiflori</i> Br.-Bl. 1950
Autres milieux
31.81 : fourrés médio-européens sur sol fertile
31.8121 : fruticées atlantiques et médio-européennes à Prunelliers et Troènes
31.87 : clairières forestières
34.42 : lisières mésophiles
37.715 : ourlets riverains mixtes
37.72 : franges des bords boisés ombragés
38.1 : pâtures mésophiles
38.112 : pâturages à <i>Cynosurus-Centaurea</i>
38.22 : prairies de fauche des plaines médio-européennes
41.35 : frênaies mixtes atlantiques à jacinthe à confirmer
82.11 : grandes cultures
83.31 : plantations de conifères
83.321 : plantations de Peupliers



83.325 : autres plantations d'arbres feuillus

87.2 : zones rudérales

Communes62 CRÉPY
62 TENEUR**Administration****Critères de délimitation**

Le périmètre de la ZNIEFF englobe le complexe de végétations calcicoles herbacées à forestières du coteau de Teneur et du bois de Crépy. Il n'y a pas de modification du contour.

Ordre décroissant des critères utilisés : 2>1>3>4

Statuts de propriété01 Propriété privée (personne physique)
30 Domaine communal**Activités humaines**02 sylviculture
01 agriculture
03 élevage**Géomorphologie**

56 – Colline

Mesures de protection

01 Aucune protection

Facteurs influençant l'évolution de la zone13.1- route
14.0- extraction de matériaux.
15.0- dépôt de matériaux, décharge.
22.0- rejets de substances polluantes dans les sols.
24.0- nuisances sonores.25.0- nuisances liées à la surfréquentation, au piétinement.
26.0- vandalisme.
41.0- mise en culture, travaux du sol.
44.0- traitement de fertilisation et pesticides.
45.0- pâturage.
46.3- fauchage
47.0 abandon de systèmes culturaux et pastoraux, apparition de friches
51.0- coupes, abattages, arrachages et déboisements.
52.0- taille, élagage.
53.0- plantation, semis et travaux connexes.
61.0- sport et loisirs de plein-air.
62.0- chasse.
72.0- introduction, gestion ou limitation des populations.
81.0- érosion.
82.0- atterrissement, envasement, assèchement.
91.2- eutrophisation
91.5- fermeture du milieu
93.2- impact d'herbivores
93.3 - antagonisme / espèce introduite (autres feuillus, enrésinement)**Intérêts de la zone****Intérêts patrimoniaux**10 - écologique
22 - insectes
25 - reptiles
36 - phanérogames**Intérêts fonctionnels**42 - ralentissement du ruissellement
51 - rôle naturel de protection contre l'érosion des sols
61 - corridor écologique, zone de passages, zone d'échanges
63 - zone particulière d'alimentation
64 - zone particulière liée à la reproduction**Critères d'intérêt complémentaires**81 - paysager (paysage esthétique, issu de pratiques culturelles ancestrales)
82 - géomorphologique (géomorphologie caractéristique)
88 - scientifique (recherche...)
90 - pédagogique

Coteau de Teneur et bois de Crépy

ZNIEFF de Type 1

N° Régional : 00410001

N° National : 310013723

Espèces déterminantes

Inform.	Nom scientifique	Nom vernaculaire	Prot	Statut	Date d'obs.
FLORE					
0	<i>Alchemilla xanthochlora</i> Rothm.	Alchémille vert jaunâtre			1999
0	<i>Aquilegia vulgaris</i> L.	Ancolie commune	P		1997
0	<i>Blackstonia perfoliata</i> (L.) Huds.	Chlore perfoliée			2006
0	<i>Cephalanthera damasonium</i> (Mill.) Druce	Céphalanthère à grandes fleurs	P		1994
0	<i>Cirsium acaule</i> Scop.	Cirse acaule			2006
0	<i>Dactylorhiza fuchsii</i> (Druce) Soó	Dactylorhize de Fuchs	P		2006
0	<i>Gentianella germanica</i> (Willd.) Börner	Gentiane de l'Allemagne	P		2006
0	<i>Helleborus viridis</i> L.	Hellébore vert	P		2010
0	<i>Lathyrus sylvestris</i> L.	Gesse des bois	P		1999
0	<i>Ophrys apifera</i> Huds. var. <i>apifera</i>	Ophrys abeille	P		1999
0	<i>Orchis mascula</i> (L.) L.	Orchis mâle	P		1997
0	<i>Orchis purpurea</i> Huds.	Orchis pourpre			2010
0	<i>Parnassia palustris</i> L.	Parnassie des marais	P		2006
0	<i>Persicaria bistorta</i> (L.) Samp.	Renouée bistorte	P		1999
0	<i>Scabiosa columbaria</i> L. subsp. <i>columbaria</i>	Scabieuse colombarie			1997
0	<i>Thymus praecox</i> Opiz subsp. <i>praecox</i>	Thym couché			1997
FAUNE					
INSECTES					
1	<i>Aricia agestis</i> (Denis & Schiffmüller, 1775)	Collier de corail			2004
1	<i>Calophrys rubi</i> (Linnaeus, 1758)	Argus vert			2006
1	<i>Erynnis tages</i> (Linnaeus, 1758)	Point-de-Hongrie			2005
1	<i>Issoria lathonia</i> (Linnaeus, 1758)	Petit nacré			2004
1	<i>Melanargia galathea</i> (Linnaeus, 1758)	Demi-deuil			2006
1	<i>Thecla betulae</i> (Linnaeus, 1758)	Thécia du bouleau			2005
1	<i>Thymelicus sylvestris</i> (Poda, 1761)	Hespérie de la houque			2006
1	<i>Gomphocerippus rufus</i> (L., 1758)	Gomphocère roux			2000
1	<i>Phaneroptera falcata</i> (Poda, 1761)	Phanéroptère commun			2005
1	<i>Stenobothrus lineatus</i> (PANZER, 1796)	Criquet de la Palène			2002
AMPHIBIENS ET REPTILES					
1	<i>Vipera berus</i> (Linné, 1758)	Vipère péliade	P		2005

Bilan des connaissances concernant les espèces

	Oiseaux	Reptiles	Amphib.	Chiro.	Odonates	Orthoptères	Rhopalo	Phanér	Ptérid.	Bryoph.	Champ.	Moll.	Poiss.
Prospection	1	1	1	0	0	2	3	3	3	0	0	0	0
Nb espèces observ.	0	1	0	0	0	3	7	16	0	0	0	0	0



Direction régionale de l'environnement, de l'aménagement et du logement
44 rue de Tournai – BP 259 – 59019 Lille Cedex
tél : 03 20 13 48 48 – www.nord-pas-de-calais.developpement-durable.gouv.fr

Autres espèces

Inform.	Nom scientifique	Nom vernaculaire	Prot	Statut	Date d'obs.
FLORE					
0	<i>Juniperus communis</i> L.	Genévrier commun	P		1989

Sources informateurs

0. Base de données DIGITALE du CRP/CBNBI
1. GON – Base de données FNAT

Sources Bibliographiques

CONSERVATOIRE DES SITES NATURELS DU NORD ET DU PAS DE CALAIS. 2006. Plan de gestion 2007-2011 (Renouvellement). Coteau de Teneur (Teneur, Pas de Calais). Conseil régional Nord – Pas-de-Calais, Agence de l'Eau Artois-Picardie, DIREN Nord-Pas de Calais. Conservatoire des sites naturels du Nord-Pas de Calais. 197 p.

COUVREUR, J.-M., GODEAU, J.-F., 2000. Atlas des Orthoptères de la Famenne (Criquets, sauterelles et grillons). Publication du Centre de recherche de la nature, des forêts et du bois. 284 p.

FERNANDEZ, E., FRANCOIS, A., VANAPPELGHEM, C. 2004. non publié

HENDOUX, F., VALENTIN, B., DESTINÉ, B., BLONDEL, C., BÉCUE, I., LAMBRECHT, Y. & AURIOL, R., 2001. - Plan de conservation de la Parnassie des marais (*Parnassia palustris* L.) pour la région Nord/Pas-de-Calais- Programme Interreg II "Biodiversité-Transmanche". Restauration, Protection et Gestion conservatoire d'espèces menacées dans la région Transmanche. Centre régional de phytosociologie / Conservatoire botanique national de Bailleul pour l'Union Européenne, le Conseil Régional Nord/Pas-de-Calais, la DIREN Nord/Pas-de-Calais, 1 vol., pp 1-164 + Annexes. Bailleul.

HAUBREUX, D., (coord.). 2005. Indice de rareté des Lépidoptères diurnes (Rhopalocères) de la région Nord-pas-de-Calais. Groupe de Travail sur les Rhopalocères et les Hétérocères du Nord-Pas-de-Calais (in prep).

HOLLIDAY, J., BREDECHE, M., GALLET, B. et VANAPPELGHEM, C., 2006. - Coteau de Teneur (Teneur, 62) - Plan de gestion 2007-2011. Conservatoire des sites naturels du Nord et du Pas-de-Calais. 1 vol. 200 p.

JACOB, J.-P., PERCSY, C., DE WAVRIN, H., GRAITSON, E., KINET, T., DENOËL, M., OAQUAY, M., PERCSY, N., REMACLE, A. 2007. Amphibiens et reptiles de Wallonie. Aves – Rainne et Centre de recherche de la nature, des forêts et du bois (MRW-DGRNE), Série « Faune-Flore-Habitats » n°2, Namur. 384 p.



Direction régionale de l'environnement, de l'aménagement et du logement
44 rue de Tournai – BP 259 – 59019 Lille Cedex
tél : 03 20 13 48 48 – www.nord-pas-de-calais.developpement-durable.gouv.fr

LAFRANCHIS, T. 2000. Les Papillons de jour de France, Belgique et Luxembourg et leurs chenilles. Biotope, Mèze. (Collection Parthénope), 448 p.



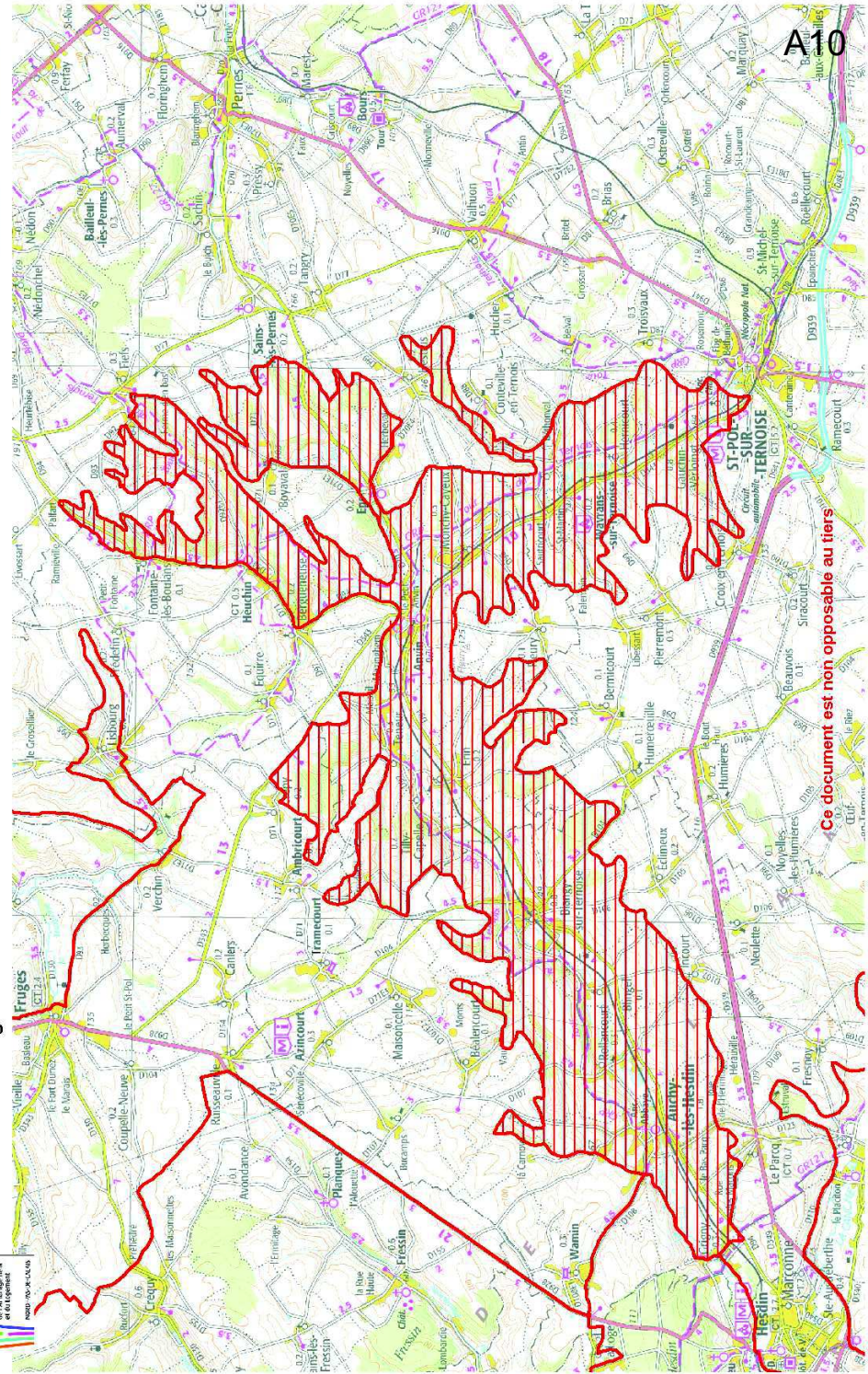
Direction régionale de l'environnement, de l'aménagement et du logement
 44 rue de Tournai – BP 259 – 59019 Lille Cedex
 tél : 03 20 13 48 48 – www.nord-pas-de-calais.developpement-durable.gouv.fr

© SIV ODEAL Nord Pas de Calais
 © IGN Scaen100 MEDOT1.2010
 Gestion : NDALais/ZNIEFF/0041.MDR
 VARI44 CSRPN, avril 2011
 Date de validation : août 2011
 Echelle : 1/100 000

Zone Naturelle d'intérêt Ecologique, Faunistique et Floristique de type 2
 2ème génération

La Vallée de la Ternoise et ses versants de St-Pol à Hesdin et le vallon de Bergueneuse
 N° régional : 041 Validé CSRPN

Autre ZNIEFF II



A10

Ce document est non opposable au tiers

La Vallée de la Ternoise et ses versants de St-Pol à Hesdin et le vallon de Bergueneuse

ZNIEFF de Type 1 N° Régional : 00410000 N° National : 310007268

Généralités

Année de description : 1981 Année de mise à jour : 2010
 Altitude mini : 22 Altitude maxi : 90
 Superficie en ha : 21360
 Directive Habitats : Directive Oiseaux :
 Nouvelle ZNIEFF : NON

Rédacteur(s) : CBNBI, GON, CSN NPDC, DREAL NPDC

Présentation du site

La Ternoise, qui prend sa source à peu de distance de Saint-Pol-sur-Ternoise, parcourt vingt-cinq kilomètre entre cette ville et Hesdin. Vingt-cinq kilomètre d'une vallée étroite, à peine d'un kilomètre de large, bordée de coteaux dissymétriques, plus pentus au Nord qu'au Sud. La Ternoise est l'affluent principal de la Canche et apparaît comme une rivière paisible avec des fluctuations saisonnières très peu marquée. Ces versants sont occupés par des bois, des pelouses, des prairies et des lisières arbustives. Le plateau limoneux est utilisé pour la culture.

Le versant droit de la Ternoise est entaillé par de nombreuses vallées sèches drainant les collines crayeuses de l'Artois. Le vallon de Bergueneuse en constitue une des plus importantes avec diverses invaginations découpant un plateau qui culmine à plus de 190 m à la Ferme d'Hurtebise sur Fiefs.

Ce secteur présente en outre un grand intérêt paysager, avec de nombreux chemins de randonnée très agréables.

Cette ZNIEFF présentant des fonds de vallées, des coteaux crayeux et des zones prairiales possède une mosaïque d'habitats :

- pelouses et ourlets calcicoles à marnicoles (*Avenulo pratensis* - *Festucetum lemani*, *Parnassio palustris* - *Thymetum praecocis* ...)
- frênaie-charmaie à Hellébore occidentale
- Hêtraie à Jacinthe des bois
- pelouse calcicole de l'*Avenulo pratensis* - *Festucetum lemanii blackstonietosum perfoliatae* riche en orchidées
- forêts de ravins riches en fougères (cf. *Phyllitido scolopendri* - *Fraxinetum excelsioris*)

A cette grande diversité de milieux est associée une diversité d'espèces tant floristique

que faunistique. Ainsi, 28 espèces végétales déterminantes de ZNIEFF dont 16 protégées et 13 espèces faunistiques ont été recensées sur le site, telles que :

- la Parnassie des marais (*Parnassia palustris*), le Gaillet couché (*Galium pumilum*), l'Ancolie commune (*Aquilegia vulgaris*), la Gentiane d'Allemagne (*Gentianella germanica*), la Gesse des bois (*Lathyrus sylvestris*), Orchis pourpre (*Orchis purpurea*), Ophrys abeille (*Ophrys apifera*), Gymnadénie moucheron (*Gymnadenia conopsea*), Platanthère des montagnes (*Platanthera chlorantha*)...
- L'Argus vert (*Callophrys rubi*), le Point-de-Hongrie (*Erynnis tages*), le Petit nacré (*Issoria lathonia*)...

Typologie des milieux ou habitats naturels (typologie dérivée de CORINE-biotope)

Milieux déterminants
24.44 : végétation des rivières eutrophes <i>Veronico beccabungae</i> - <i>Callitricheum platycarpae</i> Mériaux 1978 prov.
34.3225 : Mesobromion crétaqué du Bassin parisien <i>Avenulo pratensis</i> - <i>Festucetum lemanii</i> (Boullet 1980) Boullet & Géhu 1984 <i>blackstonietosum perfoliatae</i>
34.3225 : Mesobromion crétaqué du Bassin parisien <i>Parnassio palustris</i> - <i>Thymetum praecocis</i> (Géhu, Boullet, Scoppola & Wattez 1984) Boullet 1986 nom. ined.
34.42 : lisières mésophiles <i>Trifolium medii</i> - <i>Agrimoniemion medii</i> Knapp 1976 nom. nud. marnicole à <i>Senecio erucifolius</i> et <i>Succisa pratensis</i>
37.21 : prairies humides atlantiques et subatlantiques <i>Hordeo secalini</i> - <i>Lolietum perennis</i> Allorge 1922 ex de Foucault in Royer et al. 2006
38.22 : prairies de fauche des plaines médio-européennes <i>Centaureo jaceae</i> - <i>Arrhenatherenion elatioris</i> de Foucault 1989
41.1321: Hêtraies calcicoles à Jacinthe des bois <i>Mercuriali perennis</i> - <i>Aceretum campestris</i> Bardat 1993
41.1322 : hêtraies neutroclines à Jacinthes des bois <i>Endymio non-scriptae</i> - <i>Fagetum sylvaticae</i> Durin et al. 1967
41.41 : forêts de ravin à Frêne et Sycomore Cf. <i>Phyllitido scolopendri</i> - <i>Fraxinetum excelsioris</i> Durin et al. 1967 nom. nud.
44.91 : bois marécageux d'Aulnes <i>Alnion glutinosae</i> Malcuit 1929
53.1 : végétation à <i>Phalaris arundinacea</i>



Direction régionale de l'environnement, de l'aménagement et du logement
 44 rue de Tournai – BP 259 – 59019 Lille Cedex
 tél : 03 20 13 48 48 – www.nord-pas-de-calais.developpement-durable.gouv.fr



Direction régionale de l'environnement, de l'aménagement et du logement
 44 rue de Tournai – BP 259 – 59019 Lille Cedex
 tél : 03 20 13 48 48 – www.nord-pas-de-calais.developpement-durable.gouv.fr

Cf. <i>Irido pseudacori</i> - <i>Phalaridetum arundinaceae</i> Julve 1994 nom. ined.
53.4 : bordures à <i>Calamagrostis</i> des eaux courantes
Cf. <i>Glycerio declinatae</i> - <i>Catabrosetum aquaticae</i> Diaz-Gonzalez & Penas-Merinas 1984
Cf. 41.32 : frênaies
Cf. Groupement à <i>Fraxinus excelsior</i> et <i>Mercurialis perennis</i> Catteau, Duhamel et al. 2009
Cf. 54.112 : sources à Cardamines
<i>Caricion remotae</i> Zechmeister & Mucina 1994
<i>Molinio caeruleae-juncetea acutiflori</i> Br.-Bl. 1950
Autres milieux
22.1x22.411 : eaux eutrophes x couvertures de Lemnacées
22.1x22.432 : eaux douces x communautés flottantes des eaux peu profondes
24.1 : lits de rivières
31.81 : fourrés médio-européens sur sol fertile
31.8121 : fruticées atlantiques et médio-européennes à Prunelliers et Troènes
31.87 : clairières forestières
34.42 : lisières mésophiles
37.2 : prairies humides eutrophes
37.715 : ourlets riverains mixtes
37.72 : franges des bords boisés ombragés
38.1 : pâtures mésophiles
38.112 : pâturages à <i>Cynosurus-Centaurea</i>
38.22 : prairies de fauche des plaines médio-européennes
41.35 : frênaies mixtes atlantiques à jacinthe à confirmer
53.21 : peuplements de grandes Laïches (Magnocariçaies)
53.4 : bordures à <i>Calamagrostis</i> des eaux courantes
82.11 : grandes cultures
82.3 : culture extensive
83.31 : plantations de conifères

83.32 : plantations d'arbres feuillus
83.321 : plantations de Peupliers
83.325 : autres plantations d'arbres feuillus
84.2 : bordures de haies
84.4 : bocages
87.2 : zones rudérales

Communes

62 AIX-EN-ISSART	62 CROIX-EN-TERNOIS	62 LESPINOY
62 AMBRICOURT	62 CUCQ	62 MARANT
62 ANVIN	62 ÉCLIMEUX	62 MARCONNEL
62 ATTIN	62 EPS	62 MARCONNELLE
62 AUBIN-SAINT-VAAST	62 ÉRIN	62 MARENLA
62 AUCHY-LÈS-HESDIN	62 ÉTAPLES	62 MARESCHEL-ECQUEMICOURT
62 BÉALENCOURT	62 FEBVIN-PALFART	62 MARLES-SUR-CANCHE
62 BEAUMERIE-SAINT-MARTIN	62 FIEFS	62 MONCHY-CAYEUX
62 BEURAINVILLE	62 FLEURY	62 MONTREUIL
62 BERGUENEUSE	62 FONTAINE-LÈS-BOULANS	62 NEUVILLE-SOUS-MONTREUIL
62 BERMICOURT	62 GAUCHIN-VERLOINGT	62 PIERREMONT
62 BEUTIN	62 GOUY-SAINT-ANDRÉ	62 ROLLANCOURT
62 BLANGY-SUR-TERNOISE	62 GRIGNY	62 SAINT-AUBIN
62 BLINGEL	62 GUISY	62 SAINT-JOSSE
62 BOUIN-PLUMOISON	62 HERNICOURT	62 SORRUS
62 BOYAVAL	62 HESDIN	62 TENEUR
62 BRÉXENT-ÉNOCCQ	62 HESTRUS	62 TILLY-CAPELLE
62 BRIMEUX	62 HEUCHIN	62 TROISVAUX
62 CAMPAGNE-LÈS-HESDIN	62 HUBY-SAINT-LEU	62 VIEIL-HESDIN
62 CAVRON-SAINT-MARTIN	62 HUMERCEUILLE	62 WAMIN
62 CONTES	62 INCOURT	62 WAVRANS-SUR-TERNOISE
62 CONTEVILLE-EN-TERNOIS	62 LA CALOTTERIE	
62 CRÉPY	62 LA LOGE	
	62 LA MADELAINE-SOUS-MONTREUIL	
	62 LE PARCQ	



Administration

Critères de délimitation

Le périmètre a été maintenu tout en s'assurant que l'entièreté des ZNIEFF de type I soit incluse dans la ZNIEFF de type II.

Ordre décroissant des critères utilisés : 2>1>3>4

Statuts de propriété

01 Propriété privée (personne physique)
30 Domaine communal

Activités humaines

02 sylviculture
01 agriculture
03 élevage
08 habitat dispersé
12 circulation routière ou autoroutière

Géomorphologie

54 – Vallée
57 – Vallon
56 – Colline

Mesures de protection

01 Aucune protection

Facteurs influençant l'évolution de la zone

13.1- route
14.0- extraction de matériaux.
15.0- dépôt de matériaux, décharge.
21.0- rejets de substances polluantes dans les eaux.
22.0- rejets de substances polluantes dans les sols.
24.0- nuisances sonores.
25.0- nuisances liées à la surfréquentation, au piétinement.
26.0- vandalisme.
41.0- mise en culture, travaux du sol.



42.0- débroussaillage, suppression des haies et des bosquets, remembrement et travaux connexes.

44.0- traitement de fertilisation et pesticides.

45.0- pâturage.

46.3- fauchage

47.0 abandon de systèmes culturels et pastoraux, apparition de friches

48.0- plantation de haies et de bosquets

51.0- coupes, abattages, arrachages et déboisements.

52.0- taille, élagage.

53.0- plantation, semis et travaux connexes.

61.0- sport et loisirs de plein-air.

62.0- chasse.

72.0- introduction, gestion ou limitation des populations.

81.0- érosion.

82.0- atterrissement, envasement, assèchement.

91.2- eutrophisation

91.4- envahissement d'une espèce [Berce du Caucase (*Heracleum mantegazzianum*)]

91.5- fermeture du milieu

93.2- impact d'herbivores

93.3 - antagonisme / espèce introduite (autres feuillus, peupliers, résineux)

Intérêts de la zone

Intérêts patrimoniaux

10 - écologique
22 - insectes
25 - reptiles
27 - mammifères
36 - phanérogames

Intérêts fonctionnels

42 - ralentissement du ruissellement
51 - rôle naturel de protection contre l'érosion des sols
61 - corridor écologique, zone de passages, zone d'échanges
63 - zone particulière d'alimentation
64 - zone particulière liée à la reproduction

Critères d'intérêt complémentaires

81 - paysager (paysage esthétique, issu de pratiques culturelles ancestrales)
82 - géomorphologique (géomorphologie caractéristique)
88 - scientifique (recherche...)



La Vallée de la Ternoise et ses versants de St-Pol à Hesdin et le vallon de Bergueneuse

ZNIEFF de Type 1

N° Régional : 00410000

N° National : 310007268

Espèces déterminantes

Inform.	Nom scientifique	Nom vernaculaire	Prot	Statut	Date d'obs.
FLORE					
0	<i>Alchemilla xanthochlora</i> Rothm.	Alchémille vert jaunâtre			1999
0	<i>Aquilegia vulgaris</i> L.	Ancolie commune	P		1999
0	<i>Avenula pratensis</i> (L.) Dum.	Avenule des prés	P		2010
0	<i>Blackstonia perfoliata</i> (L.) Huds.	Chlore perfoliée			2010
0	<i>Catabrosa aquatica</i> (L.) Beauv.	Catabrose aquatique	P		2010
0	<i>Cephalanthera damasonium</i> (Mill.) Druce	Céphalanthère à grandes fleurs	P		1994
0	<i>Cirsium acaule</i> Scop.	Cirse acaule			2010
0	<i>Cirsium eriophorum</i> (L.) Scop.	Cirse laineux			2000
0	<i>Dactylorhiza fuchsii</i> (Druce) Soó	Dactylorhize de Fuchs	P		2010
0	<i>Galeopsis ladanum</i> L.	Galéopse ladanum			1996
0	<i>Gentianella germanica</i> (Willd.) Börner	Gentianelle d'Allemagne	P		2006
0	<i>Helleborus viridis</i> L.	Hellébore vert	P		2010
0	<i>Lathyrus sylvestris</i> L.	Gesse des bois	P		1999
0	<i>Melampyrum arvense</i> L.	Mélampyre des champs			1999
0	<i>Ophrys apifera</i> Huds.	Ophrys abeille	P		2010
0	<i>Ophrys apifera</i> Huds. var. <i>apifera</i>	Ophrys abeille	P		1999
0	<i>Ophrys insectifera</i> L.	Ophrys mouche	P		1999
0	<i>Orchis mascula</i> (L.) L.	Orchis mâle	P		1997
0	<i>Orchis purpurea</i> Huds.	Orchis pourpre			2010
0	<i>Parnassia palustris</i> L.	Parnassie des marais	P		2006
0	<i>Persicaria bistorta</i> (L.) Samp.	Renouée bistorte	P		1999
0	<i>Polystichum aculeatum</i> (L.) Roth	Polystic à aiguillons			2010
0	<i>Polystichum setiferum</i> (Forssk.) Woynar	Polystic à soies			2010
0	<i>Scabiosa columbaria</i> L.	Scabieuse colombarie			2010
0	<i>Scabiosa columbaria</i> L. subsp. <i>columbaria</i>	Scabieuse colombarie			1997
0	<i>Scirpus sylvaticus</i> L.	Scirpe des forêts	P		2010
0	<i>Thymus praecox</i> Opiz subsp. <i>praecox</i>	Thym couché			2010
0	<i>Trifolium medium</i> L.	Trèfle intermédiaire	P		2010
FAUNE					
INSECTES					
1	<i>Aricia agestis</i> (Denis & Schiffmüller, 1775)	Collier de corail			2004
1	<i>Callophrys rubi</i> (Linnaeus, 1758)	Argus vert			2006
1	<i>Erynnis tages</i> (Linnaeus, 1758)	Point-de-Hongrie			2005
1	<i>Issoria lathonia</i> (Linnaeus, 1758)	Petit nacré			2004
1	<i>Melanargia galathea</i> (Linnaeus, 1758)	Demi-deuil			2006
1	<i>Thecla betulae</i> (Linnaeus, 1758)	Thécla du bouleau			2005
1	<i>Thymelicus sylvestris</i> (Poda, 1761)	Hespérie de la houque			2006
1	<i>Gomphocerippus rufus</i> (L., 1758)	Gomphocère roux			2000
1	<i>Phaneroptera falcata</i> (Poda, 1761)	Phanéroptère commun			2005
1	<i>Stenobothrus lineatus</i> (PANZER, 1796)	Criquet de la Palène			2002



1	<i>Celastrina argiolus</i> Linnaeus, 1758)	Azurée des nerpruns			2005
AMPHIBIENS ET REPTILES					
1	<i>Vipera berus</i> (Linné, 1758)	Vipère péliade	P		2005
CHIROPTERES					
4	<i>Plecotus auritus</i> (Linnaeus, 1758)	Oreillard roux	P		2000-2010

Autres espèces

Inform.	Nom scientifique	Nom vernaculaire	Prot	Statut	Date d'obs.
FLORE					
0	<i>Juniperus communis</i> L.	Genévrier commun	P		1989

Sources informateurs

- 0. Base de données DIGITALE du CRP/CBNBI
- 1. GON – Base de données FNAT
- 4. Coordination Mammalogique du Nord de la France

Sources Bibliographiques

ARTHUR, L., LEMAIRE, M. 2009. Les Chauve-souris de France, Belgique, Luxembourg et Suisse. Biotope, Mèze (Collection Parthénope) ; Muséum national d'Histoire naturelle, Paris. 544 p.

CHOISNET, G., 1997. - Diagnostic Flore/Habitats et mise en place du suivi phytocœnotique des parcelles contractualisées au titre des mesures agri-environnementales sur les coteaux crayeux de l'Artois (62)- Pour l'Espace Naturel Régional, 1 vol., pp 1-68 + Annexes. Bailleul.

CONSERVATOIRE DES SITES NATURELS DU NORD ET DU PAS DE CALAIS. 2006. Plan de gestion 2007-2011 (Renouvellement). Coteau de Teneur (Teneur, Pas de Calais). Conseil régional Nord – Pas-de-Calais, Agence de l'Eau Artois-Picardie, DIREN Nord-Pas de Calais. Conservatoire des sites naturels du Nord-Pas de Calais. 197 p.

COUVREUR, J.-M., GODEAU, J.-F., 2000. Atlas des Orthoptères de la Famenne (Criquets, sauterelles et grillons). Publication du Centre de recherche de la nature, des forêts et du bois. 284 p.

FERNANDEZ, E., FRANCOIS, A., VANAPPELGHEM, C. 2004. non publié

FOURNIER, A. (coord.). 2000. Les Mammifères de la région Nord – Pas-de-Calais. Distribution et écologie des espèces sauvages et introduites. Le Héron, 33 n°spécial, 188 p.

HENDOUX, F., VALENTIN, B., DESTINÉ, B., BLONDEL, C., BÉCUE, I., LAMBRECHT, Y. & AURIOL, R., 2001. - Plan de conservation de la Parnassie des marais (*Parnassia palustris* L.) pour la

région Nord/Pas-de-Calais- Programme Interreg II "Biodiversité-Transmanche". Restauration, Protection et Gestion conservatoire d'espèces menacées dans la région Transmanche. Centre régional de phytosociologie / Conservatoire botanique national de Bailleul pour l'Union Européenne, le Conseil Régional Nord/Pas-de-Calais, la DIREN Nord/Pas-de-Calais, 1 vol., pp 1-164 + Annexes. Bailleul.

HAUBREUX, D., (coord.). 2005. Indice de rareté des Lépidoptères diurnes (Rhopalocères) de la région Nord-pas-de-Calais. Groupe de Travail sur les Rhopalocères et les Hétérocères du Nord-Pas-de-Calais (in prep).

HOCHKIRCH, A. 2001. Rezente Areal- und Bestandsveränderungen bei Heuschrecken Nordwestdeutschlands. Verhandlungen des Westdeutschen Entomologentages 2000 : 167-178.

HOLLIDAY, J., BREDECHE, M., GALLET, B. et VANAPPELGHEM, C., 2006. - Coteau de Teneur (Teneur, 62) - Plan de gestion 2007-2011. Conservatoire des sites naturels du Nord et du Pas-de-Calais. 1 vol. 200 p.

JACOB, J.-P., PERCSY, C., DE WAVRIN, H., GRAITSON, E., KINET, T., DENOËL, M., OAQUAY, M., PERCSY, N., REMACLE, A. 2007. Amphibiens et reptiles de Wallonie. Aves – Raîgne et Centre de recherche de la nature, des forêts et du bois (MRW-DGRNE), Série « Faune-Flore-Habitats » n°2, Namur. 384 p.

LAFRANCHIS, T. 2000. Les Papillons de jour de France, Belgique et Luxembourg et leurs chenilles. Biotope, Mèze. (Collection Parthénope). 448 p.





© SIG DREAL Nord-Pas-de-Calais
© IGN Scans25 & Scan100 17738
Gestion : NDiétre041_DL_ortho.WOR
Validé CSRPN avril 2011
Date de réalisation : juin 2011
Echelle : 1/25 000

Zone Naturelle d'Intérêt Ecologique, Faunistique et Floristique de type 1
2ème génération

Coteau de Vieil-Eps à Boyaval
N° régional : 041_04
Validé CSRPN

Autre ZNIEFFI

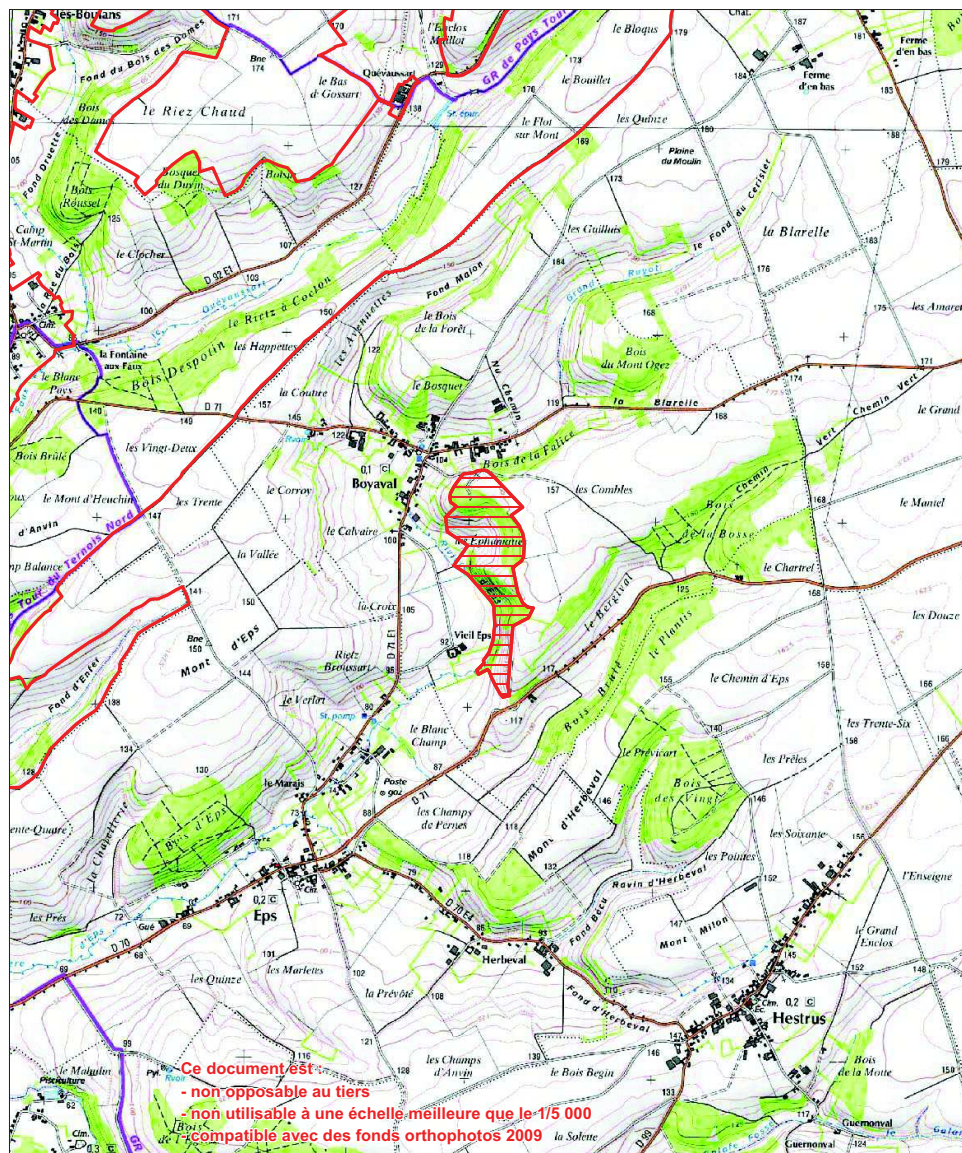


Coteau de Vieil-Eps à Boyaval

ZNIEFF de Type 1

N° Régional : 00410004

N° National : 310030038



Généralités

Année de description : 2011

Année de mise à jour : 2011

Altitude mini : 90

Altitude maxi : 150

Superficie en ha : 26,70

Directive Habitats : NON

Directive Oiseaux : NON

Nouvelle ZNIEFF : OUI

Rédacteur(s) : CBNBI, GON, CSN NPDC, DREAL NPDC

Présentation du site

Le coteau de Vieil-Eps représente un relief très saillant, confortant l'intérêt paysager du site. Il domine la petite vallée de l'Eps. Il s'agit d'un petit coteau crayeux, couvert pour l'essentiel de pelouses-ourlets et de bois mésophiles. La nature des substrats (craie marneuse du Turonien moyen), alliée à une exposition ensoleillée (Ouest à Sud), contribue au développement d'une végétation de pelouse calcicole typique des coteaux des versants chauds de l'Artois.

L'intérêt majeur du site repose sur la présence de la pelouse relevant de l'*Avenula pratensis* - *Festucetum lemanii blackstonietosum perfoliatae*, végétation inscrite à la directive européenne Habitats-Faune-Flore. Cette pelouse oligotrophile est le siège principal d'une flore très riche avec des taxons calcicoles d'intérêt majeur. Notons plus particulièrement la présence de l'Orchis militaire (*Orchis militaris*), orchidée thermophile inféodée aux coteaux crayeux et très rare en Nord-Pas de Calais. C'est une des orchidées qui a subi les plus importants déclinés suite à l'abandon du pastoralisme extensif sur de nombreux coteaux. L'état des populations régionales est alarmant dans la mesure où les effectifs se limitent à quelques individus.

Un autre élément d'une importance majeure est présent sur le site : le *Polygala chevelu* (*Polygala comosa*). Cette espèce est exceptionnelle et menacée de disparition dans la région. A l'instar de l'Orchis militaire, c'est une espèce thermophile en limite septentrionale de son aire de répartition.

Plusieurs autres espèces protégées dans la région sont présentes sur ce coteau et parsèment les pelouses, ourlets et boisements. On y rencontre notamment la Gentiane d'Allemagne (*Gentiana germanica*), l'Euphorbe douce (*Euphorbia dulcis*), l'Ancolie commune (*Aquilegia vulgaris*), l'Ophrys mouche (*Ophrys insectifera*) ou le Cornouiller mâle (*Cornus mas*).

Au total, 3 végétations et 18 plantes déterminantes de ZNIEFF ont été observées sur le site, dont 9 protégées régionalement (*Gentiana germanica*, *Lathyrus sylvestris*,



Direction régionale de l'environnement, de l'aménagement et du logement
44 rue de Tournai - BP 259 - 59019 Lille Cedex
tél : 03 20 13 48 48 - www.nord-pas-de-calais.developpement-durable.gouv.fr

Ophrys apifera, *Ophrys insectifera*, *Cornus mas*, *Dactylorhiza fuchsii*, *Orchis militaris*, *Euphorbia dulcis* et *Aquilegia vulgaris*).

Typologie des milieux ou habitats naturels (typologie dérivée de CORINE-biotope)

Milieux déterminants
34.3225 : Mesobromion crétacé du bassin parisien <i>Avenulo pratensis - Festucetum lemanii</i> (Boullet 1980) Boullet & Géhu 1984 <i>blackstonietosum perfoliatae</i>
38.22 : prairies de fauche des plaines médio-européennes <i>Centaureo jaceae - Arrhenatherenion elatioris</i> de Foucault 1989
41.1321 : hêtraies calciclines à Jacinthe des bois <i>Mercuriali perennis - Aceretum campestris</i> Bardat 1993
Autres milieux
31.81 : fourrés médio-européens sur sol fertile
34.42 : lisières mésophiles
82.11 : grandes cultures
83.325 : autres plantations d'arbres feuillus
84.2 : bordures de haies

Communes

62 BOYAVAL

Administration

Critères de délimitation

Nouvelle ZNIEFF dont le périmètre intègre un ensemble de petit boisements et de pâtures sur le flanc d'un coteau longeant la rivière d'Eps au sud-est de Boyaval jusqu'à la D71. Ce coteau crayeux encore relativement préservé a permis le maintien de plusieurs végétations déterminantes de ZNIEFF (*Avenulo pratensis - Festucetum lemanii blackstonietosum perfoliatae* ...) et la conservation de plusieurs espèces déterminantes de ZNIEFF, espèces ayant fortement régressé dans la région (notamment *Orchis militaris* et *Polygala comosa*). Cette remarquable richesse floristique et phytocénétique justifie pleinement la création de cette ZNIEFF.

Ordre décroissant des critères utilisés : 2>1>3>4



Direction régionale de l'environnement, de l'aménagement et du logement
44 rue de Tournai – BP 259 – 59019 Lille Cedex
tél : 03 20 13 48 48 – www.nord-pas-de-calais.developpement-durable.gouv.fr

Statuts de propriété

01 Propriété privée (personne physique)

Activités humaines

01 Agriculture
03 Elevage
02 Sylviculture
05 Chasse

Géomorphologie

59 – Coteau, cuesta

Mesures de protection

01 Aucune protection

Facteurs influençant l'évolution de la zone

10.0 - Implantation, modification ou fonctionnement d'infrastructures et aménagements lourds
13.5 - transport d'énergie
20.0 - pollutions et nuisances
22.0 - rejet de substances polluantes dans les sols
30.0 - pratiques liées à la gestion de l'eau
40.0 - pratique agricole et pastorale
41.0 - mise en culture, travaux du sol
42.0 - débroussaillage, suppression des haies et des bosquets, remembrement et travaux connexes
43.0 - jachère, abandon provisoire
44.0 - traitement de fertilisation et pesticides
45.0 - pâturage
46.0 - suppression ou entretien de la végétation, fauchage et fenaison
46.3 - fauchage
47.0 - abandon de systèmes culturels et pastoraux, apparition de friches
48.0 - plantation de haies et de bosquets
50.0 - pratiques et travaux forestiers
51.0 - coupes, abattages, arrachages et déboisements
52.0 - taille, élagage
53.0 - plantation, semis et travaux connexes
54.0 - entretien liés à la sylviculture, nettoyage, épandage
60.0 - pratiques liées aux loisirs
61.0 - sports et loisirs de plein air



Direction régionale de l'environnement, de l'aménagement et du logement
44 rue de Tournai – BP 259 – 59019 Lille Cedex
tél : 03 20 13 48 48 – www.nord-pas-de-calais.developpement-durable.gouv.fr

- 62.0 - chasse
- 64.0 - cueillette et ramassage
- 70.0 - pratiques de gestion et d'exploitation des espèces et des habitats
- 71.0 - prélèvements organisés sur la faune ou la flore
- 72.4 - limitation, tirs sélectifs
- 73.0 - gestion des habitats pour l'accueil et l'information du public
- 80.0 - processus naturels abiotiques
- 81.0 - érosion
- 84.0 - mouvement de terrain
- 90.0 - Processus naturels biologiques
- 91.0 - évolution écologique, eutrophisation, acidification, envahissement d'une espèce ou d'un groupe, appauvrissement, enrichissement
- 91.2 - eutrophisation
- 91.5 - fermeture du milieu
- 92.0 - relations interspécifiques avec impact sur la faune
- 93.2 - impact d'herbivores
- 93.3 - antagonisme / espèce introduite (plantations de feuillus)

Intérêts de la zone

Intérêts patrimoniaux

- 10 - écologique
- 36 - phanérogames

Intérêts fonctionnels

- 42 - ralentissement du ruissellement
- 51 - rôle naturel de protection contre l'érosion des sols
- 61 - corridor écologique, zone de passages, zone d'échanges

Critères d'intérêt complémentaires

- 81 - paysager

Coteau de Vieil-Eps à Boyaval

ZNIEFF de Type 1

N° Régional : 00410004

N° National : 310030038

Espèces déterminantes

Inform.	Nom scientifique	Nom vernaculaire	Prot	Statut	Date d'obs.
FLORE					
0	<i>Blackstonia perfoliata</i> (L.) Huds.	Chlore perfoliée			2010
0	<i>Cirsium acaule</i> Scop.	Cirse acaule			2010
0	<i>Cornus mas</i> L.	Cornouiller mâle	P		2010
0	<i>Dactylorhiza fuchsii</i> (Druce) Soó	Dactylorhize de Fuchs	P		1999
0	<i>Gentianella germanica</i> (Willd.) Börner	Gentiane d'Allemagne	P		2010
0	<i>Lathyrus sylvestris</i> L.	Gesse des bois	P		2010
0	<i>Ophrys apifera</i> Huds.	Ophrys abeille	P		1996
0	<i>Ophrys insectifera</i> L.	Ophrys mouche	P		1999
0	<i>Orchis militaris</i> L.	Orchis militaire	P		1997
0	<i>Orchis purpurea</i> Huds.	Orchis pourpre			1999
0	<i>Polygala comosa</i> Schkuhr	Polygala chevelu			1999
0	<i>Scabiosa columbaria</i> L. subsp. <i>columbaria</i>	Scabieuse colombarie			2010
0	<i>Thymus praecox</i> Opiz subsp. <i>praecox</i>	Thym couché			2010
0	<i>Plantago coronopus</i> L.	Plantain corne de cerf			1999
0	<i>Euphorbia dulcis</i> L.	Euphorbe douce	P		2010
0	<i>Polystichum aculeatum</i> (L.) Roth	Polystic à aiguillons			2010
0	<i>Aquilegia vulgaris</i> L.	Ancolie commune	P		2010
0	<i>Gymnadenia conopsea</i> (L.) R. Brown	Orchis moucheron			2010

Bilan des connaissances concernant les espèces

	Oiseaux	Reptiles	Amphib.	Chiro.	Odonates	Orthoptères	Rhopalo	Phanér.	Ptérid.	Bryoph.	Champ.	Moll.	Poiss.
Prospection	0	0	0	0	0	0	0	2	2	0	0	0	0
Nb espèces observ.	0	0	0	0	0	0	0	17	1	0	0	0	0

Sources informateurs

- 0. Base de données DIGITALE du CRP/CBNBI

Sources Bibliographiques

CHOISNET, G., 1997. - Diagnostic Flore/Habitats et mise en place du suivi phytocœnotique des parcelles contractualisées au titre des mesures agri-environnementales sur les coteaux crayeux de l'Artois (62). Centre régional de phytosociologie / Conservatoire botanique national de Bailleul pour l'Espace Naturel Régional, 1 vol., pp 1-68 + Annexes.

