

Amélioration de la connaissance du risque inondation par ruissellement et orientations

Lancement de l'étude

comite de pilotage de la Stratégie locale
de gestion des risques d'inondation
(SLGRI) de la Haute Deûle

19 mai 2016



Ordre du jour

- Éléments de contexte
- Périmètre de la stratégie
- Étude SLGRI « Haute-Deûle » - Amélioration de la connaissance du risque inondation par ruissellement et orientations
 - Objectifs
 - Gouvernance locale
 - Principales étapes
 - Organisation et le suivi
 - Communication

Contexte

■ Mise en œuvre de la Directive Inondation

1) EPRI

- 1 territoire urbain ; 1 réseau hydrographique (Deûle et Souchez) fortement canalisé/artificialisé ;
- 43% de la surface du territoire située dans l'enveloppe approchée des inondations potentielles (EAIP) ;
- 43% des riverains potentiellement vulnérable aux inondations par débordement (2ème rang du bassin Artois-Picardie pour cet indicateur (unité urbaine de l'INSEE pour le calcul de l'enjeu santé humaine en ZI) ;

2) TRI et cartographie de l'aléa débordement ;

3) PGRI ;

4) élaboration de la SLGRI

- Elaborée **conjointement** par les parties intéressées (les acteurs locaux et l'Etat)
- Approuvée par arrêté de la Préfète

Déc.
2011

Déc.
2013

Déc.
2015

Déc.
2016



19/05/16

SLGRI « Haute-Deûle » - Amélioration de la connaissance du risque inondation par ruissellement et orientations

Contexte

■ Association des parties prenantes (acteurs locaux/Etat)

4 réunions et 1 atelier ont permis :

→ Définition du Périmètre de la stratégie locale et du Délai de réalisation (AP du 10/12/2014) ;

→ Identification des parties prenantes (AP du 15/04/2016 = personnes associées à l'élaboration de la Stratégie Locale (SL) aux côtés des services de l'État)

→ Définir les objectifs particuliers du PGRI pour le territoire de la Haute Deûle (concertés avec PP et fixés dans le PGRI) ;

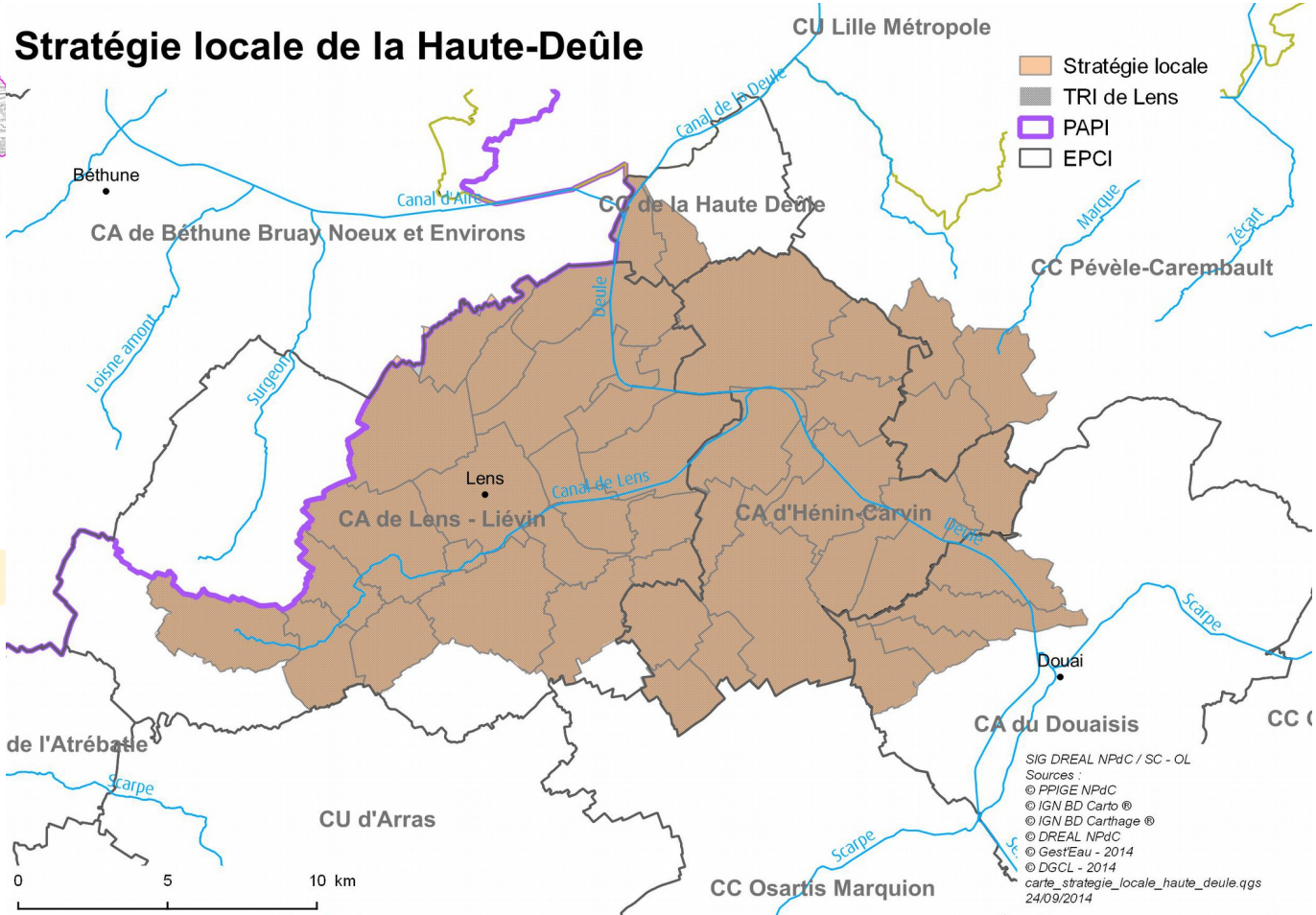
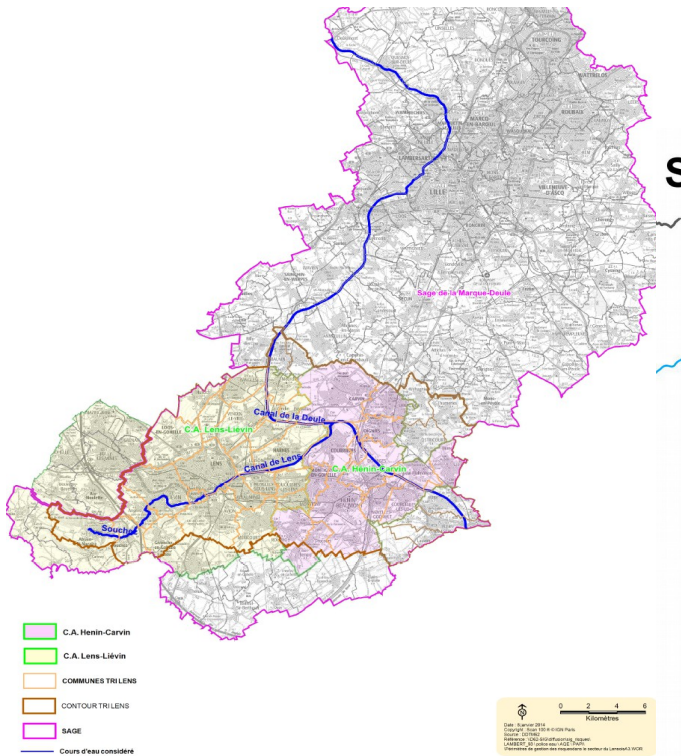
- **Faire émerger une structure porteuse**

- **Élaborer/réviser les PCS où cela est nécessaire**

→ Présenter le contenu de la SL (1 diag., cartes, objectifs du PGRI et dispositions)

→ **Intégrer la problématique des ruissellements dans la stratégie locale (Étude réalisée par la DDTM)**

Périmètre de la stratégie



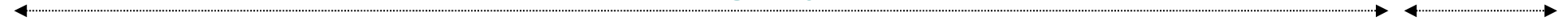
19/05/16

SLGRI « Haute-Deûle » - Amélioration de la connaissance du risque inondation par ruissellement et orientations

Calendrier de réalisation de la stratégie

Élaboration de la SL : Diag, objectifs, PA

Mise en œuvre de la SL



mai juin juillet août Sept. octobre Nov. Déc. 2017.

Mai 2016
Réunion de
lancement de
l'étude

**Automne
2016**
consultation du public
sur le projet de **SLGRI**

Déc.2016
approbation
SLGRI



Étude SLGRI « Haute-Deûle » - Amélioration de la connaissance du risque inondation par ruissellement et orientations

Pilotage : DDTM 62 / SER

Bureau d'études : Design Hydraulique & Énergie / ORGECO



Objectifs

- Améliorer la connaissance historique du risque inondation par ruissellement à l'échelle du bassin versant de la Haute Deûle
 - Analyser finement le fonctionnement hydraulique
 - Identifier les secteurs vulnérables (axes d'écoulement, zones d'accumulation)
- Participer à l'élaboration de la Stratégie Locale
 - Définir des orientations de gestion du risque pour le territoire (Ex : Organiser l'aménagement → SCOT, PLU, PAC)
 - Compléter la gestion de crise du territoire → PCS
 - Identifier des travaux éventuels (aménagement de BV, protection du bâti)
- Structurer la stratégie locale
 - Réaliser un diagnostic fin du territoire
 - Proposer des objectifs de gestion du risque d'inondation « ruissellement »
 - Proposer des priorités d'action

Gouvernance locale

Les parties prenantes associées à l'élaboration de la stratégie constituent le Comité de pilotage de la stratégie et de l'étude

■ Composition du comité de pilotage

- Services de l'État
- Voies Navigables de France/DT Nord-Pas-de-Calais
- AE Artois-Picardie
- CR Haut de France
- CD du Pas-de-Calais
- CD du Nord
- CA de Lens-Liévin
- CA Hénin-Carvin
- Syndicat Mixte du SCoT Lens-Liévin-Hénin-Carvin
- Chambre de Commerce et d'Industrie de l'Artois
- CA du Douaisis
- CC de la Haute-Deûle
- CC de Pévèle Carembault
- CLE du SAGE Marque-Deûle
- Syndicat Mixte du SCoT du Grand Douaisis
- Chambre d'Agriculture Nord – Pas-de-Calais
- Chambre de Commerce et d'Industrie Grand Lille

■ Rôle

- Valider les avancées (réalisation de livrables) et les orientations de l'étude ;
- Valider le diagnostic, les objectifs, les dispositions de la SL ;
- Hiérarchiser et arbitrer les priorités d'action du territoire

Gouvernance locale

Le comité technique

■ Composition :

- Communauté d'Agglomération Hénin-Carvin Liévin
- Communauté d'Agglomération du Douaisis Carembault
- Communauté de Communes de la Haute-Deûle de-Calais
- Agence de l'Eau Artois Picardie
- Chambre de Commerce et d'Industrie
- DDTM du Nord
- Communauté d'Agglomération de Lens-
- Communauté de Communes Pévèle-
- Chambre d'Agriculture de région Nord-Pas-
- Voies Navigables de France
- DREAL Nord-Pas-de-Calais

■ Rôle

- Donner un avis sur la démarche proposée par le bureau d'études
- Accompagner le bureau d'études et le maître d'ouvrage (expérience et connaissance du territoire)
- Donner un avis sur les livrables proposés
- Orienter le bureau d'études sur les choix

Principales étapes

- Livrable 1 : Redéfinition du périmètre d'étude
 - Limites administratives Vs Limites des bassins versants

- Livrable 2 : Synthèse des études antérieures
 - Analyse des études et rédaction d'une fiche de synthèse
 - Base de données bibliographiques

Principales étapes

- Livrable 3 : Recensement et analyse des inondations par ruissellement passées jusqu'à nos jours
 - Recherches documentaires (archives, journaux, services, préfectures,...)
 - Enquêtes avec un questionnaire :
 - Transmission (*via une plate forme de projet collaborative*)
 - Visites de terrain (communes, communautés de communes)
 - Principaux gestionnaires d'infrastructures : VNF, RFF, réseaux routiers,...
 - Services de secours (interventions, routes coupées, quartiers inondés,...)
 - Chambres d'agricultures pour les bassins versants ruraux

Principales étapes

En parallèle pour essayer de mobiliser des infos auprès des habitants (photos, description des événements,...)

- Publication sur la page facebook / twitter des départements 62 et 59 (*sous réserve d'un accord*)
- Publication sur les pages internet des CC ou dans le journal (*sous réserve d'un accord*)
 - => **Base de données spatialisées :**
 - Les zones touchées ou inondées
 - Les photographies collectées
 - Les laisses de crue
 - Les éléments descripteurs de l'aléa et du mode d'inondation

Principales étapes

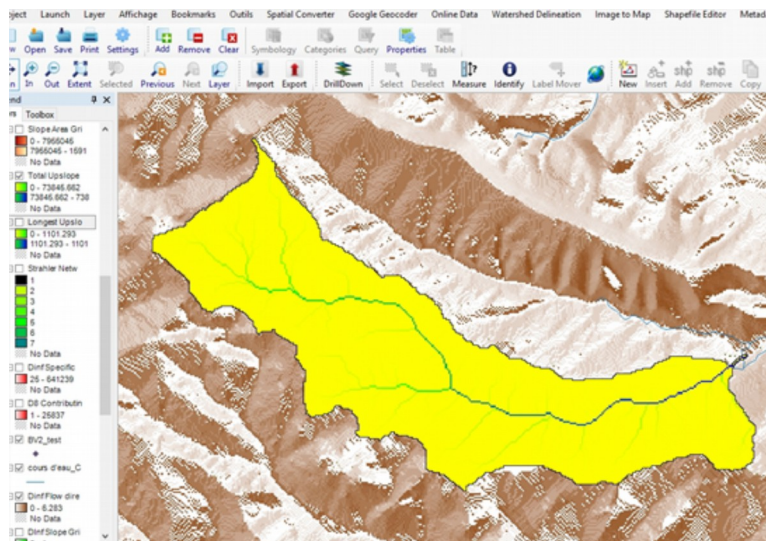
- Livrable 4 : Cartographies des événements historiques
 - Objets ponctuels : point de débordement d'un vallon, émergence de la nappe, dysfonctionnement d'un réseau, laisses de crue,...
 - Objets linéaires : talwegs, axes d'écoulement, rues touchées,...
 - Objets surfaciques : bâtiments touchés ou zones inondées

=> Cartographie des événements pluviométriques générateurs

=> Cartographie des dégâts, des zones touchées et des principaux éléments décrivant le mode d'inondation

Principales étapes

- Livrable 5 : Fonctionnement du bassin versant de la Deûle
 - Traitement numérique
 - Exploitation des témoignages et des repérages de terrain



Analyser les bassins versants à partir de :

- topographie
- géologie / pédologie
- occupation des sols
- hydrogéologie
- ...

Principales étapes

- Livrable 6 : Cartographie du phénomène d'inondation par ruissellement
 - Secteurs subissant ou générant des inondations, ayant des axes de ruissellement.
 - Zones de production, axes de ruissellement et les zones d'influence du ruissellement, zones d'accumulation.
 - Éléments secondaires (points de débordement, cuvettes ou dépressions,...).

=> Consultation des élus (5 semaines) sur la cartographie de la connaissance du risque de ruissellement

Principales étapes

- Livrable 7 : Identification des enjeux dans les secteurs sensibles et détermination des actions de réduction de la vulnérabilité
 - Analyse du type de sinistres par rapport à leur situation sur le bassin versant :
 - => Trouver des facteurs communs d'identification des bassins à risques et des zones les plus exposées ?
 - Analyse de la typologie des enjeux exposés (par grande classe / par type de bâti).

Principales étapes

- Livrable 8 : Orientations d'aménagement et mesures de réduction de la vulnérabilité
 - Niveaux d'intervention possibles dans les documents en charge de l'aménagement / gestion du risque.
 - Axes ou stratégies à privilégier au regard des problématiques rencontrées (selon le niveau d'occupation des sols ou la typologie de bassin versant).
 - Exemples ciblés des axes d'aménagement à privilégier (*mettre en avant des actions existantes*).
 - Définition des actions / mesures de réduction adaptées à chaque contexte (type de bâtiment, position sur le bassin versant, type d'aléa,...).

Organisation et suivi

■ 2 types de réunion

- Réunion technique → Comité technique – au nombre de 4 réparties tout au long de l'étude
- Réunion de stratégie locale → Comité de pilotage → au nombre de 2 (le 19/05/16 et en fin d'étude)

■ Planning

- Durée de l'étude : 6 mois – Avril 2016 à Décembre 2016
- 2 tranches
 - 1 tranche ferme (4 mois)
 - Élaboration du diagnostic du territoire et cartographie des zones soumises au risque inondation par ruissellement
 - 1 tranche conditionnelle (2 mois)
 - Identification des secteurs vulnérables, définitions des orientations d'aménagement et des mesures de réduction de la vulnérabilité → 20 communes minimum

Organisation et suivi

■ Les dates clés

- COTECH n°1 : 21/04/16
- COFIL n°1 : 19/05/2016
- Enquêtes de terrain : 30/05/2016 au 16/06/2016
- COTECH n°2 : fin juin 2016 (point sur l'avancement)
- COTECH n°3 : début septembre 2016
- Période de consultation : 3 à 5 semaines
- COTECH n°4 : décembre 2016
- COFIL n°2 : restitution de l'étude

Communication

- Mise en ligne des documents validés
 - Site internet de la préfecture

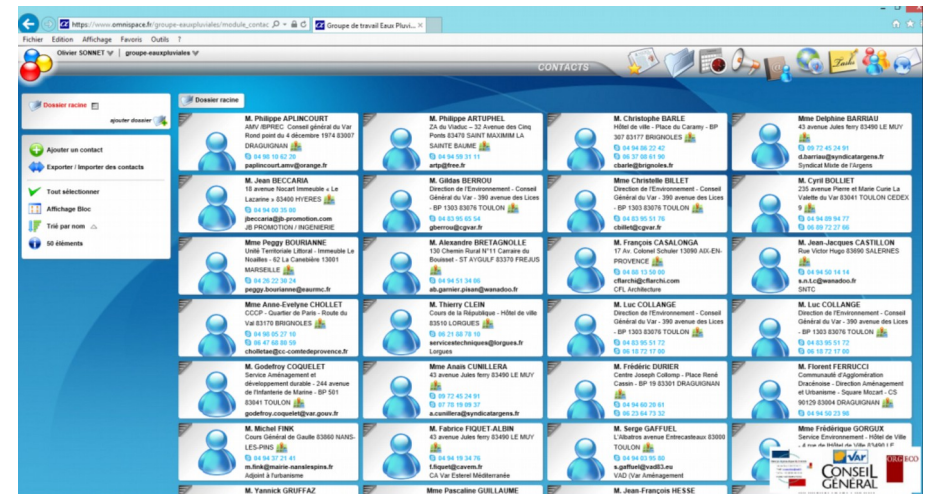
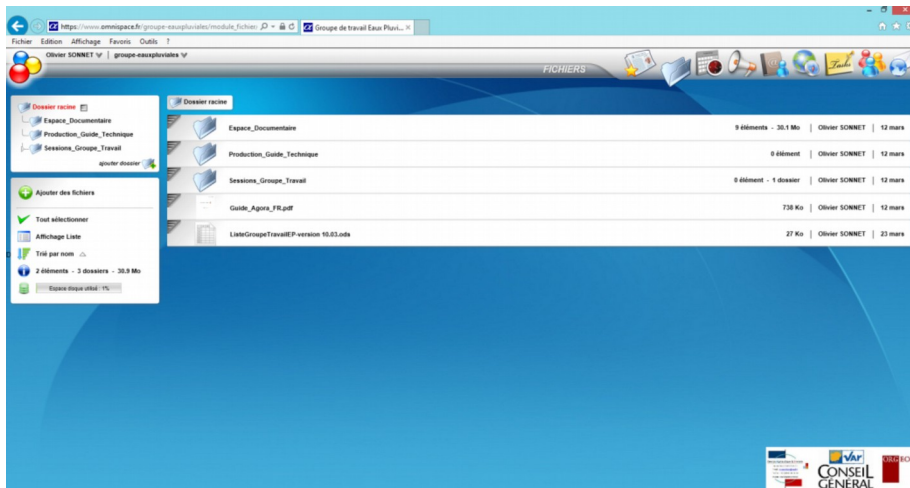
<http://www.pas-de-calais.gouv.fr/Politiques-publiques/Prevention-des-risques-majeurs/La-directive-inondation/TRI-de-Lens>

- Échanges sur les documents de travail
 - Plate-forme de gestion et de suivi du projet

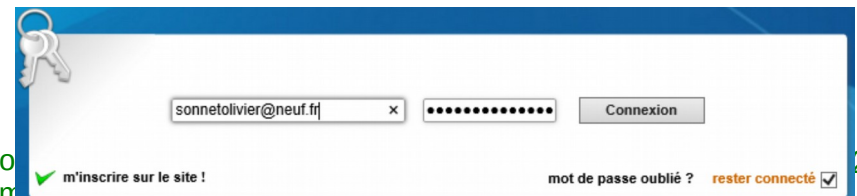
Communication

■ Une plate-forme de gestion et de suivi du projet :

- Annuaire de contacts
- Espace documentaire (stockage au fil de l'eau des documents de travail)
- Espace d'échanges (études, photos, cartographies, comptes-rendus, notes,...)



https://www.omnispace.fr/TRI_Lens/



19/05/16

SLGRI « Haute-Deûle » - Amélioration de la gestion de l'inondation par ruissellement

Merci de votre attention



19/05/16

SLGRI « Haute-Deûle » - Amélioration de la connaissance du risque
inondation par ruissellement et orientations

23